

# Результаты ЕГЭ по географии в Краснодарском крае в 2023 г.

*Председатель краевой  
комиссии ЕГЭ по географии,*

*доцент, и.о. зав.кафедрой  
геоинформатики КубГУ,  
к.г.н. Д.А. Комаров*

# Итоги ЕГЭ-2023 по географии

Дата проведения экзамена: 26.05.2023 г.

Количество участников: 682\*

2,8% от всех выпускников сдавали географию

## Динамика участников ЕГЭ по географии

2021		2022		2023	
Кол-во	%	Кол-во	%	Кол-во	%
505	2,1	597	2,3	682	2,8

\*данные РЦОИ

# Освоение выпускниками общеобразовательной программы среднего (полного) общего образования по географии ЕГЭ-2023

Не преодолевшие минимальную границу

2021	2022	2023
4,2	6,7	8,2

Преодолевшие минимальную границу

2021	2022	2023
95,8	93,3	91,8

# Итоговые баллы по географии в 2023 г.

Средний балл по краю - 55,7 (56,5)\*

Средний балл по Краснодару - 51,1 (51,0)\*

*Всего участников ЕГЭ по географии в Краснодаре - 246*

\* В скобках приведены данные 2022 г.

**Число стобалльников в крае в 2023 г. – 3**  
**г.Новороссийск (гимназия №5), г.Сочи (лицей №95),**  
**Северский район (СОШ №4)**

Распределение набранных баллов по группам (%)  
г. Краснодар

Год	Кол-во	Доля набравших ниже порога	Доля набравших от порога до 60	Доля набравших от 61 до 80	Доля набравших более 80
2022	191	13,6	59,2	22,5	4,7
<b>2023</b>	<b>246</b>	<b>14,4</b>	<b>60,6</b>	<b>22,2</b>	<b>2,8</b>

Распределение количества участников и среднего набранного балла по внутригородским округам г. Краснодара в основной период  
**26.05.2023 г.**

Внутригородской округ	Количество участников	Средний балл
Прикубанский	112	47,7
Карасунский	58	52,0
Западный	49	59,9
Центральный	15	55,9
	<b>234</b>	<b>53,9</b>

## Отдельные результаты ЕГЭ по географии в 2023 г. по ОО

Территория	Школа	Кол-во	Балл
г.Краснодар	Гимназия № 33	1	<b>88,0</b>
г.Краснодар	СОШ № 43	1	<b>88,0</b>
г.Краснодар	НОП СОШ «Новатор»	2	<b>78,0</b>
г.Краснодар	СОШ № 22	1	<b>76,0</b>
г.Краснодар	Гимназия № 92	1	<b>76,0</b>
г.Краснодар	СОШ №95	9	<b>40,9</b>
г.Краснодар	СОШ №66	1	<b>40,0</b>
г.Краснодар	СОШ №42	3	<b>39,7</b>
г.Краснодар	СОШ №94	7	<b>39,1</b>
г.Краснодар	МАОУ СОШ №49	2	<b>34,5</b>
г.Краснодар	ГБОУ КК ШИСП	1	<b>30</b>

# Структура экзаменационной работы

2023 г.

Задания с  
кратким ответом  
(часть 1)

Задания с  
развернутым ответом  
(часть 2)

22

9

Всего 31 задание

Время выполнения – 180 мин.

На каждое задание с развернутым ответом –  
до 15 мин.



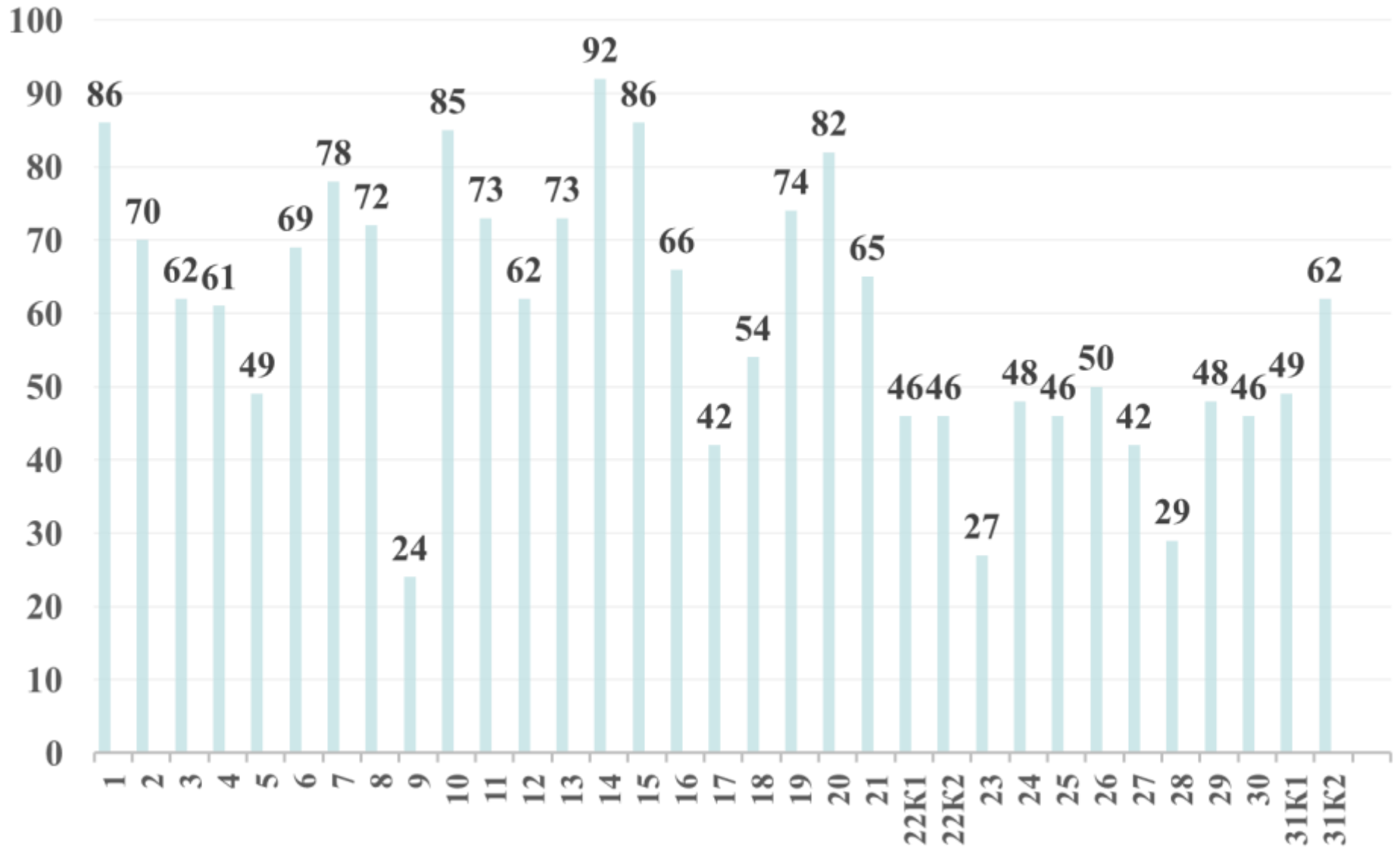
# **Распределение заданий экзаменационной работы по содержанию и их количество (2023)**

- **Источники географической информации (10)**
- **Природа Земли и человек (5)**
- **Население мира (3)**
- **Мировое хозяйство (3)**
- **Природопользование и геоэкология (3)**
- **Регионы и страны мира (2)**
- **География России (5).**

# Разновидности заданий с кратким ответом

- задания, требующие записать ответ в виде числа;
- задания, требующие записать ответ в виде слова;
- задания на установление соответствия географических объектов и их характеристик;
- задания, требующие вписать в текст на месте пропусков ответы из предложенного списка;
- задания с выбором нескольких правильных ответов из предложенного списка;
- задания на установление правильной последовательности.

# Средний процент выполнения заданий



Задания, вызвавшие наибольшие  
затруднения в 2023 г.

с долей правильных ответов менее 50%

# 5 - № в КИМ

(Земная кора и литосфера. Гидросфера. Атмосфера. Географическая оболочка Земли. Динамика численности населения Земли и крупных стран. Миграция. Основные направления и типы миграций в мире. Особенности природы, населения и хозяйства крупных стран мира. Особенности природы, населения и хозяйства крупных географических регионов России)

— 49%

*базовый уровень сложности*

5.

## Атмосферное давление

Воздух, окружающий Землю, имеет значительную массу и поэтому оказывает давление на земную поверхность. Нормальным атмосферным давлением считается давление столба ртути высотой \_\_\_\_\_ (А) мм на уровне моря при температуре 0 °С на широте 45°. При увеличении абсолютной высоты атмосферное давление \_\_\_\_\_ (Б). У поверхности Земли атмосферное давление распределяется неравномерно, образуя пояса высокого и низкого давления. Повышенное атмосферное давление в течение всего года преобладает в тропических и \_\_\_\_\_ (В) широтах.

*Выбирайте последовательно одно слово (число, словосочетание) за другим, мысленно вставляя на места пропусков слова (числа, словосочетание) из списка в нужной форме. Обратите внимание на то, что слов (чисел, словосочетания) в списке больше, чем Вам потребуется для заполнения пропусков. Каждое слово (число, словосочетание) может быть использовано только один раз.*

Список слов (чисел, словосочетание):

- 1) умеренный
- 2) арктический и антарктический
- 3) повышается
- 4) 740
- 5) понижается
- 6) 760

# 9 - № в КИМ

(Ведущие страны-экспортёры основных видов промышленной и сельскохозяйственной продукции. Основные международные магистрали и транспортные узлы. География отраслей промышленности, сельского хозяйства и транспорта России)  
— 24%

*базовый уровень сложности*

9. Крупные автомобильные заводы играют большую роль в хозяйстве регионов, в которых они находятся. В каких трёх из перечисленных регионов России действуют крупные автомобильные заводы? Запишите цифры, под которыми указаны эти регионы.

- 1) Самарская область
- 2) Ивановская область
- 3) Ульяновская область
- 4) Пензенская область
- 5) Тамбовская область
- 6) Нижегородская область



# 17 - № в КИМ

(Особенности географического положения, природы, населения и хозяйства крупных стран мира) – 42%

*повышенный уровень сложности*

17. Эта страна находится в Евразии. В пределах её территории средние высоты не превышают 200 м над уровнем моря. По численности населения она входит в первую десятку стран мира, при этом более 60% составляет сельское население. Большинство верующих исповедует ислам. На мировой рынок страна поставляет продукцию текстильной и швейной промышленности.

22 - № в КИМ

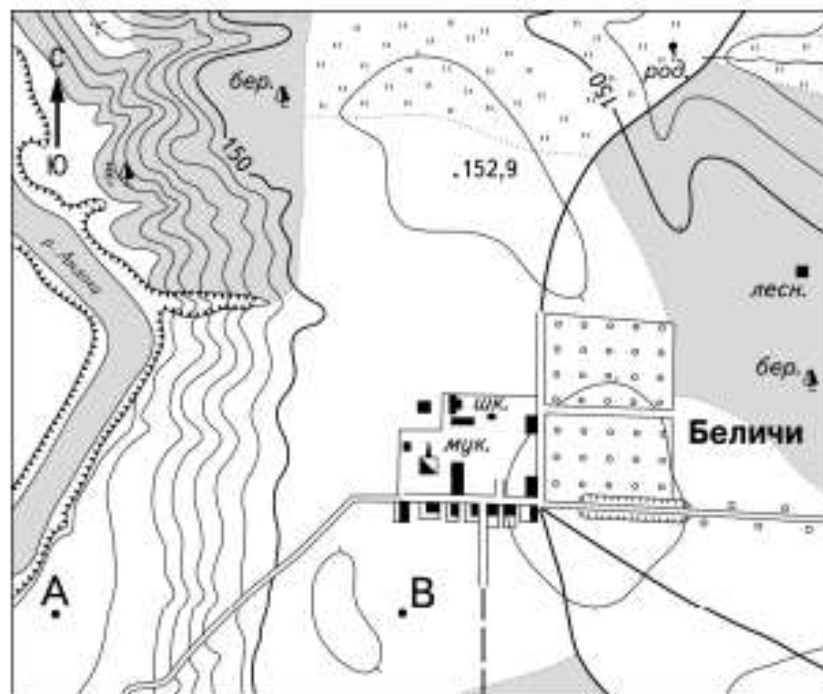
(Географические модели.

Географическая карта, план местности)

– 46%

*высокий уровень сложности*

22. В бланке ответов № 2 укажите номер задания и постройте профиль рельефа местности по линии А – В. При построении основы профиля используйте горизонтальный масштаб в 1 см 50 м и вертикальный масштаб в 1 см 10 м. Укажите на профиле знаком «Х» положение шоссе.



Масштаб 1:10 000  
В 1 см 100 м  
100 0 100 200  
Горизонталы проведены  
через 2,5 метра

Содержание верного ответа и указания по оцениванию (допускаются иные формулировки ответа, не искажающие его смысла)		Баллы
<p>1) На рисунке в ответе длина горизонтальной линии основы профиля равна <math>80 \pm 2</math> мм и расстояние от левой вертикальной оси до шоссе равно <math>38 \pm 2</math> мм;</p> <p>2) вертикальный масштаб профиля выдержан верно;</p> <p>3) форма профиля в основном совпадает с эталоном*, и на участке 2 склон круче, чем на участке 1</p>		
<b>K1</b>	<b>Умение пользоваться масштабом</b>	
	Ответ включает в себя 1-й и 2-й элементы	2
	Ответ включает в себя только 1-й элемент	1
Все ответы, которые не соответствуют вышеуказанным критериям выставления оценок в 1 и 2 балла		0
<b>K2</b>	<b>Умение строить профиль рельефа</b>	
	Ответ включает в себя 3-й элемент	1
Все ответы, которые не соответствуют вышеуказанному критерию выставления оценки в 1 балл		0
<i>Максимальный балл</i>		<b>3</b>

# 23 - № в КИМ

(Особенности природы материков и океанов. География основных отраслей производственной и непроизводственной сфер. Основные международные магистрали и транспортные узлы. Особенности природно-ресурсного потенциала, населения, хозяйства, культуры крупных стран мира. Территория и акватория, морские и сухопутные границы России. Особенности географического положения, природы, населения и хозяйства крупных географических регионов России. Россия в современном мире) – **27%**

**! базовый уровень сложности !**

## **Транспортный коридор «Север – Юг» начал работу**

*Россия начала поставлять грузы в Индию через Иран. Первый грузовой состав, везущий 39 контейнеров со строительными материалами для Индии, был отправлен со станции Чехов Московской области. После отправки он преодолел 3,8 тыс. км и прибыл на железнодорожную станцию Серахс в провинции Хорасан-Резави на границе с Туркменией. Далее состав отправился в порт Шахид-Раджаи в провинции Хормозган на юге Ирана, а оттуда контейнеры с грузом проследовали в Индию морем. Как заявили в Иране, это был первый поезд из России. В Тегеране ожидают более тесного сотрудничества в железнодорожных перевозках из России и в Россию. Соглашение между Россией, Индией и Ираном о создании международного транспортного коридора «Север – Юг» было подписано ещё в 2000 г. Его цель – привлечение транзитного грузопотока из Индии, Ирана и стран Персидского залива через российскую территорию в Европу и обратно. До начала эксплуатации транспортного коридора «Север – Юг» грузопотоки из Индии в Европу традиционно направлялись через Суэцкий канал.*

23. В тексте говорится о том, что из порта Шахид-Раджаи на юге Ирана контейнеры с грузом проследовали в Индию морем. Назовите это море.

# 24 - № в КИМ

(Географическая оболочка Земли.  
Воспроизводство населения мира и его  
географические особенности.  
Демографическая политика. Урбанизация.  
Миграции населения. Уровень и качество  
жизни населения. Факторы размещения  
производства. Основные виды природных  
ресурсов. Рациональное и нерациональное  
природопользование) – **48%**

*базовый уровень сложности*



**Транспортный коридор «Север – Юг» начал работу**  
Россия начала поставлять грузы в Индию через Иран. Первый грузовой состав, везущий 39 контейнеров со строительными материалами для Индии, был отправлен со станции Чехов Московской области. После отправки он преодолел 3,8 тыс. км и прибыл на железнодорожную станцию Серахс в провинции Хорасан-Резави на границе с Туркменией. Далее состав отправился в порт Шахид-Раджаи в провинции Хормозган на юге Ирана, а оттуда контейнеры с грузом проследовали в Индию морем. Как заявили в Иране, это был первый поезд из России. В Тегеране ожидают более тесного сотрудничества в железнодорожных перевозках из России и в Россию. Соглашение между Россией, Индией и Ираном о создании международного транспортного коридора «Север – Юг» было подписано ещё в 2000 г. Его цель – привлечение транзитного грузопотока из Индии, Ирана и стран Персидского залива через российскую территорию в Европу и обратно. До начала эксплуатации транспортного коридора «Север – Юг» грузопотоки из Индии в Европу традиционно направлялись через Суэцкий канал.

24. Объясните, что означает использованный в тексте термин «международный транспортный коридор».

<p><b>Содержание верного ответа и указания по оцениванию</b> (допускаются иные формулировки ответа, не искажающие его смысла)</p>	<p><b>Баллы</b></p>
<p>В ответе говорится о том, что международный транспортный коридор – это часть международной транспортной системы, объединяющая различные виды транспорта и телекоммуникации отдельных стран, работающая в тесной взаимосвязи и обеспечивающая крупные международные перевозки грузов, пассажиров и передачу информации в определённом направлении ИЛИ совокупность транспортных магистралей для международных перевозок, обеспечивающая наиболее эффективную транспортировку в определённом направлении</p>	
<p>Ответ содержит названный выше элемент</p>	<p>1</p>
<p>Все ответы, которые не соответствуют вышеуказанному критерию выставления оценки в 1 балл</p>	<p>0</p>
<p style="text-align: right;"><i>Максимальный балл</i></p>	<p><i>1</i></p>

# 25 - № в КИМ

(Географическая оболочка Земли.  
Воспроизводство населения мира и его  
географические особенности.

Половозрастной состав населения.

Демографическая политика. Факторы  
размещения производства. Рациональное и  
нерациональное природопользование.  
Особенности воздействия на окружающую  
среду различных сфер и отраслей

хозяйства) – **46%**

*повышенный уровень сложности*

## **Транспортный коридор «Север – Юг» начал работу**

*Россия начала поставлять грузы в Индию через Иран. Первый грузовой состав, везущий 39 контейнеров со строительными материалами для Индии, был отправлен со станции Чехов Московской области. После отправки он преодолел 3,8 тыс. км и прибыл на железнодорожную станцию Серахс в провинции Хорасан-Резави на границе с Туркменией. Далее состав отправился в порт Шахид-Раджаи в провинции Хормозган на юге Ирана, а оттуда контейнеры с грузом проследовали в Индию морем. Как заявили в Иране, это был первый поезд из России. В Тегеране ожидают более тесного сотрудничества в железнодорожных перевозках из России и в Россию. Соглашение между Россией, Индией и Ираном о создании международного транспортного коридора «Север – Юг» было подписано ещё в 2000 г. Его цель – привлечение транзитного грузопотока из Индии, Ирана и стран Персидского залива через российскую территорию в Европу и обратно. До начала эксплуатации транспортного коридора «Север – Юг» грузопотоки из Индии в Европу традиционно направлялись через Суэцкий канал.*

**25. Каждая из стран, участвующих в проекте транспортного коридора «Север – Юг», преследует свои цели. Какой экономический эффект даст России участие в этом проекте?**

Содержание верного ответа и указания по оцениванию (допускаются иные формулировки ответа, не искажающие его смысла)	Баллы
<p>В ответе говорится о выгоде от международного транзита грузов по территории России ИЛИ модернизация транспортной инфраструктуры на южном направлении ИЛИ транспортировка грузов в страны Азии более коротким путём</p>	
<p>Ответ содержит названный выше элемент</p>	1
<p>Все ответы, которые не соответствуют вышеуказанному критерию выставления оценки в 1 балл</p>	0
<i>Максимальный балл</i>	<i>1</i>

## 27 - № в КИМ

(Отраслевая структура хозяйства.  
География основных отраслей  
производственной и  
непроизводственной сфер) – 42%

*повышенный уровень сложности*

27. Используя данные справочных материалов, сравните доли населения, занятого в сельском хозяйстве, и доли сельского хозяйства в общих объёмах ВВП Боливии и Чили. Сделайте вывод о том, в какой из этих стран сельское хозяйство играло бóльшую роль в экономике в 2017 г. Для обоснования Вашего ответа запишите необходимые числовые данные и вычисления

Показатели социально-экономического развития некоторых стран Южной Америки и Африки в 2017 г.

Страна	Объём ВВП, млрд долл.	Объём ВВП, созданный в сельском хозяйстве, млрд долл.	Структура занятости населения, %			Доля сельского хозяйства в общем объёме экспорта, %
			Сфера услуг	Промышленность	Сельское хозяйство	
Чили	453,8	19,1	67	24	9	33,7
Боливия	85,8	11,8	49	22	29	20,9

<p><b>Содержание верного ответа и указания по оцениванию</b> (допускаются иные формулировки ответа, не искажающие его смысла)</p>	<p><b>Баллы</b></p>
<p>В ответе говорится, что:</p> <p>1) доля населения, занятого в сельском хозяйстве, в Боливии выше, чем в Чили ИЛИ приводятся значения: 29% в Боливии и 9% в Чили;</p> <p>2) доля сельского хозяйства в общем объеме ВВП Боливии выше, чем в общем объеме ВВП Чили;</p> <p>3) для определения доли сельского хозяйства в общем объеме ВВП Боливии приводятся вычисления: <math>11,8 : 85,8</math>; для определения доли сельского хозяйства в общем объеме ВВП Чили приводятся вычисления: <math>19,1 : 453,8</math> ИЛИ приводятся значения: 13,8% в Боливии и 4,2% в Чили;</p> <p>4) сельское хозяйство играло большую роль в экономике Боливии</p>	
<p>Ответ включает в себя все четыре названных выше элемента</p>	<p>2</p>
<p>Ответ включает в себя три (любых) из названных выше элементов</p>	<p>1</p>
<p>Все ответы, которые не соответствуют вышеуказанным критериям выставления оценок в 1 и 2 балла</p>	<p>0</p>
	<p><i>Максимальный балл</i> 2</p>



# 28 - № в КИМ

(Географическая оболочка Земли.  
Воспроизводство населения мира и его  
географические особенности.

Половозрастной состав населения.  
Демографическая политика. Уровень и  
качество жизни населения. Факторы  
размещения производства. Особенности  
воздействия на окружающую среду  
различных сфер и отраслей хозяйства) –

**29%**

*высокий уровень сложности*

28. Город Красноярск считается одним из «лидеров» по загрязнению воздуха среди городов России. Основными источниками загрязнения служат алюминиевый завод, автомобильный транспорт и тепловые электростанции. Накопление загрязняющих веществ в воздухе чаще всего происходит в зимнее время, когда над городом устанавливается антициклон и создаются метеоусловия, затрудняющие рассеивание вредных примесей в атмосфере. Укажите две особенности этих метеоусловий.

Содержание верного ответа и указания по оцениванию (допускаются иные формулировки ответа, не искажающие его смысла)	Баллы
<p>В ответе могут быть указаны следующие особенности:</p> <p>1) слабые ветры ИЛИ отсутствие ветра;</p> <p>2) температурная инверсия;</p> <p>3) нисходящее движение воздуха</p>	
<p>Ответ включает в себя два (любых) из названных выше элементов</p>	2
<p>Ответ включает в себя один (любой) из названных выше элементов.</p> <p>ИЛИ Ответ включает в себя два (любых) из названных выше элементов, но в нём присутствует географическая ошибка</p>	1
<p>Все ответы, которые не соответствуют вышеуказанным критериям выставления оценок в 1 и 2 балла</p>	0
<p><i>Максимальный балл</i></p>	2

## 29 - № в КИМ

(Земля как планета. Географическая оболочка Земли. Воспроизводство населения мира и его географические особенности. Половозрастной состав населения. Демографическая политика. Уровень и качество жизни населения. Факторы размещения производства. Особенности воздействия на окружающую среду различных сфер и отраслей хозяйства) – 48%

*высокий уровень сложности*

29. Определите, в пределах какого из участков, обозначенных на фрагменте топографической карты цифрами 1, 2 и 3, существует наибольшая опасность развития водной эрозии почвенного слоя. Для обоснования ответа приведите два довода.



Масштаб 1:20 000  
В 1 см 200 м  
200 0 200 400  
Горизонтالي проведены  
через 5 метров

Содержание верного ответа и указания по оцениванию (допускаются иные формулировки ответа, не искажающие его смысла)	Баллы
<p>В ответе говорится, что</p> <p>1) наибольшая опасность развития водной эрозии существует на участке 1.</p> <p>В обосновании говорится, что:</p> <p>2) участок находится на крутом склоне ИЛИ поверхность участка 3 пологая;</p> <p>3) территория участка распахана ИЛИ не имеет растительности ИЛИ поверхность участка 2 закреплена растительностью</p>	
<p>Ответ включает в себя все три названных выше элемента</p>	2
<p>Ответ включает в себя два (1-й и 2-й или 1-й и 3-й) из названных выше элементов.</p> <p>ИЛИ В ответе указан участок 2 и присутствует 2-й элемент.</p> <p>ИЛИ В ответе указан участок 3 и присутствует 3-й элемент.</p> <p>ИЛИ Ответ включает в себя все три названных выше элемента, но в нём присутствует географическая ошибка</p>	1
<p>Все ответы, которые не соответствуют вышеуказанным критериям выставления оценок в 1 и 2 балла</p>	0
<i>Максимальный балл</i>	2

# 30 - № в КИМ

(Земля как планета, современный облик Земли. Форма, размеры, движение Земли. Умение использовать географические знания для решения задач, связанных с географическими следствиями размеров и движения Земли) – 46%

*высокий уровень сложности*

30. Определите географическую долготу пункта, если известно, что в 22 часа по солнечному времени меридиана  $30^\circ$  з.д. местное солнечное время в нём 2 часа следующих суток. Запишите решение задачи.



<p align="center"><b>Содержание верного ответа и указания по оцениванию</b> (допускаются иные формулировки ответа, не искажающие его смысла)</p>	<p align="center">Баллы</p>
<p>Решение</p> <p>1) Разница во времени с меридианом <math>30^\circ</math> з.д. составляет 4 ч., значит, разница в долготе будет: <math>15^\circ * 4 = 60^\circ</math></p> <p>2) Время в пункте больше времени на меридиане <math>30^\circ</math> з.д., следовательно, пункт находится на <math>60^\circ</math> восточнее меридиана <math>30^\circ</math> з.д</p> <p>ИЛИ пункт расположен в Восточном полушарии;</p> <p>Ответ: <math>30^\circ</math> в.д.</p>	
<p>Приведена запись решения, и правильно определена долгота пункта</p>	<p align="center">2</p>
<p>Правильно определена разница в долготе, но получен неверный ответ, так как допущена ошибка при определении значения долготы пункта в градусах</p> <p>ИЛИ Указан неверный ответ, так как не определено или неверно определено полушарие, в котором расположен пункт</p> <p>ИЛИ Указан верный ответ, но отсутствует запись решения</p>	<p align="center">1</p>
<p>Все случаи решения, которые не соответствуют вышеуказанным критериям выставления оценок в 2 или 1 балл</p>	<p align="center">0</p>
<p align="right"><i>Максимальный балл</i></p>	<p align="center"><b>2</b></p>

## 31 - № в КИМ

(Географическая оболочка Земли.  
Воспроизводство населения мира и его  
географические особенности.

Половозрастной состав населения.  
Демографическая политика. Уровень и  
качество жизни населения. Факторы  
размещения производства. Особенности  
воздействия на окружающую среду  
различных сфер и отраслей хозяйства. Пути  
решения экологических проблем) – 49%

*высокий уровень сложности*

31. При изучении возможных последствий развития туризма в районе озера Байкал для экономики регионов, которые выходят к его побережью, мнения экспертов разошлись. Часть экспертов считала, что развитие туризма в районе озера Байкал будет способствовать экономическому росту на соседних территориях, а другая придерживалась мнения, согласно которому развитие туризма может повлечь неблагоприятные экологические последствия как для самого озера, так и для соседних территорий. Приведите по одному аргументу в защиту каждой из точек зрения.

Содержание верного ответа и указания по оцениванию (допускаются иные формулировки ответа, не искажающие его смысла)		Баллы
<b>К1</b>	<b>Обоснование точек зрения</b>	
	В ответе приводятся правильные аргументы в защиту каждой из точек зрения: 1) аргумент, подтверждающий точку зрения, согласно которой развитие туризма в районе озера Байкал будет способствовать экономическому росту на соседних территориях: открытие новых отелей и туристических баз будет способствовать росту инвестиций и увеличения доходов ИЛИ создание новых туристических центров обеспечит новые рабочие места в туристической отрасли и смежных с ней отраслях; 2) аргумент, подтверждающий точку зрения, согласно которой развитие туризма может повлечь неблагоприятные экологические последствия как для самого озера, так и для соседних территорий: рост туристического потока приведёт к увеличению антропогенной нагрузки и, как следствие, к обострению экологических проблем во всех сферах географической оболочки ИЛИ открытие новых отелей и туристических баз в местах с нетронутой природой может привести к загрязнению водных ресурсов уникального озера Байкал ИЛИ рост туристического потока может привести к исчезновению охраняемых видов животных и растений в местах интенсивной туристической деятельности	2
	В ответе приводятся правильные аргументы (аргумент) в защиту только одной из точек зрения	1
	В ответе отсутствуют правильные аргументы	0
<b>К2</b>	<b>Географическая грамотность</b>	
	<i>1 балл по критерию К2 может быть выставлен только в случае, если по критерию К1 выставлено 1 или 2 балла</i>	
	Отсутствуют фактические и теоретические ошибки (ошибки в использовании географической терминологии, в демонстрации знаний о географических связях и закономерностях). ИЛИ Присутствует не более одной фактической или теоретической ошибки	1
	Все ответы, которые не соответствуют вышеуказанным критериям выставления оценки в 1 балл	0
	<i>Максимальный балл</i>	3

# БЛАГОДАРЮ ЗА ВНИМАНИЕ

Дополнительная информация о  
подготовке к ЕГЭ по географии,  
учебные пособия для подготовки

e-mail: [dakomarov@inbox.ru](mailto:dakomarov@inbox.ru)

wa: 8-988-242-67-54