

# ДЖУЗЕППЕ АРЧИМБОЛЬДО (1526-1593)

Автор презентации: учитель  
изобразительного искусства МАОУ  
«Лицей № 38 г. Ульяновска»

Склярук Наталья Борисовна

2025г.

# ДЖУЗЕППЕ АРЧИМБОЛЬДО

**Джузеппе Арчимбольдо** родился, 1526 или 1527, Милан, в Италия – 11 июля 1593,) – итальянский художник и декоратор, считается одним из самых ярких представителей маньеризма.

Детство и молодость провел в Милане, затем в 1562 году был приглашен ко двору императора Священной Римской империи. Арчимбольдо служил Габсбургам на протяжении 26 лет, сначала в Вене, а затем – в Праге.

После чего вернулся в Милан, продолжая при этом выполнять заказы императора Рудольфа II до самой смерти. Арчимбольдо происходил из древнего южногерманского рода

. Его отец был художником, работал над украшением Миланского собора; дядя — архиепископом, умным и образованным человеком.

В его доме бывали многие выдающиеся ученые, писатели и художники того времени. Наравне с отцом он оказал значительное влияние на воспитание Джузеппе и пробудил в нем интерес к наукам, философии. Отец Арчимбольдо дружил с учеником Леонардо да Винчи Бернардино Луини, у которого после отъезда Леонардо из Милана остались наброски и записные книжки учителя (чертежи, рисунки). Арчимбольдо, видимо, имел возможность познакомиться с этими бесценными материалами.



# ДЕТСТВО ДЖУЗЕППЕ



Неудивительно, что мальчик с детского возраста учился живописи и участвовал в работах. Вместе с отцом он расписывал церкви и проявил отличные способности в создании эскизов для модных тогда элементов декора дворцов и религиозных зданий – витражей и гобеленов.

Со временем помощник отца стал самостоятельным известным мастером, у которого были постоянные заказчики и замечательные произведения. Благодаря своим талантам он был приглашен ко двору Максимилиана II, бывшего императором Священной Римской империи. Это была высокая честь для мастера.

Впоследствии из [Вены](#) он переехал в [Прагу](#), где служил придворным живописцем при преемнике императора, Рудольфе II, известном как безумный король-алхимик и германский Гермес Трисмегист. При его дворе состояли такие известные люди, как астрономы Тихо Браге и Иоганн Кеплер, алхимики и астрологи Джон Ди и Эдвард Келли



# ТВОРЧЕСТВО МАСТЕРА

Именно при дворе Рудольфа художник написал картину, которая и позволила говорить о нем как о мастере с уникальным, сюрреалистичным видением.

Неудивительно, что сам император был в восторге от экспериментов и уникального видения Арчимбольдо, отметив его достижения дворянством, а затем и титулом пфальцграфа.

Эта картина называется «Портрет Рудольфа II в образе Вертумна», написана она была около 1590 года и изображает императора в виде древнеиталийского бога времен года и плодов – даров земли Вертумна.

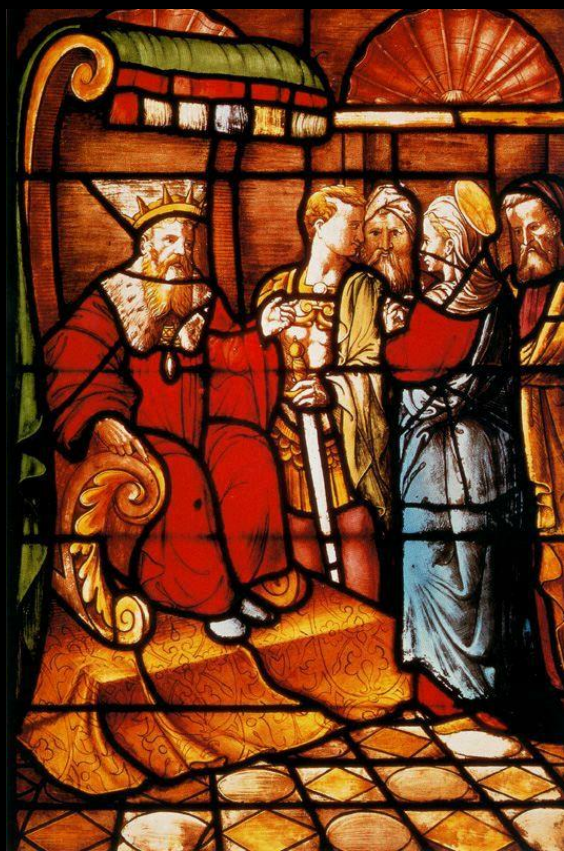
Поскольку он был божеством изобилия и природного превращения одного предмета (семени) в другой (плод), этот образ чрезвычайно импонировал Рудольфу, всю жизнь увлекавшегося алхимией.

Его образ словно составлен из мозаики, отдельные компоненты которой представляют собой овощи, фрукты, ягоды и цветы.

Будь эта картина создана в наши дни, ее безусловно отнесли бы к произведениям сюрреалистического направления.



# ТВОРЧЕСТВО



В начале 1550-х г. Арчимбольдо начал работать самостоятельно (отец к этому времени умер). К сожалению, из его росписей в Миланском соборе сохранилось совсем немного — цикл витражей, посвященных Святой Екатерине, выполненных в традиционном духе.

Эти работы не имели ничего общего с прославившими художника произведениями, только пышное декоративное обрамление (переплетение фруктов, цветов и лент) эскизов к гобеленам на сюжеты из Священного писания, выполненных в конце 1550-х гг. для Миланского собора, перекликается с будущими композициями Арчимбольдо.

Джузеппе Арчимбольдо не оставил письменных свидетельств ни о себе, ни о своих картинах. После смерти Арчимбольдо и его покровителя — императора Рудольфа, наследие художника быстро забылось, многие произведения были утрачены. В литературе XVII—XVIII веков он не упоминался вовсе.

# ТВОРЧЕСТВО

В 1562, после неоднократных приглашений императора Фердинанда I, Арчимбольдо приехал в Прагу и поступил на службу в качестве придворного художника. Как художник-декоратор участвовал в оформлении празднеств, торжеств, турниров и свадеб, часто устраиваемых при дворе. После смерти Фердинанда I, продолжил службу при его сыне Максимилиане, а затем при Рудольфе II. Максимилиан II, по характеристике историка Т. Грановского, «принадлежал к числу тех благородных умов и характеров, которые не часто встречаются в век, волнуемый религиозными страстями и фанатизмом». В период его правления творчество художника было наиболее плодотворным.





# ПОСЛЕДНИЕ ГОДЫ ЖИЗНИ



Отслужив 12 лет при дворе Рудольфа II, 60-летний Арчимбольдо попросил об отставке и в 1587 вернулся в Милан. За «долгую, верную и добросовестную» службу император пожаловал художнику полторы тысячи рейнских гильдеров. В 1591 художник написал два своих самых прославленных полотна — «Флору» и «Вертумна» (последнюю работу друзья считали портретом Рудольфа) — и послал их императору в Прагу; тот не только пришел в восторг от этих шедевров, но и пожаловал художнику титул пфальцграфа. Год спустя Арчимбольдо скончался, причиной смерти, согласно записи в регистрационной книге, было болезнь почек.

ФЛОРА  
ДЖУЗЕППЕ АРЧИМБОЛЬДО  
(1526-1593)





ВЕСНА  
ДЖУЗЕППЕ АРЧИМБОЛЬДО  
(1526-1593)



ЛЕТО  
ДЖУЗЕППЕ АРЧИМБОЛЬДО  
(1526-1593)



ВОЗДУХ  
ДЖУЗЕППЕ АРЧИМБОЛЬДО  
(1526-1593)





ПРИЧУДЛИВЫЙ ПОРТРЕТ  
ДЖУЗЕППЕ АРЧИМБОЛЬДО  
(1526-1593)



ИМПЕРАТОР РУДОЛЬФ II В ОБРАЗЕ ВЕРТУМНА  
ДЖУЗЕППЕ АРЧИМБОЛЬДО (1526-1593)



ЮРИСТ  
ДЖУЗЕППЕ АРЧИМБОЛЬДО  
(1526-1593)





ВЕСНА  
ДЖУЗЕППЕ АРЧИМБОЛЬДО  
(1526-1593)



ЧЕТЫРЕ СЕЗОНА В ОДНОЙ ГОЛОВЕ  
ДЖУЗЕППЕ АРЧИМБОЛЬДО  
(1526-1593)



ДАМА ХОРОШЕГО ВКУСА (ИМИТАТОР)  
ДЖУЗЕППЕ АРЧИМБОЛЬДО  
(1526-1593)





ВОДА  
ДЖУЗЕППЕ АРЧИМБОЛЬДО  
(1526-1593)



ПОВАР – НАТЮРМОРТ  
ДЖУЗЕППЕ АРЧИМБОЛЬДО  
(1526-1593)



ЕВА  
ДЖУЗЕППЕ АРЧИМБОЛЬДО  
(1526-1593)





МАКСИМИЛИАН II (1527-1576) С СУПРУГОЙ МАРИЕЙ  
ИСПАНСКОЙ И ДЕТЬМИ АННОЙ, РУДОЛЬФОЙ И ЭРНСТОМ  
ДЖУЗЕППЕ АРЧИМБОЛЬДО  
(1526-1593)



ОСЕНЬ  
ДЖУЗЕППЕ АРЧИМБОЛЬДО  
(1526-1593)



ЗИМА  
ДЖУЗЕППЕ АРЧИМБОЛЬДО  
(1526-1593)



ВОДА  
ДЖУЗЕППЕ АРЧИМБОЛЬДО  
(1526-1593)





БИБЛИОТЕКАРЬ  
ДЖУЗЕППЕ АРЧИМБОЛЬДО  
(1526-1593)



ПОРТРЕТ – НАТЮРМОРТ  
ДЖУЗЕППЕ АРЧИМБОЛЬДО  
(1526-1593)



КЕЛЬНЕР (ВИНОДЕЛ)  
ДЖУЗЕППЕ АРЧИМБОЛЬДО  
(1526-1593)



ЛЕТО  
ДЖУЗЕППЕ АРЧИМБОЛЬДО  
(1526-1593)





ОСЕНЬ  
ДЖУЗЕППЕ АРЧИМБОЛЬДО  
(1526-1593)



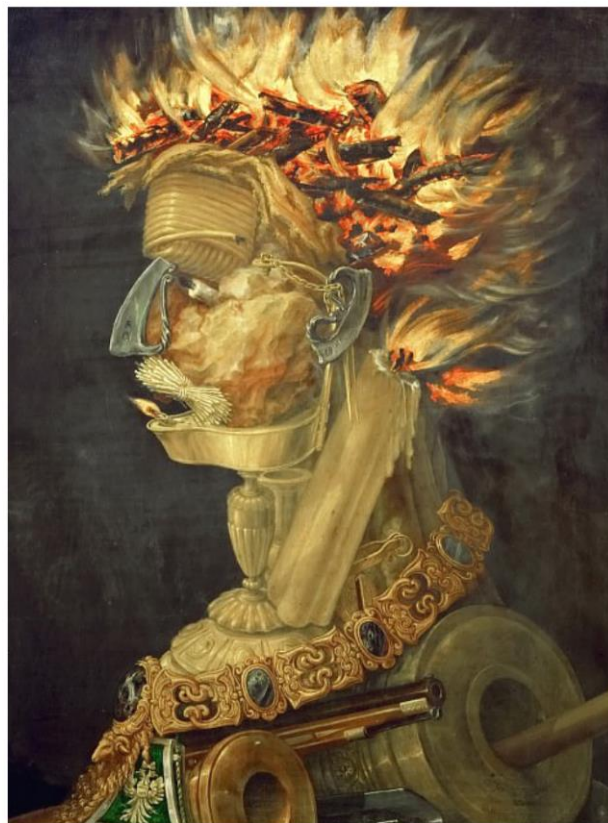
САДОВНИК – НАТЮРМОРТ  
ДЖУЗЕППЕ АРЧИМБОЛЬДО  
(1526-1593)



ЗЕМЛЯ  
ДЖУЗЕППЕ АРЧИМБОЛЬДО  
(1526-1593)



ОГОНЬ  
ДЖУЗЕППЕ АРЧИМБОЛЬДО  
(1526-1593)





ЭРЦГЕРЦОГИНЯ МАГДАЛЕНА (1532-90), ДОЧЬ ИМПЕРАТОРА  
ФЕРДИНАНДА I  
ДЖУЗЕППЕ АРЧИМБОЛЬДО  
(1526-1593)



ЭРЦГЕРЦОГИНЯ АННА АВСТРИЙСКАЯ, ДОЧЬ ИМПЕРАТОРА  
МАКСИМИЛИАНА II  
ДЖУЗЕППЕ АРЧИМБОЛЬДО  
(1526-1593)

