

Эффективная подготовка к ЕГЭ по географии-2024 (Краснодарский край)

*Председатель краевой комиссии ЕГЭ
по географии,*

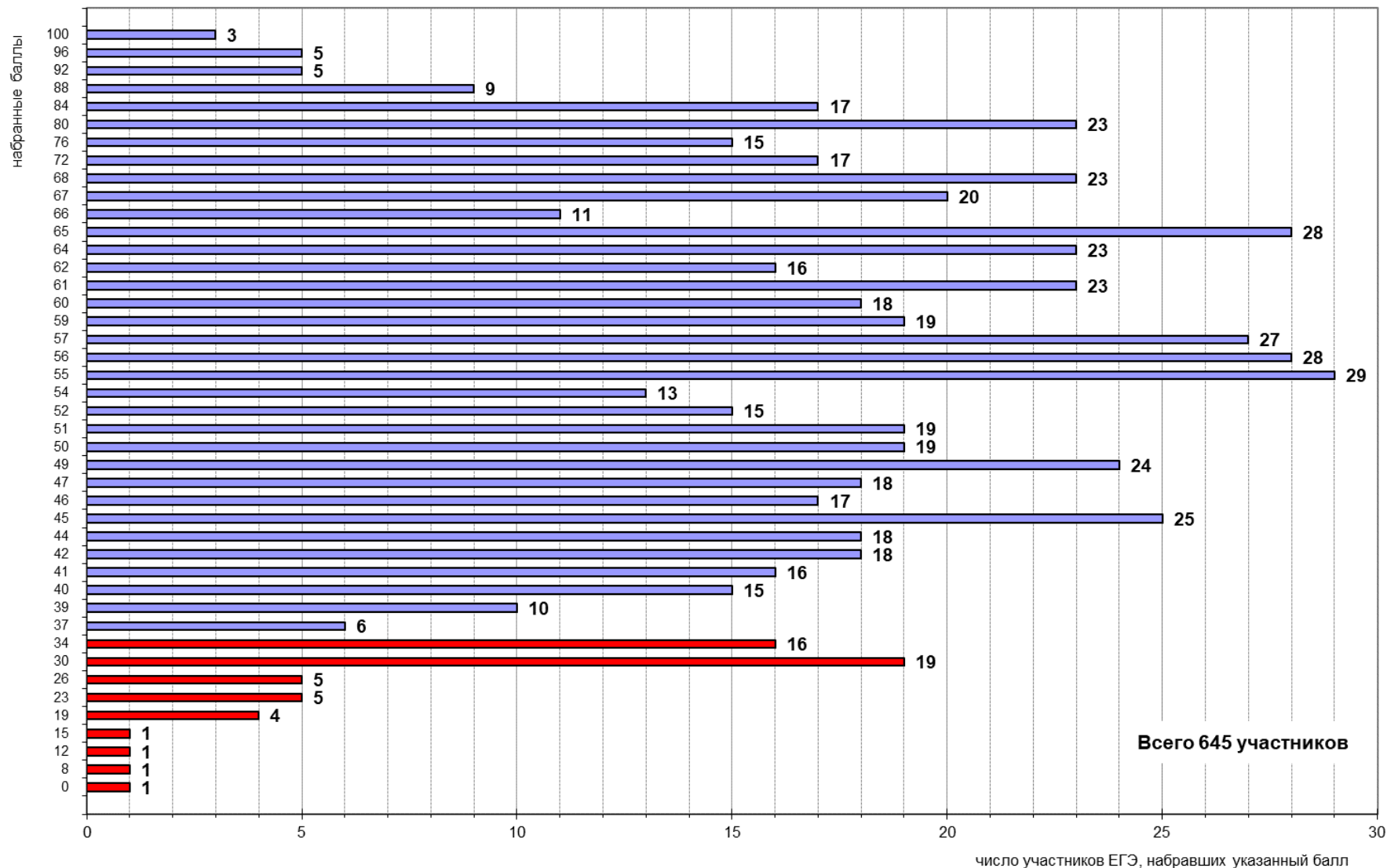
*И.о. зав. кафедрой геоинформатики
КубГУ, доцент, к.г.н. Д.А. Комаров*

*Зам.председателя краевой комиссии
ЕГЭ по географии,*

*Доцент кафедры геоинформатики
КубГУ, к.г.н. А.Н. Пелина*

Краткие итоги ЕГЭ-2023 по географии

Распределение участников ЕГЭ по итоговым баллам
География, 26.05.23г.



Краткие итоги ЕГЭ-2023 по географии

Дата проведения экзамена: 26.05.2023 г.

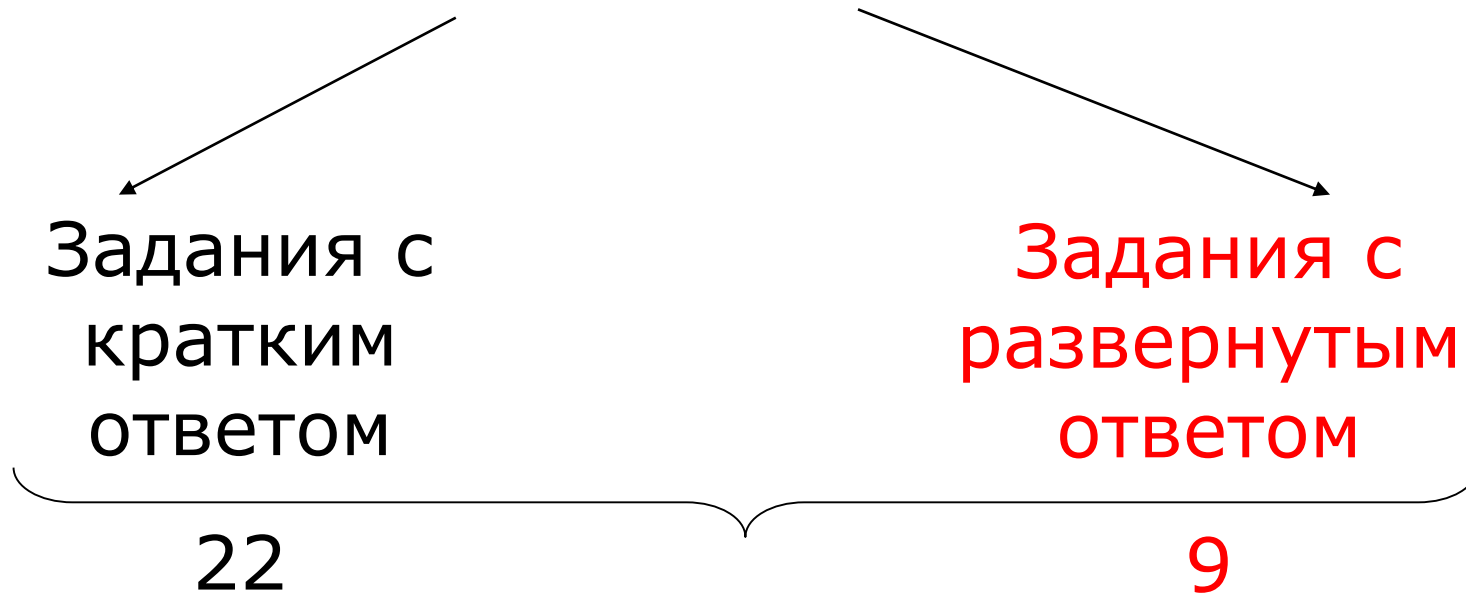
Количество работ: 645*

	Краснодарский край		
	2021 г.	2022 г.	2023 г.
Не преодолели минимального балла, %	4,2	6,7	8,2
Средний тестовый балл	62,4	56,5	55,7
Получили от 81 до 99 баллов, %	15,2	6,7	5,7
Получили 100 баллов, чел.	3	1	3

*данные РЦОИ

Структура экзаменационной работы

2023 г.



Всего 31 задание

Время выполнения – 180 мин.

На каждое задание с **развернутым ответом** – до 15 мин.

Распределение заданий экзаменационной работы по содержанию и их количество (2023)

- **Источники географической информации (10).**
- **Природа Земли и человек (5).**
- **Население мира (3).**
- **Мировое хозяйство (3).**
- **Природопользование и геоэкология (3).**
- **Регионы и страны мира (2).**
- **География России (5).**

Разновидности заданий с кратким ответом

- задания, требующие записать ответ в виде числа;
- задания, требующие записать ответ в виде слова;
- задания на установление соответствия географических объектов и их характеристик;
- задания, требующие вписать в текст на месте пропусков ответы из предложенного списка;
- задания с выбором нескольких правильных ответов из предложенного списка;
- задания на установление правильной последовательности.

Разновидности заданий с развернутым ответом

- построение профиля рельефа местности по топографической карте; (**отсутствует в КИМ-2024**)
- задания, требующие записать полный и обоснованный ответ на поставленный вопрос (1 задание базового уровня сложности, 3 - повышенного уровня сложности и 5 заданий высокого уровня сложности).

Перечень тем, задания по которым вызвали наибольшие затруднения на ЕГЭ по географии в 2023 г.

5. Земная кора и литосфера. Гидросфера. Атмосфера. Географическая оболочка Земли. Динамика численности населения Земли и крупных стран. Миграция. Основные направления и типы миграций в мире. Особенности природы, населения и хозяйства крупных стран мира. Особенности природы, населения и хозяйства крупных географических регионов России – **49%***;

9. Ведущие страны-экспортёры основных видов промышленной и сельскохозяйственной продукции. Основные международные магистрали и транспортные узлы. География отраслей промышленности, сельского хозяйства и транспорта Росси – **24%**;

*** Доля верных ответов**

Перечень тем, задания по которым вызвали наибольшие затруднения на ЕГЭ по географии в 2023 г.

17. Особенности географического положения, природы, населения и хозяйства крупных стран мира – **42%**;
22. Географические модели. Географическая карта, план местности – **46%**; (**отсутствует в КИМ-2024**)
23. Особенности природы материков и океанов. География основных отраслей производственной и непроизводственной сфер. Основные международные магистрали и транспортные узлы. Особенности природно-ресурсного потенциала, населения, хозяйства, культуры крупных стран мира. Территория и акватория, морские и сухопутные границы России. Особенности географического положения, природы, населения и хозяйства крупных географических регионов России. Россия в современном мире – **27%**;

Перечень тем, задания по которым вызвали наибольшие затруднения на ЕГЭ по географии в 2023 г.

24. Географическая оболочка Земли. Воспроизводство населения мира и его географические особенности. Демографическая политика. Урбанизация. Миграции населения. Уровень и качество жизни населения. Факторы размещения производства. Основные виды природных ресурсов. Рациональное и нерациональное природопользование – **48%**;
25. Географическая оболочка Земли. Воспроизводство населения мира и его географические особенности. Половозрастной состав населения. Демографическая политика. Факторы размещения производства. Рациональное и нерациональное природопользование. Особенности воздействия на окружающую среду различных сфер и отраслей хозяйства – **46%**;
27. Отраслевая структура хозяйства. География основных отраслей производственной и непроизводственной сфер – **42%**;

Перечень тем, задания по которым вызвали наибольшие затруднения на ЕГЭ по географии в 2023 г.

28. Географическая оболочка Земли. Воспроизводство населения мира и его географические особенности. Половозрастной состав населения. Демографическая политика. Уровень и качество жизни населения. Факторы размещения производства. Особенности воздействия на окружающую среду различных сфер и отраслей хозяйства – **29%**;

29. Земля как планета. Географическая оболочка Земли. Воспроизводство населения мира и его географические особенности. Половозрастной состав населения. Демографическая политика. Уровень и качество жизни населения. Факторы размещения производства. Особенности воздействия на окружающую среду различных сфер и отраслей хозяйства – **48%**;

30. Земля как планета, современный облик Земли. Форма, размеры, движение Земли. Умение использовать географические знания для решения задач, связанных с географическими следствиями размеров и движения Земли – **46%**;

31. Географическая оболочка Земли. Воспроизводство населения мира и его географические особенности. Половозрастной состав населения. Демографическая политика. Уровень и качество жизни населения. Факторы размещения производства. Особенности воздействия на окружающую среду различных сфер и отраслей хозяйства. Пути решения экологических проблем – **49%**.

Задания, вызвавшие наибольшие
затруднения в 2023 г.

с долей правильных ответов менее 50%

5 - № в КИМ

(Земная кора и литосфера. Гидросфера. Атмосфера. Географическая оболочка Земли. Динамика численности населения Земли и крупных стран. Миграция. Основные направления и типы миграций в мире. Особенности природы, населения и хозяйства крупных стран мира. Особенности природы, населения и хозяйства крупных географических регионов России)

— 49%

базовый уровень сложности

5.

Атмосферное давление

Воздух, окружающий Землю, имеет значительную массу и поэтому оказывает давление на земную поверхность. Нормальным атмосферным давлением считается давление столба ртути высотой _____ (А) мм на уровне моря при температуре 0 °С на широте 45°. При увеличении абсолютной высоты атмосферное давление _____ (Б). У поверхности Земли атмосферное давление распределяется неравномерно, образуя пояса высокого и низкого давления. Повышенное атмосферное давление в течение всего года преобладает в тропических и _____ (В) широтах.

Выбирайте последовательно одно слово (число, словосочетание) за другим, мысленно вставляя на места пропусков слова (числа, словосочетание) из списка в нужной форме. Обратите внимание на то, что слов (чисел, словосочетания) в списке больше, чем Вам потребуется для заполнения пропусков. Каждое слово (число, словосочетание) может быть использовано только один раз.

Список слов (чисел, словосочетание):

- 1) умеренный
- 2) арктический и антарктический
- 3) повышается
- 4) 740
- 5) понижается
- 6) 760

9 - № в КИМ

(Ведущие страны-экспортёры основных видов промышленной и сельскохозяйственной продукции. Основные международные магистрали и транспортные узлы. География отраслей промышленности, сельского хозяйства и транспорта России)
— 24%

базовый уровень сложности

9. Крупные автомобильные заводы играют большую роль в хозяйстве регионов, в которых они находятся. В каких трёх из перечисленных регионов России действуют крупные автомобильные заводы? Запишите цифры, под которыми указаны эти регионы.

- 1) Самарская область
- 2) Ивановская область
- 3) Ульяновская область
- 4) Пензенская область
- 5) Тамбовская область
- 6) Нижегородская область

17 - № в КИМ

(Особенности географического
положения, природы, населения и
хозяйства крупных стран мира) – 42%

повышенный уровень сложности

17. Определите страну по её краткому описанию.

Эта страна находится в Евразии. В пределах её территории средние высоты не превышают 200 м над уровнем моря. По численности населения она входит в первую десятку стран мира, при этом более 60% составляет сельское население. Большинство верующих исповедует ислам. На мировой рынок страна поставляет продукцию текстильной и швейной промышленности.

22 - № в КИМ

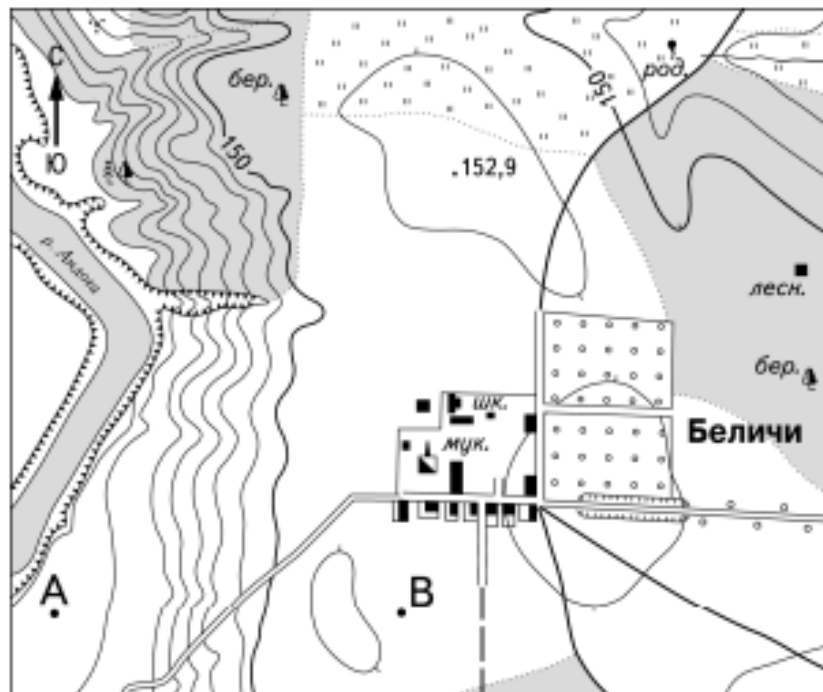
(Географические модели.

Географическая карта, план местности)

– 46%

высокий уровень сложности

22. В бланке ответов № 2 укажите номер задания и постройте профиль рельефа местности по линии А – В. При построении основы профиля используйте горизонтальный масштаб в 1 см 50 м и вертикальный масштаб в 1 см 10 м. Укажите на профиле знаком «Х» положение шоссе.



Масштаб 1:10 000
В 1 см 100 м
100 0 100 200
Горизонтالي проведены
через 2,5 метра

Содержание верного ответа и указания по оцениванию (допускаются иные формулировки ответа, не искажающие его смысла)		Баллы
<p>1) На рисунке в ответе длина горизонтальной линии основы профиля равна 80 ± 2 мм и расстояние от левой вертикальной оси до шоссе равно 38 ± 2 мм;</p> <p>2) вертикальный масштаб профиля выдержан верно;</p> <p>3) форма профиля в основном совпадает с эталоном*, и на участке 2 склон круче, чем на участке 1</p>		
K1	Умение пользоваться масштабом	
	Ответ включает в себя 1-й и 2-й элементы	2
	Ответ включает в себя только 1-й элемент	1
	Все ответы, которые не соответствуют вышеуказанным критериям выставления оценок в 1 и 2 балла	0
K2	Умение строить профиль рельефа	
	Ответ включает в себя 3-й элемент	1
	Все ответы, которые не соответствуют вышеуказанному критерию выставления оценки в 1 балл	0
		<i>Максимальный балл</i>
		3

23 - № в КИМ

(Особенности природы материков и океанов. География основных отраслей производственной и непроизводственной сфер. Основные международные магистрали и транспортные узлы. Особенности природно-ресурсного потенциала, населения, хозяйства, культуры крупных стран мира. Территория и акватория, морские и сухопутные границы России. Особенности географического положения, природы, населения и хозяйства крупных географических регионов России. Россия в современном мире) – **27%**

! базовый уровень сложности !

Транспортный коридор «Север – Юг» начал работу
Россия начала поставлять грузы в Индию через Иран. Первый грузовой состав, везущий 39 контейнеров со строительными материалами для Индии, был отправлен со станции Чехов Московской области. После отправки он преодолел 3,8 тыс. км и прибыл на железнодорожную станцию Серахс в провинции Хорасан-Резави на границе с Туркменией. Далее состав отправился в порт Шахид-Раджаи в провинции Хормозган на юге Ирана, а оттуда контейнеры с грузом проследовали в Индию морем. Как заявили в Иране, это был первый поезд из России. В Тегеране ожидают более тесного сотрудничества в железнодорожных перевозках из России и в Россию. Соглашение между Россией, Индией и Ираном о создании международного транспортного коридора «Север – Юг» было подписано ещё в 2000 г. Его цель – привлечение транзитного грузопотока из Индии, Ирана и стран Персидского залива через российскую территорию в Европу и обратно. До начала эксплуатации транспортного коридора «Север – Юг» грузопотоки из Индии в Европу традиционно направлялись через Суэцкий канал.

23. В тексте говорится о том, что из порта Шахид-Раджаи на юге Ирана контейнеры с грузом проследовали в Индию морем. Назовите это море.

24 - № в КИМ

(Географическая оболочка Земли.
Воспроизводство населения мира и его
географические особенности.
Демографическая политика. Урбанизация.
Миграции населения. Уровень и качество
жизни населения. Факторы размещения
производства. Основные виды природных
ресурсов. Рациональное и нерациональное
природопользование) – **48%**

базовый уровень сложности

Транспортный коридор «Север – Юг» начал работу
Россия начала поставлять грузы в Индию через Иран. Первый грузовой состав, везущий 39 контейнеров со строительными материалами для Индии, был отправлен со станции Чехов Московской области. После отправки он преодолел 3,8 тыс. км и прибыл на железнодорожную станцию Серахс в провинции Хорасан-Резави на границе с Туркменией. Далее состав отправился в порт Шахид-Раджаи в провинции Хормозган на юге Ирана, а оттуда контейнеры с грузом проследовали в Индию морем. Как заявили в Иране, это был первый поезд из России. В Тегеране ожидают более тесного сотрудничества в железнодорожных перевозках из России и в Россию. Соглашение между Россией, Индией и Ираном о создании международного транспортного коридора «Север – Юг» было подписано ещё в 2000 г. Его цель – привлечение транзитного грузопотока из Индии, Ирана и стран Персидского залива через российскую территорию в Европу и обратно. До начала эксплуатации транспортного коридора «Север – Юг» грузопотоки из Индии в Европу традиционно направлялись через Суэцкий канал.

24. Объясните, что означает использованный в тексте термин «международный транспортный коридор».

Содержание верного ответа и указания по оцениванию (допускаются иные формулировки ответа, не искажающие его смысла)	Баллы
<p>В ответе говорится о том, что международный транспортный коридор – это часть международной транспортной системы, объединяющая различные виды транспорта и телекоммуникации отдельных стран, работающая в тесной взаимосвязи и обеспечивающая крупные международные перевозки грузов, пассажиров и передачу информации в определённом направлении ИЛИ совокупность транспортных магистралей для международных перевозок, обеспечивающая наиболее эффективную транспортировку в определённом направлении</p>	
<p>Ответ содержит названный выше элемент</p>	1
<p>Все ответы, которые не соответствуют вышеуказанному критерию выставления оценки в 1 балл</p>	0
<p><i>Максимальный балл</i></p>	1

25 - № в КИМ

(Географическая оболочка Земли.
Воспроизводство населения мира и его
географические особенности.

Половозрастной состав населения.

Демографическая политика. Факторы
размещения производства. Рациональное и
нерациональное природопользование.
Особенности воздействия на окружающую
среду различных сфер и отраслей

хозяйства) – **46%**

повышенный уровень сложности

Транспортный коридор «Север – Юг» начал работу

Россия начала поставлять грузы в Индию через Иран. Первый грузовой состав, везущий 39 контейнеров со строительными материалами для Индии, был отправлен со станции Чехов Московской области. После отправки он преодолел 3,8 тыс. км и прибыл на железнодорожную станцию Серахс в провинции Хорасан-Резави на границе с Туркменией. Далее состав отправился в порт Шахид-Раджаи в провинции Хормозган на юге Ирана, а оттуда контейнеры с грузом проследовали в Индию морем. Как заявили в Иране, это был первый поезд из России. В Тегеране ожидают более тесного сотрудничества в железнодорожных перевозках из России и в Россию. Соглашение между Россией, Индией и Ираном о создании международного транспортного коридора «Север – Юг» было подписано ещё в 2000 г. Его цель – привлечение транзитного грузопотока из Индии, Ирана и стран Персидского залива через российскую территорию в Европу и обратно. До начала эксплуатации транспортного коридора «Север – Юг» грузопотоки из Индии в Европу традиционно направлялись через Суэцкий канал.

25. Каждая из стран, участвующих в проекте транспортного коридора «Север – Юг», преследует свои цели. Какой экономический эффект даст России участие в этом проекте?

Содержание верного ответа и указания по оцениванию (допускаются иные формулировки ответа, не искажающие его смысла)	Баллы
<p>В ответе говорится о выгоде от международного транзита грузов по территории России ИЛИ модернизация транспортной инфраструктуры на южном направлении ИЛИ транспортировка грузов в страны Азии более коротким путём</p>	
<p>Ответ содержит названный выше элемент</p>	1
<p>Все ответы, которые не соответствуют вышеуказанному критерию выставления оценки в 1 балл</p>	0
	<p><i>Максимальный балл</i></p> <p><i>1</i></p>

27 - № в КИМ

(Отраслевая структура хозяйства.
География основных отраслей
производственной и
непроизводственной сфер) – 42%

повышенный уровень сложности

27. Используя данные справочных материалов, сравните доли населения, занятого в сельском хозяйстве, и доли сельского хозяйства в общих объёмах экспорта Судана и Марокко. Сделайте вывод о том, в какой из этих стран сельское хозяйство играло бóльшую роль в экономике в 2017 г. Для обоснования Вашего ответа запишите необходимые числовые данные и вычисления.

Страна	Объём ВВП, млрд долл.	Структура ВВП, %			Структура занятости населения, %			Объём экспорта, млрд долл.	Объём сельскохозяйственного экспорта, млрд долл.
		Сфера услуг	Промышленность	Сельское хозяйство	Сфера услуг	Промышленность	Сельское хозяйство		
Марокко	291,3	56,5	29,5	14,0	43	20	37	25,3	5,5
Ливия	31,3	46,2	52,8	1,0	59	24	17	15,6	0,1
Нигер	21,9	39,0	19,5	41,5	20	5	75	1,2	0,4
Судан	177,8	57,8	2,6	39,6	41	7	52	3,0	2,0

<p align="center">Содержание верного ответа и указания по оцениванию (допускаются иные формулировки ответа, не искажающие его смысла)</p>	<p align="center">Баллы</p>
<p>В ответе говорится, что:</p> <p>1) доля населения, занятого в сельском хозяйстве, в Судане выше, чем в Марокко, ИЛИ приводятся значения: 52% в Судане и 37% в Марокко;</p> <p>2) доля сельского хозяйства в общем объёме экспорта Судана выше, чем в общем объёме экспорта Марокко;</p> <p>3) для определения доли сельского хозяйства в общем объёме экспорта Судана приводятся вычисления: 2 : 3; для определения доли сельского хозяйства в общем объёме экспорта Марокко приводятся вычисления: 5,5 : 25,3 ИЛИ приводятся значения: 66,6% в Судане и 21,7% в Марокко;</p> <p>4) сельское хозяйство играло бóльшую роль в экономике Судана</p>	
<p>Ответ включает в себя все четыре названных выше элемента</p>	<p align="center">2</p>
<p>Ответ включает в себя три (любых) из названных выше элементов</p>	<p align="center">1</p>
<p>Все ответы, которые не соответствуют вышеуказанным критериям выставления оценок в 1 и 2 балла</p>	<p align="center">0</p>
<p align="right"><i>Максимальный балл</i></p>	<p align="center">2</p>

28 - № в КИМ

(Географическая оболочка Земли.
Воспроизводство населения мира и его
географические особенности.

Половозрастной состав населения.
Демографическая политика. Уровень и
качество жизни населения. Факторы
размещения производства. Особенности
воздействия на окружающую среду
различных сфер и отраслей хозяйства) –

29%

высокий уровень сложности

28. Город Красноярск считается одним из «лидеров» по загрязнению воздуха среди городов России. Основными источниками загрязнения служат алюминиевый завод, автомобильный транспорт и тепловые электростанции. Накопление загрязняющих веществ в воздухе чаще всего происходит в зимнее время, когда над городом устанавливается антициклон и создаются метеоусловия, затрудняющие рассеивание вредных примесей в атмосфере. Укажите две особенности этих метеоусловий.

Содержание верного ответа и указания по оцениванию (допускаются иные формулировки ответа, не искажающие его смысла)	Баллы
<p>В ответе могут быть указаны следующие особенности:</p> <p>1) слабые ветры ИЛИ отсутствие ветра;</p> <p>2) температурная инверсия;</p> <p>3) нисходящее движение воздуха</p>	
<p>Ответ включает в себя два (любых) из названных выше элементов</p>	2
<p>Ответ включает в себя один (любой) из названных выше элементов.</p> <p>ИЛИ Ответ включает в себя два (любых) из названных выше элементов, но в нём присутствует географическая ошибка</p>	1
<p>Все ответы, которые не соответствуют вышеуказанным критериям выставления оценок в 1 и 2 балла</p>	0
<i>Максимальный балл</i>	2

29 - № в КИМ

(Земля как планета. Географическая оболочка Земли. Воспроизводство населения мира и его географические особенности. Половозрастной состав населения. Демографическая политика. Уровень и качество жизни населения. Факторы размещения производства. Особенности воздействия на окружающую среду различных сфер и отраслей хозяйства) – 48%

высокий уровень сложности

29. Определите, в пределах какого из участков, обозначенных на фрагменте топографической карты цифрами 1, 2 и 3, существует наибольшая опасность развития водной эрозии почвенного слоя. Для обоснования ответа приведите два довода.



Масштаб 1:20 000
В 1 см 200 м
200 0 200 400
Горизонтالي проведены
через 5 метров

Содержание верного ответа и указания по оцениванию (допускаются иные формулировки ответа, не искажающие его смысла)	Баллы
<p>В ответе говорится, что</p> <p>1) наибольшая опасность развития водной эрозии существует на участке 1.</p> <p>В обосновании говорится, что:</p> <p>2) участок находится на крутом склоне ИЛИ поверхность участка 3 пологая;</p> <p>3) территория участка распахана ИЛИ не имеет растительности ИЛИ поверхность участка 2 закреплена растительностью</p>	
<p>Ответ включает в себя все три названных выше элемента</p>	2
<p>Ответ включает в себя два (1-й и 2-й или 1-й и 3-й) из названных выше элементов.</p> <p>ИЛИ В ответе указан участок 2 и присутствует 2-й элемент.</p> <p>ИЛИ В ответе указан участок 3 и присутствует 3-й элемент.</p> <p>ИЛИ Ответ включает в себя все три названных выше элемента, но в нём присутствует географическая ошибка</p>	1
<p>Все ответы, которые не соответствуют вышеуказанным критериям выставления оценок в 1 и 2 балла</p>	0
<p><i>Максимальный балл</i></p>	2

30 - № в КИМ

(Земля как планета, современный облик Земли. Форма, размеры, движение Земли. Умение использовать географические знания для решения задач, связанных с географическими следствиями размеров и движения Земли) – 46%

высокий уровень сложности

30. Определите географическую долготу пункта, если известно, что в 22 часа по солнечному времени меридиана 30° з.д. местное солнечное время в нём 2 часа следующих суток. Запишите решение задачи.

<p align="center">Содержание верного ответа и указания по оцениванию (допускаются иные формулировки ответа, не искажающие его смысла)</p>	<p align="center">Баллы</p>
<p>Решение</p> <p>1) Разница во времени с меридианом 30° з.д. составляет 4 ч., значит, разница в долготе будет: $15^\circ * 4 = 60^\circ$</p> <p>2) Время в пункте больше времени на меридиане 30° з.д., следовательно, пункт находится на 60° восточнее меридиана 30° з.д</p> <p>ИЛИ пункт расположен в Восточном полушарии;</p> <p>Ответ: 30° в.д.</p>	
<p>Приведена запись решения, и правильно определена долгота пункта</p>	<p align="center">2</p>
<p>Правильно определена разница в долготе, но получен неверный ответ, так как допущена ошибка при определении значения долготы пункта в градусах</p> <p>ИЛИ Указан неверный ответ, так как не определено или неверно определено полушарие, в котором расположен пункт</p> <p>ИЛИ Указан верный ответ, но отсутствует запись решения</p>	<p align="center">1</p>
<p>Все случаи решения, которые не соответствуют вышеуказанным критериям выставления оценок в 2 или 1 балл</p>	<p align="center">0</p>
	<p align="right"><i>Максимальный балл</i></p> <p align="center">2</p>

31 - № в КИМ

(Географическая оболочка Земли.
Воспроизводство населения мира и его
географические особенности.

Половозрастной состав населения.
Демографическая политика. Уровень и
качество жизни населения. Факторы
размещения производства. Особенности
воздействия на окружающую среду
различных сфер и отраслей хозяйства. Пути
решения экологических проблем) – 49%

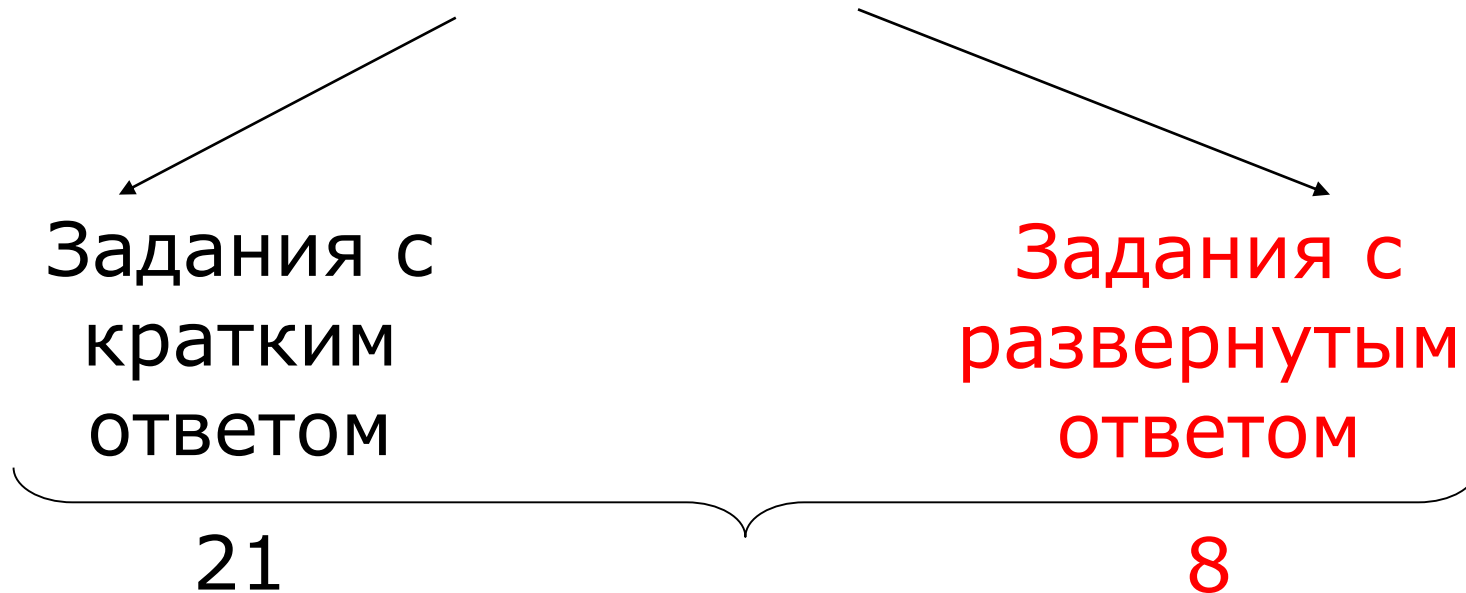
высокий уровень сложности

31. При изучении возможных последствий развития туризма в районе озера Байкал для экономики регионов, которые выходят к его побережью, мнения экспертов разошлись. Часть экспертов считала, что развитие туризма в районе озера Байкал будет способствовать экономическому росту на соседних территориях, а другая придерживалась мнения, согласно которому развитие туризма может повлечь неблагоприятные экологические последствия как для самого озера, так и для соседних территорий. Приведите по одному аргументу в защиту каждой из точек зрения.

Содержание верного ответа и указания по оцениванию (допускаются иные формулировки ответа, не искажающие его смысла)		Баллы
К1	Обоснование точек зрения В ответе приводятся правильные аргументы в защиту каждой из точек зрения: 1) аргумент, подтверждающий точку зрения, согласно которой развитие туризма в районе озера Байкал будет способствовать экономическому росту на соседних территориях: открытие новых отелей и туристических баз будет способствовать росту инвестиций и увеличения доходов ИЛИ создание новых туристических центров обеспечит новые рабочие места в туристической отрасли и смежных с ней отраслях; 2) аргумент, подтверждающий точку зрения, согласно которой развитие туризма может повлечь неблагоприятные экологические последствия как для самого озера, так и для соседних территорий: рост туристического потока приведёт к увеличению антропогенной нагрузки и, как следствие, к обострению экологических проблем во всех сферах географической оболочки ИЛИ открытие новых отелей и туристических баз в местах с нетронутой природой может привести к загрязнению водных ресурсов уникального озера Байкал ИЛИ рост туристического потока может привести к исчезновению охраняемых видов животных и растений в местах интенсивной туристической деятельности	2
	В ответе приводятся правильные аргументы (аргумент) в защиту только одной из точек зрения	1
	В ответе отсутствуют правильные аргументы	0
	К2	Географическая грамотность <i>1 балл по критерию К2 может быть выставлен только в случае, если по критерию К1 выставлено 1 или 2 балла</i>
	Отсутствуют фактические и теоретические ошибки (ошибки в использовании географической терминологии, в демонстрации знаний о географических связях и закономерностях). ИЛИ Присутствует не более одной фактической или теоретической ошибки	1
	Все ответы, которые не соответствуют вышеуказанным критериям выставления оценки в 1 балл	0
	<i>Максимальный балл</i>	3

Структура экзаменационной работы

2024 г.



Всего 29 заданий

Время выполнения – 180 мин.

На каждое задание с
развернутым ответом –
до 15 мин.

Распределение заданий экзаменационной работы по содержанию и их количество (2024)

- **География в современном мире (3).**
- **Географическая среда как сфера взаимодействия общества и природы (5).**
- **Население мира (6).**
- **Мировое хозяйство (5).**
- **Регионы и страны мира (2).**
- **Место России в современном мире (6).**
- **Глобальные проблемы человечества (2).**

Разновидности заданий с кратким ответом

- задания, требующие записать ответ в виде числа;
- задания, требующие записать ответ в виде слова;
- задания на установление соответствия географических объектов и их характеристик;
- задания, требующие вписать в текст на месте пропусков ответы из предложенного списка;
- задания с выбором нескольких правильных ответов из предложенного списка;
- задания на установление правильной последовательности.

Разновидности заданий с развернутым ответом

8 заданий, требующих записать полный и обоснованный ответ на поставленный вопрос:

- 1 задание базового уровня сложности;
- 3 задания повышенного уровня сложности;
- 4 задания высокого уровня сложности.

Примеры типовых заданий КИМ ЕГЭ по географии в 2024 г.

1 - № в КИМ

(Источники географической информации.
Карта как источник географической
информации)

1. Город Йезд имеет географические координаты 32° с.ш., 54° в.д. Определите, на территории какого государства находится этот город.

2 - № в КИМ

(Атмосфера и климат Земли)

2. В пунктах, обозначенных в таблице цифрами, одновременно проводят измерения содержания водяного пара в 1 м^3 воздуха и определяют относительную влажность. Расположите эти пункты в порядке повышения в них температуры воздуха (от наиболее низкой к наиболее высокой).

Пункт	Содержание водяного пара в 1 м^3 воздуха, г	Относительная влажность воздуха, %
1	8,7	50
2	6,4	50
3	11,5	50

3 - № в КИМ

(Агроклиматические ресурсы. Природно-ресурсный потенциал России)

3. Средняя продолжительность безморозного периода — важный климатический показатель, от которого зависит набор сельскохозяйственных культур, который возможно выращивать на данной территории. Запишите перечисленные города России в порядке увеличения в них данного показателя, начиная с города, где средняя продолжительность безморозного периода наименьшая.

1) Волгоград

2) Екатеринбург

3) Якутск

4 - № в КИМ

(Гидросфера и водные ресурсы. Мировой океан.
Закономерности распространения основных форм
рельефа на поверхности Земли)

4. Расположите перечисленные моря с севера на юг,
начиная с самого северного.

- 1) Желтое
- 2) Бофорта
- 3) Тасманово

5 - № в КИМ

(Тектоника литосферных плит.

Тектонические структуры. Взаимосвязь тектонических структур и форм рельефа. Закономерности распространения основных форм рельефа. Эндогенные и экзогенные процессы рельефообразования.

Антропогенный рельеф. Атмосфера и климат Земли. Гидросфера и водные ресурсы. Мировой океан как часть гидросферы. Почвы и земельные ресурсы мира. Природные комплексы как системы, их компоненты и свойства. Особенности природно-ресурсного капитала, населения, хозяйства крупных стран мира. Географические районы России)

5.

Географические особенности Европейского Юга (Северного Кавказа)

На территории Северного Кавказа климат самый тёплый и мягкий в стране, что позволяет снимать несколько урожаев сельскохозяйственных культур в год.

Городское население в районе _____ (А) сельского. Район является лидером по количеству разных народов, проживающих на его территории, а преобладающей верой Северного Кавказа является _____ (Б), только одна из республик — это _____ (В) исповедует отличную от остальных народов Кавказа религию.

Выбирайте последовательно одно слово (число, словосочетание) за другим, мысленно вставляя на места пропусков слова (числа, словосочетание) из списка в нужной форме. Обратите внимание на то, что слов (чисел, словосочетания) в списке больше, чем Вам потребуется для заполнения пропусков. Каждое слово (число, словосочетание) может быть использовано только один раз.

Список слов (чисел, словосочетание):

- | | |
|------------------|------------------------------|
| 1) христианство; | 2) буддизм; |
| 3) православие; | 4) ислам; |
| 5) Адыгея; | 6) Северная Осетия (Алания); |
| 7) Ингушетия; | 8) меньше; |
| 9) больше | |

6 - № в КИМ

(Размещение населения России.

Основная полоса расселения.

Крупнейшие городские агломерации
России)

6. Какие три из перечисленных городов России имеют наибольшую численность населения? Запишите в ответ цифры **в порядке возрастания**, под которыми указаны эти города.

1) Тула

2) Ижевск

3) Челябинск

4) Самара

5) Великий Новгород

6) Пермь

7 - № в КИМ

(Структура занятости населения в странах с различным уровнем социально-экономического развития. Отраслевая, территориальная и функциональная структура мирового хозяйства)

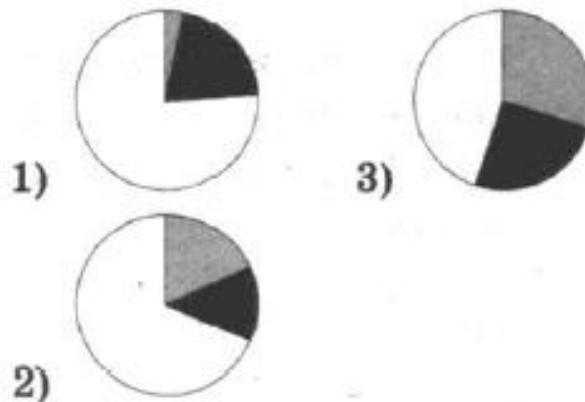
7. Установите соответствие между страной и диаграммой, отражающей распределение ее экономически активного населения по секторам экономики: к каждой позиции, данной в первом столбце, подберите соответствующую позицию из второго столбца.

■ – промышленность ■ – сельское хозяйство □ – сфера услуг

СТРАНА

- А) Дания
- Б) Бангладеш
- В) Румыния

**РАСПРЕДЕЛЕНИЕ
ЭКОНОМИЧЕСКИ
АКТИВНОГО НАСЕЛЕНИЯ**



Запишите в ответ цифры, расположив их в порядке, соответствующем буквам

А	Б	В

8 - № в КИМ

(Воспроизводство населения, его типы и особенности в странах с различным уровнем социально-экономического развития. Возрастной и половой состав населения мира. Качество жизни населения. Ожидаемая продолжительность жизни и ее различия)

8. Расположите перечисленные страны в порядке увеличения ожидаемой средней продолжительности жизни населения в них, начиная со страны с наименьшим значением этого показателя.

1) Индонезия

2) Австрия

3) Лесото

9 - № в КИМ

(Ведущие страны – экспортёры основных видов промышленной и сельскохозяйственной продукции.

Основные международные магистрали и транспортные узлы. Специализация и особенности промышленного производства в России. АПК России. Транспортная система России)

9. Какие из перечисленных городов России являются центрами алюминиевой промышленности? Запишите в ответ цифры в порядке возрастания, под которыми указаны эти города.

1) Волгоград

2) Мурманск

3) Астрахань

4) Братск

5) Липецк

6) Красноярск

10 - № в КИМ

(Численность населения России, её динамика. Специализация и особенности промышленного производства в России. АПК России)

10. Какие из следующих выводов о тенденциях изменения объёмов промышленного производства, сделанные на основе анализа данных приведённой ниже таблицы, верны? Запишите цифры, под которыми они указаны.

Динамика объёмов промышленного производства

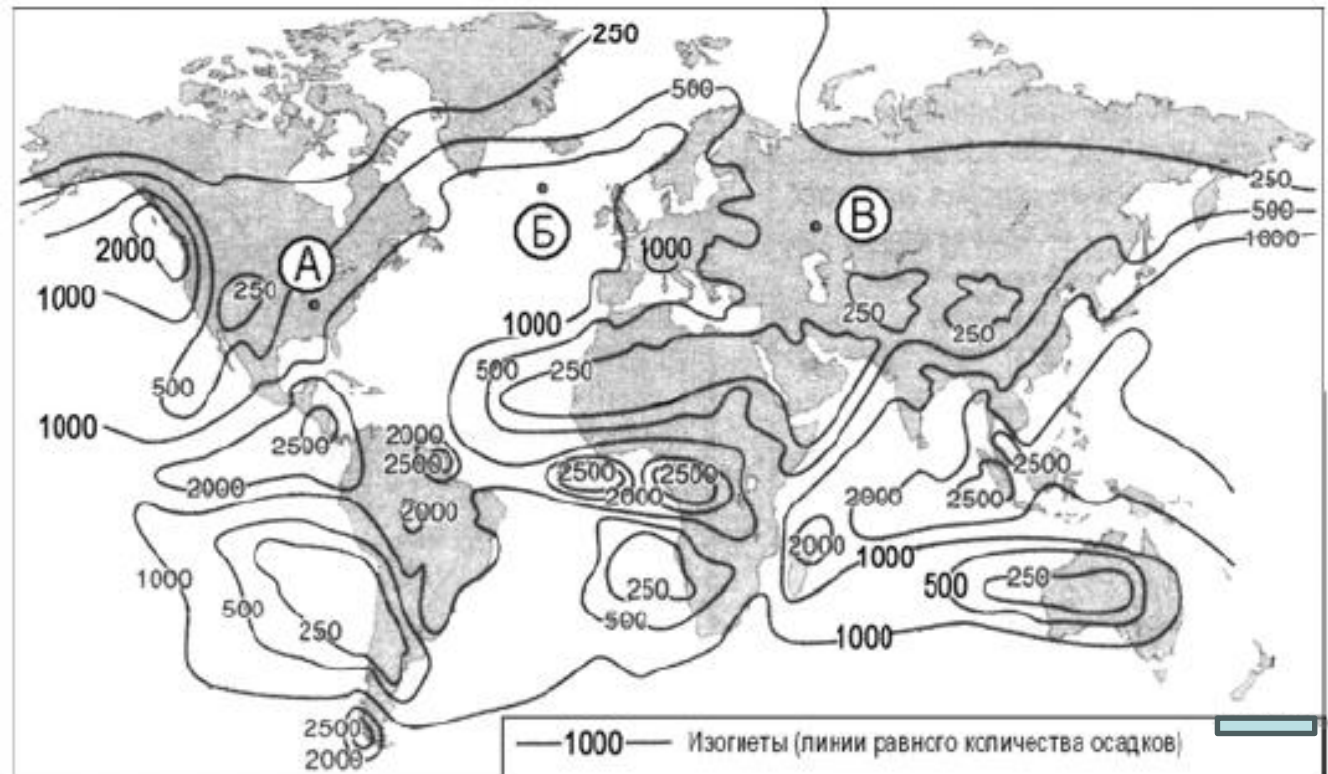
(в процентах к предыдущему году)

Регион	2010 г.	2011 г.	2012 г.	2013 г.
1 Алтайский край	122,0	104,5	104,4	101,3
2 Республика Башкортостан	110,1	109,8	105,7	102,3
3 Томская область	105,3	107,0	103,9	100,7
4 Самарская область	94,4	95,8	97,2	98,0

11 - № в КИМ

(Атмосфера и климат Земли)

11. С помощью карты сравните среднегодовое количество осадков в точках, обозначенных на карте буквами А, Б, В. Расположите эти точки в порядке увеличения количества осадков, выпадающих в них. Запишите получившуюся последовательность букв.



12 - № в КИМ

(Воспроизводство населения.

Демографическая политика. Сущность и географические закономерности глобального процесса урбанизации. Миграции населения. Международное географическое разделение труда. Отрасли международной специализации. Международная экономическая интеграция)

12. В каких из высказываний содержится информация о международной экономической интеграции? Запишите цифры, под которыми они указаны.

- 1) Страны ОПЕК и несколько крупных нефтедобывающих стран не входящих в эту организацию, достигли соглашения об ограничении добычи нефти.
- 2) Лидеры стран — участниц Ассоциации государств Юго-Восточной Азии согласовали план, предусматривающий создание в регионе единого рынка.
- 3) Китай, являющийся крупнейшим мировым производителем угля, одновременно является крупным его импортёром.
- 4) Более половины продукции машиностроительных предприятий таких стран, как Германия, Япония и Южная Корея предназначена для поставки на международный рынок.
- 5) Прирост численности населения России в значительной степени обеспечивается за счёт переселенцев из стран ближнего зарубежья.

13 - № в КИМ

(Геологическая хронология. Этапы геологической истории земной коры)

13. Расположите события геологической истории Земли в хронологическом порядке, начиная с самого раннего.

- 1) В протерозойскую эру наблюдалось самое масштабное оледенение в истории Земли.
- 2) Формирование основных контуров современных материков происходило в мезозойскую эру.
- 3) В неогеновом периоде произошло поднятие восточной части Северо-Американской платформы.

14 - № в КИМ

(Карта как источник географической информации)

14. Прямая трансляция Послания Президента Федеральному Собранию началась 21.04.2021 г. в 14 ч по московскому времени. Используя карту, определите, во сколько часов по местному времени эта трансляция началась в Абакане.



15 - № в КИМ

(Ресурсообеспеченность)

15. Согласно представленным сведениям величина разведанных **запасов** хромовых руд в пересчёте на металл в мире составляла 1854 млн т, а **ресурсообеспеченность** ими в 2020 г. – 60 лет. Определите, каков был объём **добычи** хромовых руд в мире в 2020 г.

Ответ запишите в виде числа.

Ответ: _____ млн т.

P = 3 / Д

16 - № в КИМ

(Численность населения России, её динамика)

16. На численность населения субъектов Российской Федерации заметное влияние оказывают как естественное движение населения, так и миграции. Проанализировав данные таблицы, определите величину миграционного прироста (убыли) населения Калужской области в 2013 г.

Численность и естественный прирост населения Калужской области

Показатель	2012 г.	2013 г.	2014 г.
Численность постоянного населения на 1 января, человек	1 008 229	1 005 801	1 004 544
Среднегодовая численность населения, человек	1 007 015	1 005 065	1 007 515
Естественный прирост населения, человек, значение показателя за год	-3741	-3445	-3445

17 - № в КИМ

(Особенности географического положения, природы, населения и хозяйства крупных стран мира. Основные типы стран. Формы правления стран мира, особенности их пространственного размещения. Формы государственного устройства и их распространение в мире. География религий в современном мире)

17. Эта страна — вторая по площади территории на материке, расположена в трех климатических поясах. Длительное время (в течение трех веков) она оставалась испанской колонией. Природные ресурсы разнообразны: имеются запасы нефти, природного газа, руд цветных металлов, плодородные степные почвы. Особенностью страны является высокий уровень ее урбанизации (89%). Столица самый крупный город в стране.

18 - № в КИМ

(Географические районы России. Современные тенденции изменения отраслевой и территориальной структуры хозяйства России)

18. Эта республика в составе России расположена в азиатской части страны. Не имеет выхода к морю и государственной границе. Рельеф территории преимущественно горный. Для региона характерен резко континентальный климат. По территории протекает одна из крупнейших рек России. Здесь действует крупнейшая по мощности ГЭС страны.

19 - № в КИМ

(Городское и сельское расселение)

19. Расположите перечисленные страны и территории в порядке возрастания в них доли городского населения в общей численности населения, начиная со страны с наименьшим значением этого показателя.

- 1) Панама
- 2) Гвиана (Фр.)
- 3) Перу

использовать карту и таблицу

Страны Центральной и Южной Америки.
Доля городского населения



20 - № в КИМ

(Городское и сельское расселение)

20. Установите соответствие между страной и условным обозначением, которое необходимо использовать для отображения доли городского населения каждой из перечисленных стран на карте: к каждой позиции, данной в первом столбце, подберите соответствующую позицию из второго столбца.

СТРАНА	УСЛОВНОЕ ОБОЗНАЧЕНИЕ
А) Эфиопия	1)  менее 40
Б) Мали	2)  40–55
В) Марокко	3)  56–70
	4)  71–85
	5)  более 85

использовать таблицу

Задания 21-23 выполняются по одному тексту

21 - № в КИМ

(География в современном мире. Географическая среда как сфера взаимодействия общества и природы. Население мира. Мировое хозяйство. Регионы и страны мира. Место России в современном мире. Глобальные проблемы человечества)

Первый российский «экотанкер»

Российская компания «Совкомфлот» приняла в эксплуатацию танкер «Проспект Гагарина» – первый в мире танкер ледового класса, специально спроектированный для использования сжиженного природного газа (СПГ) в качестве основного топлива.

Этот танкер относится к танкерам нового поколения, обладающим низким уровнем антропогенного воздействия на окружающую среду.

По сравнению с аналогичными судами, работающими на дизельном топливе или на мазуте, танкеры, использующие в качестве топлива СПГ, выбрасывают в атмосферу на 100% меньше оксидов серы, на 76% меньше оксидов азота, повышенные концентрации которых оказывают вредное воздействие на здоровье человека, и на 27% меньше углекислого газа (CO²). «Проспект Гагарина» был впервые заправлен газомоторным топливом 2 октября в порту **Роттердам**, а 15 октября судно успешно завершило свою первую погрузку экспортной партии российской нефти в порту Приморск

21. Назовите страну, в которой находится порт Роттердам

22 - № в КИМ

(География в современном мире. Географическая среда как сфера взаимодействия общества и природы. Население мира. Мировое хозяйство. Регионы и страны мира. Место России в современном мире. Глобальные проблемы человечества)

Первый российский «экотанкер»

Российская компания «Совкомфлот» приняла в эксплуатацию танкер «Проспект Гагарина» – первый в мире танкер ледового класса, специально спроектированный для использования сжиженного природного газа (СПГ) в качестве основного топлива.

Этот танкер относится к танкерам нового поколения, обладающим низким уровнем **антропогенного воздействия** на окружающую среду.

По сравнению с аналогичными судами, работающими на дизельном топливе

или на мазуте, танкеры, использующие в качестве топлива СПГ, выбрасывают в атмосферу на 100% меньше оксидов серы, на 76% меньше оксидов азота, повышенные концентрации которых оказывают вредное воздействие на здоровье человека, и на 27% меньше углекислого газа (CO²).

«Проспект Гагарина» был впервые заправлен газомоторным топливом 2 октября в порту Роттердам, а 15 октября судно успешно завершило свою первую погрузку экспортной партии российской нефти в порту Приморск

22. Объясните, что означает использованный в тексте термин «антропогенное воздействие».

<p align="center">Содержание верного ответа и указания по оцениванию (допускаются иные формулировки ответа, не искажающие его смысла)</p>	<p align="center">Баллы</p>
<p>В ответе говорится о воздействии деятельности человека на природу</p>	
<p>Ответ включает в себя названный выше элемент</p>	<p align="center">1</p>
<p>Все ответы, которые не соответствуют вышеуказанному критерию выставления оценки в 1 балл</p>	<p align="center">0</p>
<p align="right"><i>Максимальный балл</i></p>	<p align="center"><i>1</i></p>

23 - № в КИМ

(География в современном мире. Географическая среда как сфера взаимодействия общества и природы. Население мира. Мировое хозяйство. Регионы и страны мира. Место России в современном мире. Глобальные проблемы человечества)

Первый российский «экотанкер»

Российская компания «Совкомфлот» приняла в эксплуатацию танкер «Перспект Гагарина» – первый в мире танкер ледового класса, специально спроектированный для использования сжиженного природного газа (СПГ) в качестве основного топлива.

Этот танкер относится к танкерам нового поколения, обладающим низким уровнем антропогенного воздействия на окружающую среду.

По сравнению с аналогичными судами, работающими на дизельном топливе или на мазуте, танкеры, использующие в качестве топлива СПГ,

выбрасывают в атмосферу на 100% меньше оксидов серы, на 76% меньше

оксидов азота, повышенные концентрации которых оказывают вредное воздействие на здоровье человека, и **на 27% меньше углекислого газа (CO²)**.

«Перспект Гагарина» был впервые заправлен газомоторным топливом 2 октября в порту Роттердам, а 15 октября судно успешно завершило свою первую погрузку экспортной партии российской нефти в порту Приморск

23. В тексте говорится о вредном воздействии на здоровье человека оксидов серы и азота. Объясните, какую ещё опасность представляет для окружающей среды загрязнение атмосферы оксидами серы и азота.

<p>Содержание верного ответа и указания по оцениванию (допускаются иные формулировки ответа, не искажающие его смысла)</p>	<p>Баллы</p>
<p>В ответе говорится об опасности образования кислотных дождей ИЛИ об опасности образования смога</p>	
<p>Ответ включает в себя названный выше элемент</p>	<p>1</p>
<p>Все ответы, которые не соответствуют вышеуказанному критерию выставления оценки в 1 балл</p>	<p>0</p>
	<p><i>Максимальный балл</i></p> <p>1</p>

24 - № в КИМ

(Качество жизни населения)

24. На основе анализа данных справочных материалов предположите, какая из стран: Габон или Конго – находилась в 2017 г. выше в рейтинге ООН по индексу человеческого развития (ИЧР). Для обоснования Вашего ответа запишите необходимые числовые данные из таблиц и вычисления, на основании которых Вы сделали своё предположение.

Основные демографические показатели некоторых стран Южной Америки и Африки в 2017 г.

Страна	Численность населения, млн человек	Рождаемость, ‰	Смертность, ‰	Доля городского населения, %	Ожидаемая продолжительность жизни, лет	Доля лиц в возрасте младше 15 лет, %	Доля лиц в возрасте старше 65 лет, %	Плотность населения, человек на 1 кв. км
Габон	2,0	30	8	87	66	36	5	8
Конго	5,0	36	10	66	60	42	3	15

Показатели социально-экономического развития некоторых стран Южной Америки и Африки в 2017 г.

Страна	Объём ВВП, млрд долл.	Объём ВВП, созданный в сельском хозяйстве, млрд долл.	Структура занятости населения, %			Доля сельского хозяйства в общем объёме экспорта, %
			Сфера услуг	Промышленность	Сельское хозяйство	
Габон	31,0	1,6	42	19	39	8,0
Конго	20,6	1,9	49	16	35	3,1

<p align="center">Содержание верного ответа и указания по оцениванию (допускаются иные формулировки ответа, не искажающие его смысла)</p>	<p align="center">Баллы</p>
<p>1) В ответе делается предположение, что выше в рейтинге ООН по ИЧР находился Габон. В обосновании говорится, что:</p> <p>2) в Габоне более высокая средняя ожидаемая продолжительность жизни населения, ИЛИ приводятся значения показателя средней ожидаемой продолжительности жизни населения: 66 лет в Габоне и 60 лет в Конго;</p> <p>3) в Габоне выше ВВП на душу населения, и приводятся значения показателя ВВП: 15 500 долл. в Габоне и 4120 долл. в Конго ИЛИ в Габоне выше ВВП на душу населения, и приводятся вычисления: 31 000 : 2,0 в Габоне и 20 600 : 5,0 в Конго</p>	
<p>Ответ включает в себя все три названных выше элемента</p>	<p align="center">2</p>
<p>Ответ включает в себя два (1-й и 2-й) из названных выше элементов. ИЛИ Ответ включает в себя два (1-й и 3-й) из названных выше элементов</p>	<p align="center">1</p>
<p>Все ответы, которые не соответствуют вышеуказанным критериям выставления оценок в 1, 2 и 3 балла</p>	<p align="center">0</p>
	<p align="right"><i>Максимальный балл</i></p> <p align="center">2</p>

25 - № в КИМ
(Сельское хозяйство мира)

25. Используя данные справочных материалов, сравните доли населения, занятого в сельском хозяйстве, и доли сельского хозяйства в общих объёмах ВВП Боливии и Чили. Сделайте вывод о том, в какой из этих стран сельское хозяйство играло бóльшую роль в экономике в 2017 г. Для обоснования Вашего ответа запишите необходимые числовые данные и вычисления

Показатели социально-экономического развития некоторых стран Южной Америки и Африки в 2017 г.

Страна	Объём ВВП, млрд долл.	Объём ВВП, созданный в сельском хозяйстве, млрд долл.	Структура занятости населения, %			Доля сельского хозяйства в общем объёме экспорта, %
			Сфера услуг	Промышленность	Сельское хозяйство	
Чили	453,8	19,1	67	24	9	33,7
Боливия	85,8	11,8	49	22	29	20,9

<p align="center">Содержание верного ответа и указания по оцениванию (допускаются иные формулировки ответа, не искажающие его смысла)</p>	<p align="center">Баллы</p>
<p>В ответе говорится, что:</p> <p>1) доля населения, занятого в сельском хозяйстве, в Боливии выше, чем в Чили ИЛИ приводятся значения: 29% в Боливии и 9% в Чили;</p> <p>2) доля сельского хозяйства в общем объеме ВВП Боливии выше, чем в общем объеме ВВП Чили;</p> <p>3) для определения доли сельского хозяйства в общем объеме ВВП Боливии приводятся вычисления: $11,8 : 85,8$; для определения доли сельского хозяйства в общем объеме ВВП Чили приводятся вычисления: $19,1 : 453,8$ ИЛИ приводятся значения: 13,8% в Боливии и 4,2% в Чили;</p> <p>4) сельское хозяйство играло большую роль в экономике Боливии</p>	
<p>Ответ включает в себя все четыре названных выше элемента</p>	<p align="center">2</p>
<p>Ответ включает в себя три (любых) из названных выше элементов</p>	<p align="center">1</p>
<p>Все ответы, которые не соответствуют вышеуказанным критериям выставления оценок в 1 и 2 балла</p>	<p align="center">0</p>
	<p align="right"><i>Максимальный балл</i></p> <p align="center">2</p>

26 - № в КИМ

(Географическая среда как сфера взаимодействия общества и природы. Население мира. Мировое хозяйство. Регионы и страны мира. Место России в современном мире. Глобальные проблемы человечества)

26. В 2015 г. рядом с городом Свободный, расположенным на Транссибирской магистрали в 150 км от Благовещенска, началось строительство Амурского газоперерабатывающего завода (ГПЗ). На первом этапе были построены подъездные пути, причал на реке Зее, а затем уже доставлено и установлено самое крупногабаритное оборудование для завода – три колонны выделения метана, каждая весом в 1014 т и длиной 87 м. Завод был сдан в эксплуатацию в 2021 г. Также завершено строительство железнодорожного перегона от Транссибирской магистрали до завода протяжённостью 17,5 км. Завод перерабатывает природный газ, добываемый на месторождениях Иркутской области и Якутии. Газ этих месторождений многокомпонентный, и на Амурском ГПЗ из него извлекаются наиболее ценные компоненты – пропан, бутан и гелий. Очищенный метан экспортируется в Китай, а в страны АТР через порт Восточный на экспорт идут поставки сжиженных дорогостоящих пропана, бутана (до 1,5 млн т в год) и гелия (до 60 млн м³ в год).

Назовите две любые особенности транспортно-географического положения г. Свободный, кроме положения на трассе газопровода, которые определили его выбор для строительства ГПЗ.

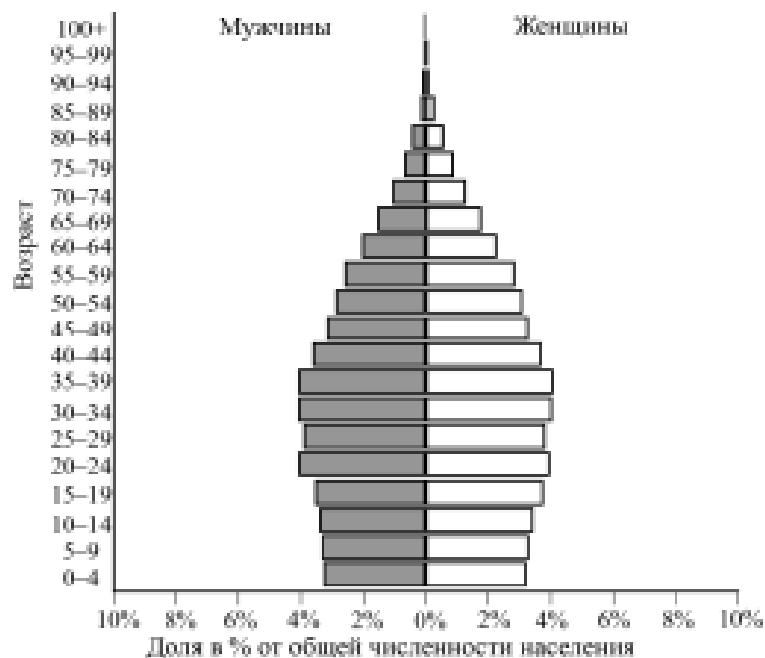


Содержание верного ответа и указания по оцениванию (допускаются иные формулировки ответа, не искажающие его смысла)	Баллы
<p>В ответе могут быть указаны следующие особенности:</p> <p>1) близость к Транссибирской магистрали;</p> <p>2) положение на водной транспортной магистрали</p>	
<p>Ответ включает в себя оба названных выше элемента. ИЛИ В ответе говорится о положении на пересечении железнодорожных и водных транспортных путей</p>	2
<p>Ответ включает в себя один (любой) из названных выше элементов. ИЛИ Ответ включает в себя оба названных выше элемента, но в нём присутствует географическая ошибка. ИЛИ В ответе говорится о положении на пересечении сухопутных и водных транспортных путей, но в нём присутствует географическая ошибка</p>	1
<p>Все ответы, которые не соответствуют вышеуказанным критериям выставления оценок в 1 и 2 балла</p>	0
<i>Максимальный балл</i>	2

27 - № в КИМ

(Земля как планета. Географическая оболочка Земли. Воспроизводство населения мира и его географические особенности. Половозрастной состав населения. Демографическая политика. Уровень и качество жизни населения. Факторы размещения производства. Особенности воздействия на окружающую среду различных сфер и отраслей хозяйства)

27. В 2019 г. численность населения Бразилии составляла 214,5 млн человек, рождаемость – 12‰, смертность – 6‰. При этом значение суммарного коэффициента рождаемости (число новорождённых, приходящихся на одну женщину в детородном возрасте (от 15 до 49 лет) составляло 1,6. Ниже приводится половозрастная пирамида Бразилии в 2019 г.



На основе анализа данных половозрастной пирамиды Бразилии в 2019 г. спрогнозируйте, как изменится (уменьшится или увеличится) естественный прирост населения в ближайшие 30 лет, если суммарный коэффициент рождаемости останется таким же, как в 2019 г. Для обоснования Вашего прогноза приведите два аргумента

Содержание верного ответа и указания по оцениванию (допускаются иные формулировки ответа, не искажающие его смысла)	Баллы
<p>В ответе говорится, что</p> <p>1) в течение следующих 30 лет естественный прирост населения Бразилии снизится ИЛИ естественный прирост станет отрицательным.</p> <p>В обосновании говорится, что:</p> <p>2) при суммарном коэффициенте рождаемости 1,6 со временем начнётся сокращение численности населения</p> <p>3) в ближайшие годы численность женщин в возрасте 15–49 лет начнёт сокращаться ИЛИ в ближайшие годы доля женщин в возрасте 15–49 лет в общей численности населения начнёт сокращаться;</p> <p>4) через 30 лет в общей численности населения существенно возрастёт доля лиц пожилого возраста</p>	
<p>Ответ включает в себя 1-й и два (любых) других из названных выше элементов</p>	2
<p>Ответ включает в себя два (любых) из названных выше элементов. ИЛИ Ответ включает в себя 1-й элемент, и в обосновании говорится, что рождаемость уменьшится, а смертность увеличится. ИЛИ Ответ включает в себя 1-й и два (любых) других из названных выше элементов, но в нём присутствует географическая ошибка</p>	1
<p>Все ответы, которые не соответствуют вышеуказанным критериям выставления оценок в 1 и 2 балла</p>	0
<p><i>Максимальный балл</i></p>	2

28 - № в КИМ

(Карта как источник географической информации)

28. С корабля, находящегося в точке с координатами 13° с.ш. 73° з.д., поступило радиосообщение о неисправности двигателя. Какое расстояние (в км) до неисправного судна пройдёт ремонтный корабль из порта Риоача (11° с.ш. 73° з.д.), если известно, что корабль будет идти строго по меридиану, а неисправное судно останется в той же точке, откуда было передано сообщение? Ответ округлите до целого числа. Запишите решение задачи.

<p align="center">Содержание верного ответа и указания по оцениванию (допускаются иные формулировки ответа, не искажающие его смысла)</p>	<p align="center">Баллы</p>
<p>Решение: $(13 - 11) \times 111 \text{ км} = 222 \text{ км}$ Ответ: 222 км. (Так как длина дуги 1° меридиана на разных широтах различна, то как верный засчитывается любой ответ в интервале от 222 до 224 км при условии, что в решении используется значение длины дуги 1° меридиана, отличное от 111 км, но находящееся в интервале от 111,0 до 111,7 км.)</p>	
<p>Приведена запись решения, и правильно определено расстояние</p>	<p align="center">2</p>
<p>Приведена верная последовательность шагов решения, но получен неверный ответ, так как допущена ошибка при определении расстояния в градусах. ИЛИ Указан неверный ответ, так как допущена ошибка при вычислении расстояния в километрах. ИЛИ Указан верный ответ, но отсутствует запись решения</p>	<p align="center">1</p>
<p>Все случаи решения, которые не соответствуют вышеуказанным критериям выставления оценок в 1 и 2 балла</p>	<p align="center">0</p>
<p align="right"><i>Максимальный балл</i></p>	<p align="center">2</p>

29 - № в КИМ

(Географическая среда как сфера взаимодействия общества и природы.
Мировое хозяйство. Регионы и страны мира.
Место России в современном мире.
Глобальные проблемы человечества)

29. При изучении возможного влияния глобальных климатических изменений на развитие транспортного комплекса России оценки учащимися этого влияния разошлись. Часть учащихся считала, что влияние наблюдаемых изменений климата на развитие транспортного комплекса России будет положительным, а другая придерживалась мнения, согласно которому влияние происходящих изменений климата на развитие транспортного комплекса будет отрицательным. Приведите по одному аргументу в защиту каждой из точек зрения.

	Содержание верного ответа и указания по оцениванию (допускаются иные формулировки ответа, не искажающие его смысла)	Баллы
К1	Обоснование точек зрения	
	<p>В ответе приводятся правильные аргументы в защиту каждой из точек зрения:</p> <p>1) аргумент, подтверждающий точку зрения, согласно которой влияние наблюдаемых изменений климата на развитие транспортного комплекса России будет положительным: улучшатся условия судоходства благодаря увеличению периода навигации и водности рек ИЛИ улучшатся условия транспортировки грузов по Северному морскому пути;</p> <p>2) аргумент, подтверждающий точку зрения, согласно которой влияние происходящих изменений климата на развитие транспортного комплекса будет отрицательным: возможное разрушение элементов транспортной инфраструктуры в районах оттаивания многолетней мерзлоты ИЛИ сокращение периода эксплуатации зимников в северных районах</p>	2
	В ответе приводятся правильные аргументы (аргумент) в защиту только одной из точек зрения	1
	В ответе отсутствуют правильные аргументы	0
К2	Географическая грамотность <i>1 балл по критерию К2 может быть выставлен только в случае, если по критерию К1 выставлено 1 или 2 балла</i>	
	<p>Отсутствуют фактические и теоретические ошибки (ошибки в использовании географической терминологии, в демонстрации знаний о географических связях и закономерностях).</p> <p>ИЛИ Присутствует не более одной фактической или теоретической ошибки</p>	1
	Все ответы, которые не соответствуют вышеуказанным критериям выставления оценки в 1 балл	0
	<i>Максимальный балл</i>	3

Информационные ресурсы для подготовки к ЕГЭ по географии

ДемOVERсия, спецификация, кодификатор

<https://fipi.ru/ege/demoversii-specifikacii-kodifikatory>

Открытый банк заданий ЕГЭ

<https://fipi.ru/ege/otkrytyy-bank-zadaniy-ege>

СПАСИБО ЗА ВНИМАНИЕ