

Результаты ЕГЭ по географии в Краснодарском крае в 2023 г.

*Председатель краевой
комиссии ЕГЭ по географии,*

*доцент, и.о. зав.кафедрой
геоинформатики КубГУ,*

к.г.н. Д.А. Комаров

Итоги ЕГЭ-2023 по географии

Дата проведения экзамена: 26.05.2023 г.

Количество участников: 682*

2,8% от всех выпускников сдавали географию

Динамика участников ЕГЭ по географии

2021		2022		2023	
Кол-во	%	Кол-во	%	Кол-во	%
505	2,1	597	2,3	682	2,8

*данные РЦОИ

Освоение выпускниками общеобразовательной программы среднего (полного) общего образования по географии ЕГЭ-2023

Не преодолевшие минимальную границу

2021	2022	2023
4,2	6,7	8,2

Преодолевшие минимальную границу

2021	2022	2023
95,8	93,3	91,8

Итоговые баллы по географии в 2023 г.

Средний балл по краю - 55,7 (56,5)*

Средний балл по Краснодару - 51,1 (51,0)*

Всего участников ЕГЭ по географии в Краснодаре - 246

* В скобках приведены данные 2022 г.

Число стобалльников в крае в 2023 г. – 3
г.Новороссийск (гимназия №5), г.Сочи (лицей №95),
Северский район (СОШ №4)

Распределение набранных баллов по группам (%)
г. Краснодар

Год	Кол-во	Доля набравших ниже порога	Доля набравших от порога до 60	Доля набравших от 61 до 80	Доля набравших более 80
2022	191	13,6	59,2	22,5	4,7
2023	246	14,4	60,6	22,2	2,8

Распределение количества участников и среднего набранного балла по внутригородским округам г. Краснодара в основной период
26.05.2023 г.

Внутригородской округ	Количество участников	Средний балл
Прикубанский	112	47,7
Карасунский	58	52,0
Западный	49	59,9
Центральный	15	55,9
	234	53,9

Отдельные результаты ЕГЭ по географии в 2023 г. по ОО

Территория	Школа	Кол-во	Балл
г.Краснодар	Гимназия № 33	1	88,0
г.Краснодар	СОШ № 43	1	88,0
г.Краснодар	НОП СОШ «Новатор»	2	78,0
г.Краснодар	СОШ № 22	1	76,0
г.Краснодар	Гимназия № 92	1	76,0
г.Краснодар	СОШ №95	9	40,9
г.Краснодар	СОШ №66	1	40,0
г.Краснодар	СОШ №42	3	39,7
г.Краснодар	СОШ №94	7	39,1
г.Краснодар	МАОУ СОШ №49	2	34,5
г.Краснодар	ГБОУ КК ШИСП	1	30

Структура экзаменационной работы

2023 г.

Задания с
кратким ответом
(часть 1)

Задания с
развернутым ответом
(часть 2)

22

9

Всего 31 задание

Время выполнения – 180 мин.

На каждое задание с развернутым ответом –
до 15 мин.

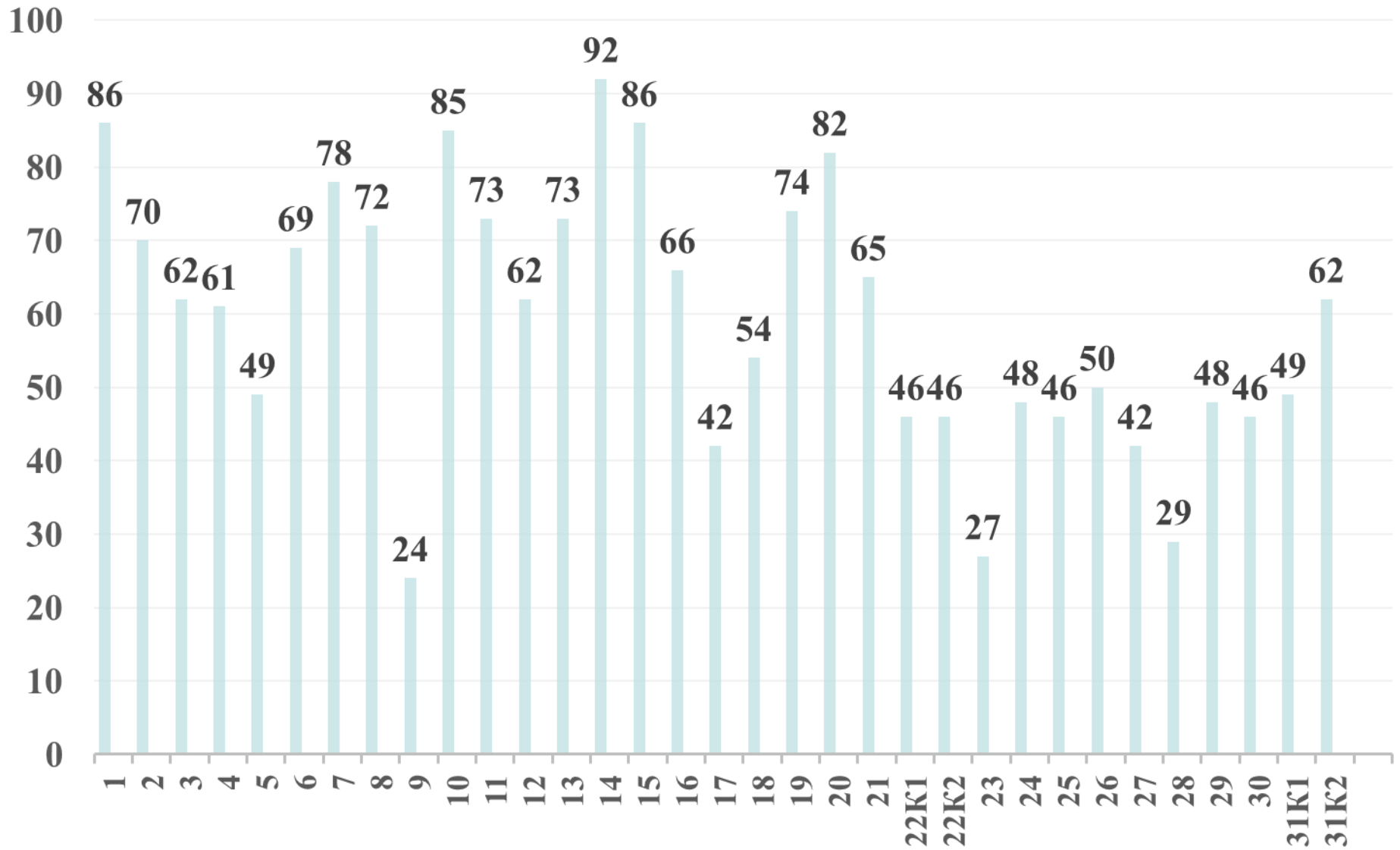
Распределение заданий экзаменационной работы по содержанию и их количество (2023)

- **Источники географической информации (10)**
- **Природа Земли и человек (5)**
- **Население мира (3)**
- **Мировое хозяйство (3)**
- **Природопользование и геоэкология (3)**
- **Регионы и страны мира (2)**
- **География России (5).**

Разновидности заданий с кратким ответом

- задания, требующие записать ответ в виде числа;
- задания, требующие записать ответ в виде слова;
- задания на установление соответствия географических объектов и их характеристик;
- задания, требующие вписать в текст на месте пропусков ответы из предложенного списка;
- задания с выбором нескольких правильных ответов из предложенного списка;
- задания на установление правильной последовательности.

Средний процент выполнения заданий



Задания, вызвавшие наибольшие
затруднения в 2023 г.

с долей правильных ответов менее 50%

5 - № в КИМ

(Земная кора и литосфера. Гидросфера. Атмосфера. Географическая оболочка Земли. Динамика численности населения Земли и крупных стран. Миграция. Основные направления и типы миграций в мире. Особенности природы, населения и хозяйства крупных стран мира. Особенности природы, населения и хозяйства крупных географических регионов России)

— 49%

базовый уровень сложности

5.

Атмосферное давление

Воздух, окружающий Землю, имеет значительную массу и поэтому оказывает давление на земную поверхность. Нормальным атмосферным давлением считается давление столба ртути высотой _____ (А) мм на уровне моря при температуре 0 °С на широте 45°. При увеличении абсолютной высоты атмосферное давление _____ (Б). У поверхности Земли атмосферное давление распределяется неравномерно, образуя пояса высокого и низкого давления. Повышенное атмосферное давление в течение всего года преобладает в тропических и _____ (В) широтах.

Выбирайте последовательно одно слово (число, словосочетание) за другим, мысленно вставляя на места пропусков слова (числа, словосочетание) из списка в нужной форме. Обратите внимание на то, что слов (чисел, словосочетания) в списке больше, чем Вам потребуется для заполнения пропусков. Каждое слово (число, словосочетание) может быть использовано только один раз.

Список слов (чисел, словосочетание):

- 1) умеренный
- 2) арктический и антарктический
- 3) повышается
- 4) 740
- 5) понижается
- 6) 760

9 - № в КИМ

(Ведущие страны-экспортёры основных видов промышленной и сельскохозяйственной продукции. Основные международные магистрали и транспортные узлы. География отраслей промышленности, сельского хозяйства и транспорта России)
— 24%

базовый уровень сложности

9. Крупные автомобильные заводы играют большую роль в хозяйстве регионов, в которых они находятся. В каких трёх из перечисленных регионов России действуют крупные автомобильные заводы? Запишите цифры, под которыми указаны эти регионы.

- 1) Самарская область
- 2) Ивановская область
- 3) Ульяновская область
- 4) Пензенская область
- 5) Тамбовская область
- 6) Нижегородская область

17 - № в КИМ

(Особенности географического
положения, природы, населения и
хозяйства крупных стран мира) – 42%

повышенный уровень сложности

17. Эта страна находится в Евразии. В пределах её территории средние высоты не превышают 200 м над уровнем моря. По численности населения она входит в первую десятку стран мира, при этом более 60% составляет сельское население. Большинство верующих исповедует ислам. На мировой рынок страна поставляет продукцию текстильной и швейной промышленности.

22 - № в КИМ

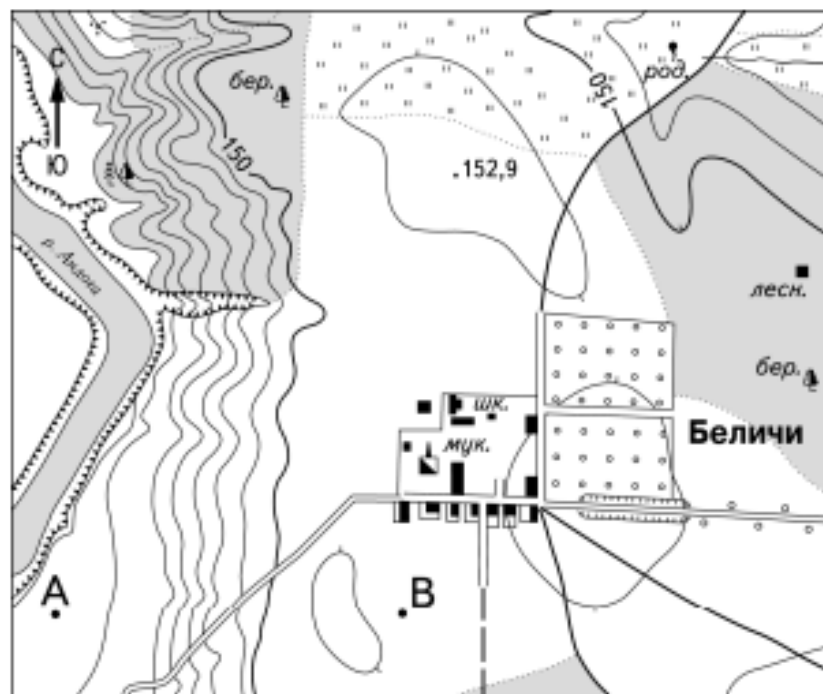
(Географические модели.

Географическая карта, план местности)

– 46%

высокий уровень сложности

22. В бланке ответов № 2 укажите номер задания и постройте профиль рельефа местности по линии А – В. При построении основы профиля используйте горизонтальный масштаб в 1 см 50 м и вертикальный масштаб в 1 см 10 м. Укажите на профиле знаком «Х» положение шоссе.



Масштаб 1:10 000
В 1 см 100 м
100 0 100 200
Горизонталы проведены
через 2,5 метра

Содержание верного ответа и указания по оцениванию (допускаются иные формулировки ответа, не искажающие его смысла)		Баллы
<p>1) На рисунке в ответе длина горизонтальной линии основы профиля равна 80 ± 2 мм и расстояние от левой вертикальной оси до шоссе равно 38 ± 2 мм;</p> <p>2) вертикальный масштаб профиля выдержан верно;</p> <p>3) форма профиля в основном совпадает с эталоном*, и на участке 2 склон круче, чем на участке 1</p>		
K1	Умение пользоваться масштабом	
	Ответ включает в себя 1-й и 2-й элементы	2
	Ответ включает в себя только 1-й элемент	1
	Все ответы, которые не соответствуют вышеуказанным критериям выставления оценок в 1 и 2 балла	0
K2	Умение строить профиль рельефа	
	Ответ включает в себя 3-й элемент	1
	Все ответы, которые не соответствуют вышеуказанному критерию выставления оценки в 1 балл	0
	<i>Максимальный балл</i>	<i>3</i>

23 - № в КИМ

(Особенности природы материков и океанов. География основных отраслей производственной и непроизводственной сфер. Основные международные магистрали и транспортные узлы. Особенности природно-ресурсного потенциала, населения, хозяйства, культуры крупных стран мира. Территория и акватория, морские и сухопутные границы России. Особенности географического положения, природы, населения и хозяйства крупных географических регионов России. Россия в современном мире) – **27%**

! базовый уровень сложности !

Транспортный коридор «Север – Юг» начал работу
Россия начала поставлять грузы в Индию через Иран. Первый грузовой состав, везущий 39 контейнеров со строительными материалами для Индии, был отправлен со станции Чехов Московской области. После отправки он преодолел 3,8 тыс. км и прибыл на железнодорожную станцию Серахс в провинции Хорасан-Резави на границе с Туркменией. Далее состав отправился в порт Шахид-Раджаи в провинции Хормозган на юге Ирана, а оттуда контейнеры с грузом проследовали в Индию морем. Как заявили в Иране, это был первый поезд из России. В Тегеране ожидают более тесного сотрудничества в железнодорожных перевозках из России и в Россию. Соглашение между Россией, Индией и Ираном о создании международного транспортного коридора «Север – Юг» было подписано ещё в 2000 г. Его цель – привлечение транзитного грузопотока из Индии, Ирана и стран Персидского залива через российскую территорию в Европу и обратно. До начала эксплуатации транспортного коридора «Север – Юг» грузопотоки из Индии в Европу традиционно направлялись через Суэцкий канал.

23. В тексте говорится о том, что из порта Шахид-Раджаи на юге Ирана контейнеры с грузом проследовали в Индию морем. Назовите это море.

24 - № в КИМ

(Географическая оболочка Земли.
Воспроизводство населения мира и его
географические особенности.
Демографическая политика. Урбанизация.
Миграции населения. Уровень и качество
жизни населения. Факторы размещения
производства. Основные виды природных
ресурсов. Рациональное и нерациональное
природопользование) – **48%**

базовый уровень сложности

Транспортный коридор «Север – Юг» начал работу
Россия начала поставлять грузы в Индию через Иран. Первый грузовой состав, везущий 39 контейнеров со строительными материалами для Индии, был отправлен со станции Чехов Московской области. После отправки он преодолел 3,8 тыс. км и прибыл на железнодорожную станцию Серахс в провинции Хорасан-Резави на границе с Туркменией. Далее состав отправился в порт Шахид-Раджаи в провинции Хормозган на юге Ирана, а оттуда контейнеры с грузом проследовали в Индию морем. Как заявили в Иране, это был первый поезд из России. В Тегеране ожидают более тесного сотрудничества в железнодорожных перевозках из России и в Россию. Соглашение между Россией, Индией и Ираном о создании международного транспортного коридора «Север – Юг» было подписано ещё в 2000 г. Его цель – привлечение транзитного грузопотока из Индии, Ирана и стран Персидского залива через российскую территорию в Европу и обратно. До начала эксплуатации транспортного коридора «Север – Юг» грузопотоки из Индии в Европу традиционно направлялись через Суэцкий канал.

24. Объясните, что означает использованный в тексте термин «международный транспортный коридор».

<p>Содержание верного ответа и указания по оцениванию (допускаются иные формулировки ответа, не искажающие его смысла)</p>	<p>Баллы</p>
<p>В ответе говорится о том, что международный транспортный коридор – это часть международной транспортной системы, объединяющая различные виды транспорта и телекоммуникации отдельных стран, работающая в тесной взаимосвязи и обеспечивающая крупные международные перевозки грузов, пассажиров и передачу информации в определённом направлении ИЛИ совокупность транспортных магистралей для международных перевозок, обеспечивающая наиболее эффективную транспортировку в определённом направлении</p>	
<p>Ответ содержит названный выше элемент</p>	<p>1</p>
<p>Все ответы, которые не соответствуют вышеуказанному критерию выставления оценки в 1 балл</p>	<p>0</p>
<p style="text-align: right;"><i>Максимальный балл</i></p>	<p><i>1</i></p>

25 - № в КИМ

(Географическая оболочка Земли.
Воспроизводство населения мира и его
географические особенности.

Половозрастной состав населения.

Демографическая политика. Факторы
размещения производства. Рациональное и
нерациональное природопользование.
Особенности воздействия на окружающую
среду различных сфер и отраслей

хозяйства) – **46%**

повышенный уровень сложности

Транспортный коридор «Север – Юг» начал работу

Россия начала поставлять грузы в Индию через Иран. Первый грузовой состав, везущий 39 контейнеров со строительными материалами для Индии, был отправлен со станции Чехов Московской области. После отправки он преодолел 3,8 тыс. км и прибыл на железнодорожную станцию Серахс в провинции Хорасан-Резави на границе с Туркменией. Далее состав отправился в порт Шахид-Раджаи в провинции Хормозган на юге Ирана, а оттуда контейнеры с грузом проследовали в Индию морем. Как заявили в Иране, это был первый поезд из России. В Тегеране ожидают более тесного сотрудничества в железнодорожных перевозках из России и в Россию. Соглашение между Россией, Индией и Ираном о создании международного транспортного коридора «Север – Юг» было подписано ещё в 2000 г. Его цель – привлечение транзитного грузопотока из Индии, Ирана и стран Персидского залива через российскую территорию в Европу и обратно. До начала эксплуатации транспортного коридора «Север – Юг» грузопотоки из Индии в Европу традиционно направлялись через Суэцкий канал.

25. Каждая из стран, участвующих в проекте транспортного коридора «Север – Юг», преследует свои цели. Какой экономический эффект даст России участие в этом проекте?

<p>Содержание верного ответа и указания по оцениванию (допускаются иные формулировки ответа, не искажающие его смысла)</p>	<p>Баллы</p>
<p>В ответе говорится о выгоде от международного транзита грузов по территории России ИЛИ модернизация транспортной инфраструктуры на южном направлении ИЛИ транспортировка грузов в страны Азии более коротким путём</p>	
<p>Ответ содержит названный выше элемент</p>	<p>1</p>
<p>Все ответы, которые не соответствуют вышеуказанному критерию выставления оценки в 1 балл</p>	<p>0</p>
	<p><i>Максимальный балл</i></p> <p>1</p>

27 - № в КИМ

(Отраслевая структура хозяйства.
География основных отраслей
производственной и
непроизводственной сфер) – 42%

повышенный уровень сложности

27. Используя данные справочных материалов, сравните доли населения, занятого в сельском хозяйстве, и доли сельского хозяйства в общих объёмах ВВП Боливии и Чили. Сделайте вывод о том, в какой из этих стран сельское хозяйство играло бóльшую роль в экономике в 2017 г. Для обоснования Вашего ответа запишите необходимые числовые данные и вычисления

Показатели социально-экономического развития некоторых стран Южной Америки и Африки в 2017 г.

Страна	Объём ВВП, млрд долл.	Объём ВВП, созданный в сельском хозяйстве, млрд долл.	Структура занятости населения, %			Доля сельского хозяйства в общем объёме экспорта, %
			Сфера услуг	Промышленность	Сельское хозяйство	
Чили	453,8	19,1	67	24	9	33,7
Боливия	85,8	11,8	49	22	29	20,9

<p align="center">Содержание верного ответа и указания по оцениванию (допускаются иные формулировки ответа, не искажающие его смысла)</p>	<p align="center">Баллы</p>
<p>В ответе говорится, что:</p> <p>1) доля населения, занятого в сельском хозяйстве, в Боливии выше, чем в Чили ИЛИ приводятся значения: 29% в Боливии и 9% в Чили;</p> <p>2) доля сельского хозяйства в общем объеме ВВП Боливии выше, чем в общем объеме ВВП Чили;</p> <p>3) для определения доли сельского хозяйства в общем объеме ВВП Боливии приводятся вычисления: $11,8 : 85,8$; для определения доли сельского хозяйства в общем объеме ВВП Чили приводятся вычисления: $19,1 : 453,8$ ИЛИ приводятся значения: 13,8% в Боливии и 4,2% в Чили;</p> <p>4) сельское хозяйство играло большую роль в экономике Боливии</p>	
<p>Ответ включает в себя все четыре названных выше элемента</p>	<p align="center">2</p>
<p>Ответ включает в себя три (любых) из названных выше элементов</p>	<p align="center">1</p>
<p>Все ответы, которые не соответствуют вышеуказанным критериям выставления оценок в 1 и 2 балла</p>	<p align="center">0</p>
	<p align="right"><i>Максимальный балл</i></p> <p align="center">2</p>

28 - № в КИМ

(Географическая оболочка Земли. Воспроизводство населения мира и его географические особенности.

Половозрастной состав населения. Демографическая политика. Уровень и качество жизни населения. Факторы размещения производства. Особенности воздействия на окружающую среду различных сфер и отраслей хозяйства) –

29%

высокий уровень сложности

28. Город Красноярск считается одним из «лидеров» по загрязнению воздуха среди городов России. Основными источниками загрязнения служат алюминиевый завод, автомобильный транспорт и тепловые электростанции. Накопление загрязняющих веществ в воздухе чаще всего происходит в зимнее время, когда над городом устанавливается антициклон и создаются метеоусловия, затрудняющие рассеивание вредных примесей в атмосфере. Укажите две особенности этих метеоусловий.

Содержание верного ответа и указания по оцениванию (допускаются иные формулировки ответа, не искажающие его смысла)	Баллы
<p>В ответе могут быть указаны следующие особенности:</p> <p>1) слабые ветры ИЛИ отсутствие ветра;</p> <p>2) температурная инверсия;</p> <p>3) нисходящее движение воздуха</p>	
<p>Ответ включает в себя два (любых) из названных выше элементов</p>	2
<p>Ответ включает в себя один (любой) из названных выше элементов. ИЛИ Ответ включает в себя два (любых) из названных выше элементов, но в нём присутствует географическая ошибка</p>	1
<p>Все ответы, которые не соответствуют вышеуказанным критериям выставления оценок в 1 и 2 балла</p>	0
<i>Максимальный балл</i>	2

29 - № в КИМ

(Земля как планета. Географическая оболочка Земли. Воспроизводство населения мира и его географические особенности. Половозрастной состав населения. Демографическая политика. Уровень и качество жизни населения. Факторы размещения производства. Особенности воздействия на окружающую среду различных сфер и отраслей хозяйства) – 48%

высокий уровень сложности

29. Определите, в пределах какого из участков, обозначенных на фрагменте топографической карты цифрами 1, 2 и 3, существует наибольшая опасность развития водной эрозии почвенного слоя. Для обоснования ответа приведите два довода.



Масштаб 1:20 000
В 1 см 200 м
200 0 200 400
Горизонталы проведены
через 5 метров

Содержание верного ответа и указания по оцениванию (допускаются иные формулировки ответа, не искажающие его смысла)	Баллы
<p>В ответе говорится, что</p> <p>1) наибольшая опасность развития водной эрозии существует на участке 1.</p> <p>В обосновании говорится, что:</p> <p>2) участок находится на крутом склоне ИЛИ поверхность участка 3 пологая;</p> <p>3) территория участка распахана ИЛИ не имеет растительности ИЛИ поверхность участка 2 закреплена растительностью</p>	
<p>Ответ включает в себя все три названных выше элемента</p>	2
<p>Ответ включает в себя два (1-й и 2-й или 1-й и 3-й) из названных выше элементов.</p> <p>ИЛИ В ответе указан участок 2 и присутствует 2-й элемент.</p> <p>ИЛИ В ответе указан участок 3 и присутствует 3-й элемент.</p> <p>ИЛИ Ответ включает в себя все три названных выше элемента, но в нём присутствует географическая ошибка</p>	1
<p>Все ответы, которые не соответствуют вышеуказанным критериям выставления оценок в 1 и 2 балла</p>	0
<p><i>Максимальный балл</i></p>	2

30 - № в КИМ

(Земля как планета, современный облик Земли. Форма, размеры, движение Земли. Умение использовать географические знания для решения задач, связанных с географическими следствиями размеров и движения Земли) – 46%

высокий уровень сложности

30. Определите географическую долготу пункта, если известно, что в 22 часа по солнечному времени меридиана 30° з.д. местное солнечное время в нём 2 часа следующих суток. Запишите решение задачи.

<p align="center">Содержание верного ответа и указания по оцениванию (допускаются иные формулировки ответа, не искажающие его смысла)</p>	<p align="center">Баллы</p>
<p>Решение</p> <p>1) Разница во времени с меридианом 30° з.д. составляет 4 ч., значит, разница в долготе будет: $15^\circ * 4 = 60^\circ$</p> <p>2) Время в пункте больше времени на меридиане 30° з.д., следовательно, пункт находится на 60° восточнее меридиана 30° з.д</p> <p>ИЛИ пункт расположен в Восточном полушарии;</p> <p>Ответ: 30° в.д.</p>	
<p>Приведена запись решения, и правильно определена долгота пункта</p>	<p align="center">2</p>
<p>Правильно определена разница в долготе, но получен неверный ответ, так как допущена ошибка при определении значения долготы пункта в градусах</p> <p>ИЛИ Указан неверный ответ, так как не определено или неверно определено полушарие, в котором расположен пункт</p> <p>ИЛИ Указан верный ответ, но отсутствует запись решения</p>	<p align="center">1</p>
<p>Все случаи решения, которые не соответствуют вышеуказанным критериям выставления оценок в 2 или 1 балл</p>	<p align="center">0</p>
	<p align="right"><i>Максимальный балл</i></p> <p align="center">2</p>

31 - № в КИМ

(Географическая оболочка Земли.
Воспроизводство населения мира и его
географические особенности.

Половозрастной состав населения.
Демографическая политика. Уровень и
качество жизни населения. Факторы
размещения производства. Особенности
воздействия на окружающую среду
различных сфер и отраслей хозяйства. Пути
решения экологических проблем) – 49%

высокий уровень сложности

31. При изучении возможных последствий развития туризма в районе озера Байкал для экономики регионов, которые выходят к его побережью, мнения экспертов разошлись. Часть экспертов считала, что развитие туризма в районе озера Байкал будет способствовать экономическому росту на соседних территориях, а другая придерживалась мнения, согласно которому развитие туризма может повлечь неблагоприятные экологические последствия как для самого озера, так и для соседних территорий. Приведите по одному аргументу в защиту каждой из точек зрения.

Содержание верного ответа и указания по оцениванию (допускаются иные формулировки ответа, не искажающие его смысла)		Баллы
К1	Обоснование точек зрения В ответе приводятся правильные аргументы в защиту каждой из точек зрения: 1) аргумент, подтверждающий точку зрения, согласно которой развитие туризма в районе озера Байкал будет способствовать экономическому росту на соседних территориях: открытие новых отелей и туристических баз будет способствовать росту инвестиций и увеличения доходов ИЛИ создание новых туристических центров обеспечит новые рабочие места в туристической отрасли и смежных с ней отраслях; 2) аргумент, подтверждающий точку зрения, согласно которой развитие туризма может повлечь неблагоприятные экологические последствия как для самого озера, так и для соседних территорий: рост туристического потока приведёт к увеличению антропогенной нагрузки и, как следствие, к обострению экологических проблем во всех сферах географической оболочки ИЛИ открытие новых отелей и туристических баз в местах с нетронутой природой может привести к загрязнению водных ресурсов уникального озера Байкал ИЛИ рост туристического потока может привести к исчезновению охраняемых видов животных и растений в местах интенсивной туристической деятельности	2
	В ответе приводятся правильные аргументы (аргумент) в защиту только одной из точек зрения	1
	В ответе отсутствуют правильные аргументы	0
	Географическая грамотность <i>1 балл по критерию К2 может быть выставлен только в случае, если по критерию К1 выставлено 1 или 2 балла</i>	
Отсутствуют фактические и теоретические ошибки (ошибки в использовании географической терминологии, в демонстрации знаний о географических связях и закономерностях). ИЛИ Присутствует не более одной фактической или теоретической ошибки	1	
Все ответы, которые не соответствуют вышеуказанным критериям выставления оценки в 1 балл	0	
	<i>Максимальный балл</i>	3

БЛАГОДАРЮ ЗА ВНИМАНИЕ

Дополнительная информация о
подготовке к ЕГЭ по географии,
учебные пособия для подготовки

e-mail: dakomarov@inbox.ru

wa: 8-988-242-67-54