



Федеральная служба по надзору в сфере образования и науки
ФГБНУ «Федеральный институт педагогических измерений»

Т.Е. Лискова

**МЕТОДИЧЕСКИЕ РЕКОМЕНДАЦИИ
для учителей, подготовленные
на основе анализа типичных ошибок
участников ЕГЭ 2021 года
по **ОБЩЕСТВОЗНАНИЮ****

Москва, 2021

Модель экзаменационной работы отражает интегральный характер учебного предмета «Обществознание»: в совокупности задания охватывают основные разделы курса, базовые положения различных областей обществознания. ЕГЭ по обществознанию проверяет широкий спектр предметных умений, видов познавательной деятельности и знания об обществе в единстве его сфер и социальных институтов, о социальных качествах личности и об условиях их формирования, о важнейших экономических явлениях и процессах, политике и праве, социальных отношениях, духовной жизни общества.

Каждый вариант экзаменационной работы ЕГЭ 2021 г. состоял из двух частей и включал в себя 29 заданий, различающихся формой и уровнем сложности.

Часть 1 содержала 20 заданий с кратким ответом (10 заданий базового уровня и 10 заданий повышенного уровня), представленных следующими разновидностями: задания на выбор и запись нескольких правильных ответов из предложенного перечня ответов; задание на выявление структурных элементов понятий с помощью таблиц; задание на установление соответствия позиций, представленных в двух множествах; задание на определение терминов и понятий, соответствующих предлагаемому контексту.

Часть 2 содержала 9 заданий с развернутым ответом (2 задания базового уровня сложности (21 и 22) и 7 заданий высокого уровня (23–29)). В этих заданиях ответ формулировался и записывался экзаменуемым самостоятельно в развернутой форме. Задания этой части работы были нацелены на выявление участников экзамена, имеющих наиболее высокий уровень обществоведческой подготовки.

Задания 1–3 – понятийные задания базового уровня сложности – проверяли знание и понимание биосоциальной сущности человека, основных этапов и факторов социализации личности, закономерностей и тенденций развития общества, основных социальных институтов и процессов и т.п.

Задания 4–19 базового и повышенного уровней сложности проверяли сформированность умений характеризовать с научных позиций основные социальные объекты (факты, явления, процессы, институты), их место и значение в жизни общества как целостной системы; осуществлять поиск социальной информации, представленной в различных знаковых системах (тексте, схеме, таблице, диаграмме); применять социально-экономические и гуманитарные знания в процессе решения познавательных задач по актуальным социальным проблемам.

Задания этой группы представляли пять традиционных тематических модулей обществоведческого курса: человек и общество, включая познание и духовную культуру (задания 4–6); экономика (задания 7–10), социальные отношения (задания 11, 12); политика (задания 13–15); право (задания 16–19). Во всех вариантах КИМ задания данной части, проверяющие элементы содержания одного и того же блока-модуля, находились под одинаковыми номерами. Отметим, что задание 14 во всех вариантах контролировало знание полномочий органов государственной власти и федеративного устройства Российской Федерации (позиции 4.14 и 4.15 кодификатора¹), а задание 16 – знание основ конституционного строя Российской Федерации, прав и свобод человека и гражданина (позиция 5.4 кодификатора).

Задание 20 проверяло умение систематизировать, анализировать и обобщать неупорядоченную социальную информацию.

На позициях 1, 2, 3 и 20 в различных вариантах КИМ находились задания одного уровня сложности, которые позволяли проверять одни и те же умения на различных элементах содержания.

¹ Кодификатор элементов содержания, проверяемых на едином государственном экзамене по обществознанию. Раздел 1 // <fipi.ru>.

Задания 21–24 объединены в составное задание с фрагментом научно-популярного текста. Задания 21 и 22 направлены преимущественно на выявление умений находить, осознанно воспринимать и точно воспроизводить информацию, содержащуюся в тексте в явном виде (задание 21), а также применять ее в заданном контексте (задание 22). Задание 23 нацелено на характеристику (или объяснение, или конкретизацию) текста или его отдельных положений на основе изученного курса с опорой на контекстные обществоведческие знания. Задание 24 предполагало использование информации текста в другой познавательной ситуации, самостоятельное формулирование и аргументацию оценочных, прогностических и иных суждений, связанных с проблематикой текста.

Задание 25 проверяло умения самостоятельно раскрывать смысл ключевых обществоведческих понятий и применять их в заданном контексте.

Задание 26 проверяло умение конкретизировать примерами изученные теоретические положения и понятия общественных наук, формирующих обществоведческий курс.

Задание-задача 27 требовала: анализа представленной информации; объяснения связи социальных объектов, процессов; формулирования и аргументации самостоятельных оценочных, прогностических и иных суждений, объяснений, выводов. При выполнении этого задания проверялось умение применять обществоведческие знания в процессе решения познавательных задач по актуальным социальным проблемам.

Задание 28 требовало составления плана развернутого ответа по конкретной теме обществоведческого курса. При выполнении заданий данного типа выявлялись умения: систематизировать и обобщать социальную информацию; устанавливать и отражать в структуре плана структурные, функциональные, иерархические и иные связи социальных объектов, явлений, процессов.

Завершало работу альтернативное задание 29, нацеливающее экзаменуемого на написание мини-сочинения по одной из пяти предложенных тем. Темы заданы в виде кратких высказываний представителей общественной мысли, политических деятелей, деятелей науки и культуры. В отдельных случаях высказывания имели афористический характер. Каждая тема-высказывание условно соотносилось с одной из базовых наук обществоведческого курса (темы по социологии и социальной психологии объединены в общий блок), однако участники экзамена были вправе раскрывать ее в контексте любой общественной науки или нескольких наук. Данное задание проверяло широкий комплекс умений, в частности умения: раскрывать смысл авторского суждения, привлекать изученные теоретические положения общественных наук, самостоятельно формулировать и конкретизировать примерами свои рассуждения, делать выводы.

Структура и содержание КИМ ЕГЭ 2021 г. полностью соответствовали модели КИМ 2020 г., что обеспечило полную сопоставимость результатов.

Общее число участников основного периода ЕГЭ в 2021 г. составило около 311,8 тыс. человек, – как и в предыдущие годы, немногим менее половины от общего числа участников ЕГЭ. Обществознание, наряду с математикой профильного уровня, – наиболее массовый экзамен, сдаваемый по выбору выпускников, что обусловило крайнюю неоднородность уровня подготовки контингента участников экзамена. Востребованность результатов экзамена для поступления на широкий спектр специальностей связана с тем, что экзамен включает в себя проверку основ социально-философских, экономических, социологических, политологических и правовых знаний и предусматривает высокие требования к уровню подготовки выпускников (высокий уровень требований применяется даже к достижению минимального балла).

На рис. 1 приведено распределение первичных баллов участников экзамена.

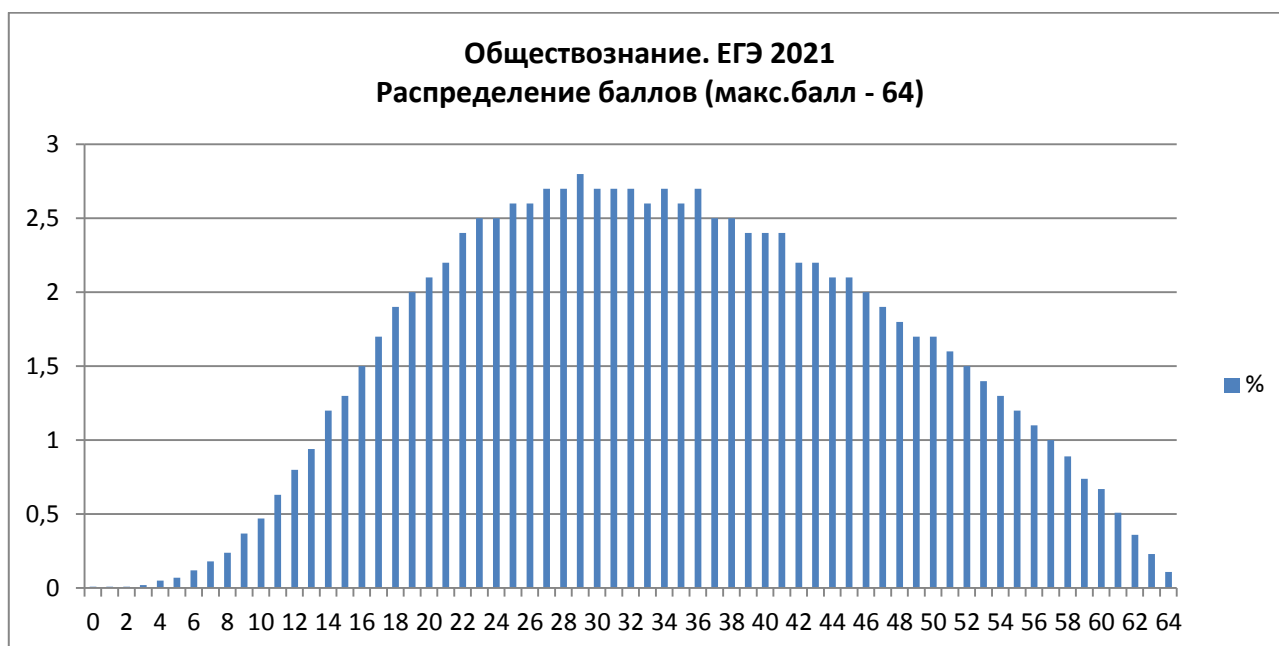


Рис. 1. Распределение первичных баллов участников ЕГЭ 2021 г.

В целом можно отметить близкое к нормальному распределение первичных баллов участников экзамена, что свидетельствует о достижении правильного баланса вариантов КИМ по уровню сложности заданий (в частности, сочетания заданий базового, повышенного и высокого уровней сложности), эффективности системы оценивания отдельных заданий и экзаменационной работы в целом, о соответствии трудности КИМ познавательным возможностям экзаменуемых (с учетом отмеченной выше особенности контингента сдающих), а также о высокой дифференцирующей способности работы, удовлетворяющей целям отбора абитуриентов в вузы с принципиально различным уровнем требований к обществоведческой подготовке поступающих.

В табл. 1 приведены данные о распределении тестовых баллов участников ЕГЭ по обществознанию.

Таблица 1

Год	Средний тестовый балл	Диапазон тестовых баллов				
		0–20	21–40	41–60	61–80	81–100
2021	56,37	1,67%	14,18%	44,33%	30,27%	9,56%
2020	55,87	1,85%	15,32%	44,11%	29,10%	9,74%
2019	54,46	2,08%	15,72%	47,22%	27,51%	7,61%

Стабильность показателей по всем диапазонам тестовых баллов свидетельствует о высоком качестве экзаменационной модели.

Средний тестовый балл в 2021 г. составил 56,37, что сопоставимо с аналогичным показателем 2020 г. (55,87).

Минимальный балл, как и в предыдущие годы, составил 42 тестовых / 22 первичных балла.

В целом доля участников, не преодолевших минимального балла, в 2021 г. несущественно уменьшилась в сравнении с 2020 г. и составила 18,05% (в 2020 г. – 19,47%). Стабильность доли выпускников данной группы прогнозируема и объясняется рассмотренной

выше спецификой контингента сдающих ЕГЭ по обществознанию. Примерно пятая часть участников ЕГЭ выбирает обществознание как «не самый сложный учебный предмет» или как запасной вариант для поступления в вуз (с учетом востребованности данного предмета во многих образовательных организациях высшего образования). Это слабо подготовленные по предмету выпускники, надеющиеся на то, что их здравого смысла, общих представлений на бытовом уровне и фрагментарных знаний хватит для выполнения основного корпуса заданий и получения баллов, достаточных для поступления хотя бы в какой-то вуз.

В 2021 г. 100 баллов ЕГЭ по обществознанию получили 329 участников ЕГЭ (0,11%) из 59 субъектов Российской Федерации. Количество стобалльников в 2021 г. сократилось в сравнении с аналогичным показателем 2020 г. – 434 (0,14%). Некоторое сокращение числа стобалльников вполне объяснимо с учетом методической работы по повышению качества проверки развернутых ответов участников ЕГЭ (актуализация комплекса методических материалов для предметных комиссий, проведение семинаров и вебинаров ФИПИ для предметных комиссий, подробный анализ результатов перепроверок стобалльных работ участников ЕГЭ 2020 г.).

В 2021 г. доля высокобалльников составила 9,56% осталась практически неизменной в сравнении с 2020 г. (9,74%).

Стабильность доли выпускников данной группы прогнозируема и объясняется не только неизменностью качества экзаменационной модели по обществознанию, но и успешностью системы мер по методической поддержке учителей и школьников на федеральном уровне, повышению качества работы предметных комиссий субъектов Российской Федерации, а также эффективностью методических мер регионального и муниципального уровней по дифференцированной подготовке обучающихся с учетом индивидуального уровня сформированности системы знаний и умений.

Большинство участников ЕГЭ успешно выполнило задания, проверяющие умения характеризовать с научных позиций основные социальные объекты и их место и значение в жизни общества как целостной системы, а также анализировать актуальную информацию о социальных объектах, устанавливать соответствия между существенными чертами и признаками изученных социальных явлений и обществоведческими терминами и понятиями. Так, 88,3% (87,1%)² участников экзамена выполнили задание 2 на выбор обобщающего понятия для всех остальных понятий, представленных в перечне; 68,9% (66,9%) – задание 1 на выявление структурных элементов с помощью схем и таблиц; 68,0% (69,7%) – задание 3 на соотнесение видовых понятий с родовым.

Абсолютное большинство экзаменуемых показало высокие результаты при выполнении заданий на поиск информации, в явном виде представленной в различных знаковых системах (текст, таблица, диаграмма): таблице/диаграмме (задание 12) – 88,4% (87,5%); тексте (задание 21) – 92,7% (85,9%).

Подчеркнем, что задания 1, 2, 3 и 12 являются заданиями базового уровня сложности, и за правильное выполнение каждого из них выставляется 1 балл. К сожалению, в связи с этим часть учителей и обучающихся не уделяет данным заданиям должного внимания, ошибочно считая их легкими для выполнения, игнорирует работу с инструкциями по выполнению этих заданий. В 2018–2021 гг. высока доля ответов на задание 1, в которых экзаменуемые ошибочно указывают вместо слова словосочетание и наоборот / пишут слова, которые использованы в условии задания.

Участники ЕГЭ 2021 г. показали хорошие результаты при выполнении задания, проверяющего умение применять социально-экономические и гуманитарные знания в процессе решения познавательных задач по актуальным социальным проблемам раздела «Человек и общество» (задание 6), например, как и в 2019, 2020 г., около 80% успешно

² Здесь и далее в скобках приведены данные о выполнении аналогичных заданий участниками ЕГЭ 2020 г.

выполнили задания на определение типа общества, биологических и социальных черт человека.

Около 70% участников ЕГЭ не испытали особых затруднений при выполнении заданий повышенного уровня, поверяющих умение характеризовать с научных позиций основные социальные объекты, их место и значение в жизни общества как целостной системы по разделам «Человек и общество», «Социальные отношения», «Политика», «Право» (задания 4, 11, 13, 17).

Экзаменуемые 2021 г. успешно справились с заданием, проверяющим умения анализировать актуальную информацию о социальных объектах, устанавливать соответствия между существенными чертами и признаками изученных социальных явлений и обществоведческими терминами и понятиями. Так, задание 5 по разделу «Человек и общество» выполнили 74,4% (75,5%).

Участники ЕГЭ 2021 г. лучше, чем экзаменуемые прошлых лет, выполнили задание 10 на поиск социальной информации, представленной в виде рисунка (графика спроса/предложения) – 69,1 % (67,3%).

Большинство участников ЕГЭ 2021 г. продемонстрировало знание ряда базовых понятий и теоретических положений из различных разделов обществоведческого курса, например «Природное и общественное в человеке. (Человек как результат биологической и социокультурной эволюции)», «Понятие культуры. Формы и разновидности культуры», «Религия», «Мораль», «Многовариантность общественного развития (типы обществ)», «Угрозы XXI в. (глобальные проблемы)», «Социальные группы», «Виды социальных норм», «Отклоняющееся поведение и его типы», «Социальный контроль», «Понятие власти», «Государство, его функции», «Имущественные и неимущественные права», «Правовое регулирование отношений супругов. Порядок и условия заключения и расторжения брака».

Экзаменуемые 2021 г. по сравнению с участниками экзаменов предыдущих лет лучше ориентируются в правах и свободах человека и гражданина (тенденция постепенного повышения процента выполнения данных заданий прослеживается с 2015 г.).

Независимо от проверяемого содержания выпускники испытывали затруднения:

– в раскрытии смысла понятия, использовании понятия в заданном контексте (задание 25 по критерию 25.1 – 41,5% выполнения (40,9%);

– в раскрытии на примерах изученных теоретических положений и понятий социально-экономических и гуманитарных наук (задание 23 – 41,6% (39,4%); задание 26 – 33,3% (30,8%); задание 29 (критерий 29.4) – 30,2% (32,3%));

– в составлении плана ответа по конкретной теме (задание 28 – 32,3% (28,6%) по критерию 28.1 и 10,5% (10,1%) по критерию 28.2);

– в привлечении обществоведческих знаний для объяснения своего мнения по определенной проблеме (средний процент выполнения задания 24 по тексту и мини-сочинения по критериям 29.2 и 29.3 соответственно 28,9 (32,6), 25,1 (26,8) и 16,9 (19,4)).

Вызывает настороженность тот факт, что, выполняя задания высокого уровня сложности, предполагающие приведение примеров (задания 23, 26, 29), участники ЕГЭ практически не привлекают межпредметные связи с другими учебными предметами.

Участники ЕГЭ 2021 г. испытали затруднения при выполнении заданий: базового и повышенного уровня сложности по темам «Налоги», «Понятие и виды юридической ответственности»; повышенного уровня по темам «Постоянные и переменные затраты», «Финансовые институты. Банковская система», «Основные источники финансирования бизнеса»; «Избирательные системы»; высокого уровня по темам «Истина и ее критерии», «Политическая система общества», «Политический процесс».

Как и в предыдущие годы, экзамен 2021 г. показал очевидные проблемы в освоении выпускниками 11 классов социальных ролей, связанных с активным участием в экономической жизни общества (ролей в трудовой сфере, потребителя, налогоплательщика и др.). Как будущие активные участники экономической жизни участники ЕГЭ 2021 г. по обществознанию продемонстрировали непонимание функций различных финансовых институтов (в частности, банковской системы), экономических процессов (безработицы, инфляции). Затруднения вызвали задания, проверяющие элементарные знания о системе налогов в Российской Федерации. Самые «трудные» для участников ЕГЭ 2021 г. (как и участников ЕГЭ 2020 г.) налоги – транспортный, земельный и налог на имущество физических лиц.

Наиболее сложная ситуация наблюдается с освоением роли гражданина Российской Федерации. Почти четверть выпускников 11 класса не понимает таких основ конституционного строя Российской Федерации, как социальное государство, идеологическое многообразие, светское государство. Многие экзаменуемые не понимают смысла п. 3 ст. 38 Конституции Российской Федерации: «Трудоспособные дети, достигшие 18 лет, должны заботиться о нетрудоспособных родителях» и п. 4 ст. 43: «Основное общее образование обязательно. Родители или лица, их заменяющие, обеспечивают получение детьми основного общего образования». Более трети участников ЕГЭ, выполнявших соответствующие задания, даже не знает о таких конституционных обязанностях гражданина России.

Следует также отметить непонимание принципов организации государственной власти в Российской Федерации (содержательные элементы «Органы государственной власти Российской Федерации» и «Федеративное устройство Российской Федерации»). Экзамен 2021 г., как и экзамены предыдущих лет, показал, что по-прежнему не все выпускники знают названия высших государственных органов Российской Федерации, затрудняются в установлении связи той или иной государственной функции с соответствующей ветвью власти / высшим органом власти, должностным лицом Российской Федерации. Самая распространенная ошибка участников ЕГЭ при выполнении подобных заданий связана с тем, что они не различают назначение и функции законодательной и исполнительной властей. Как и в 2016–2020 гг., в 2021 г. наблюдается путаница в представлениях экзаменуемых о разделении полномочий между федеральным уровнем и уровнем субъектов Российской Федерации.

Участники ЕГЭ также демонстрируют проблемы с пониманием смысла понятий «политическая система общества», «избирательная система», «политическое лидерство».

Кроме того, участники ЕГЭ 2021 г. плохо различают административные наказания, дисциплинарные взыскания и способы защиты гражданских прав, наказания за преступления и меры пресечения. По-прежнему, самая распространенная ошибка связана с указанием штрафа и предупреждения как видов дисциплинарных взысканий, лишения свободы как административного наказания, домашнего ареста как уголовного наказания.

В зависимости от уровня подготовки было выделено четыре группы участников ЕГЭ: группа 1 – участники, не достигшие минимального балла (0–21 п.б. / 0–41 т.б.); группа 2 – участники с удовлетворительной подготовкой (22–37 / 42–60); группа 3 – участники с хорошей подготовкой (38–52 / 61–80); группа 4 – участники с высоким уровнем подготовки (53–64 / 81–100). На рис. 2, 3 и 4 приведены данные о выполнении экзаменационной работы участниками с разными уровнями подготовки.

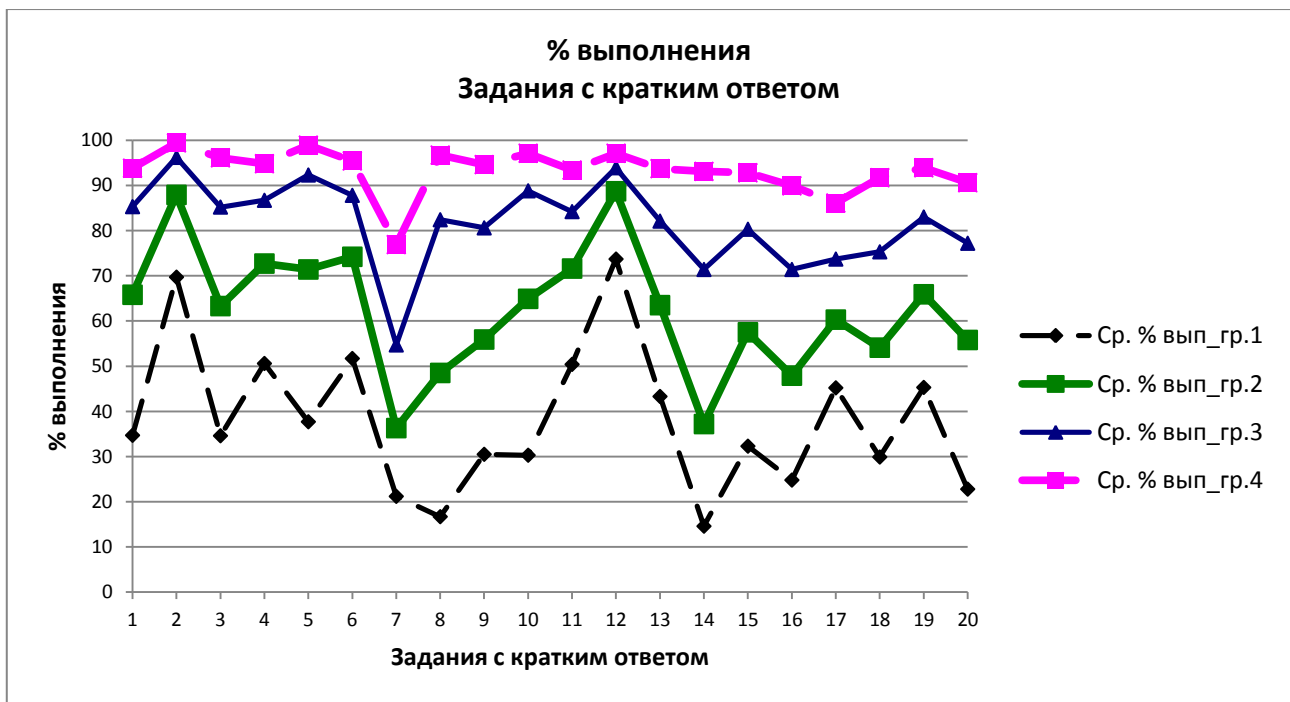


Рис. 2. Результаты выполнения заданий с кратким ответом участниками с разными уровнями подготовки

Заметим, что приведенные на рис. 2 и 3 графики отражают сходные тенденции в успешности выполнения заданий участниками ЕГЭ с разными уровнями подготовки, в частности затруднения в выполнении конкретных заданий.

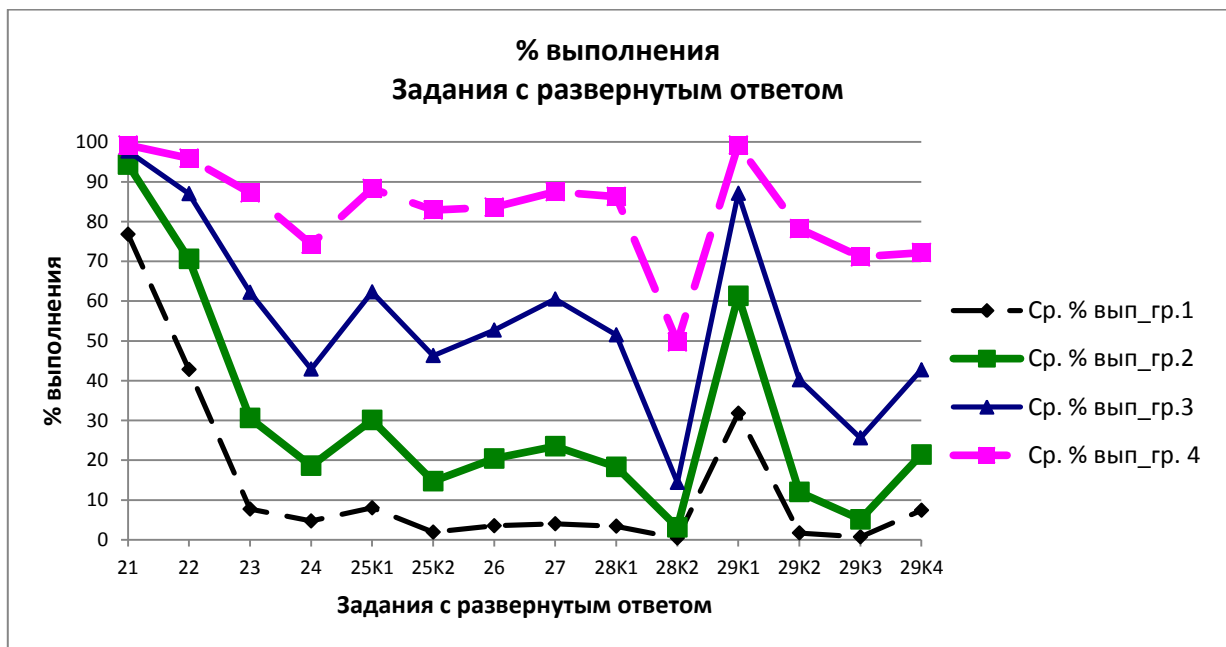


Рис. 3. Результаты выполнения заданий с развернутым ответом участниками с разными уровнями подготовки

На рис. 4 приведены детализированные данные о выполнении политомических заданий (оцениваемых максимально в 2 балла или выше) группами участников ЕГЭ 2021 г. с разными уровнями подготовки.

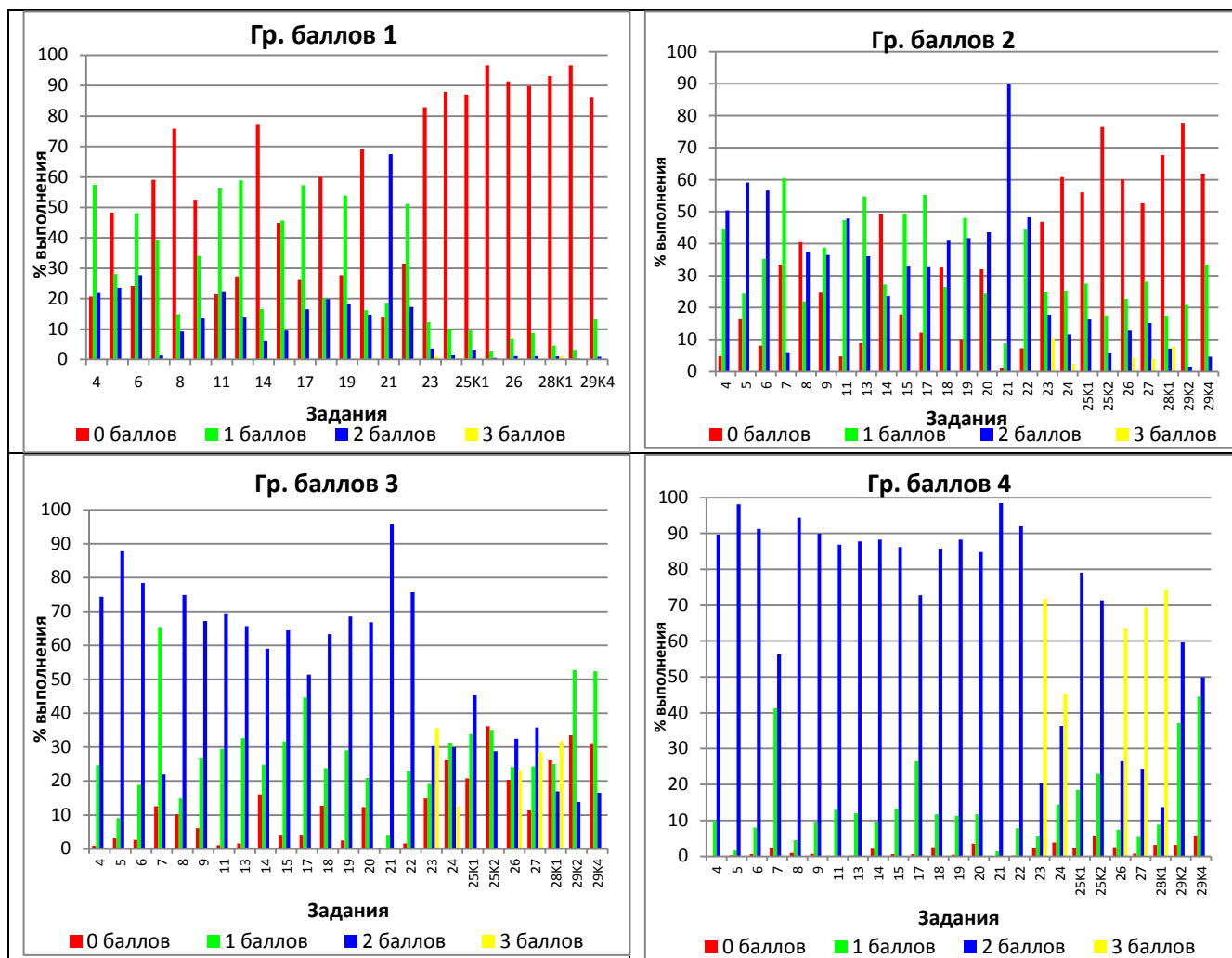


Рис. 4. Выполнение политомических заданий экзаменуемыми с разными уровнями подготовки

Рассмотрим подробнее особенности подготовки разных групп участников ЕГЭ 2021 г.

Первая группа участников ЕГЭ (первичный балл – 0–21) – не преодолевшие минимального балла – демонстрирует владение следующими умениями:

– соотносить видовые понятия с родовым, выделяя обобщающее понятие (задание 2) (средний процент выполнения задания – 69,7³ (66,0)⁴);

– осуществлять поиск социальной информации, представленной в различных знаковых системах (таблица/диаграмма) (средний процент выполнения задания 12 – 73,7% (75,2%);

– извлекать из неадаптированных оригинальных текстов информацию, представленную в явном виде (задание 21 – 76,8% (66,0%)). Доли участников ЕГЭ 2021 г., получивших за выполнение задания максимальный балл – 67,5% (51,1%) и получивших 1 балл – 18,7% (29,6%).

На наш взгляд, подобные результаты свидетельствуют не столько об уровне обществоведческой подготовки, сколько об уровне сформированности соответствующих общеучебных умений: осуществлять поиск социальной информации, представленной в различных знаковых системах (текст, таблица, диаграмма); извлекать из неадаптированных оригинальных текстов (правовых, научно-популярных, публицистических и др.).

³ Здесь и далее по каждой группе приводится % выполнения участниками конкретной группы.

⁴ Здесь и далее в скобках рядом с данными 2021 г. приводятся данные 2020 г.

В отдельных случаях не преодолевшие минимального балла участники ЕГЭ распознают некоторые определения, единичные признаки и проявления определенных социальных явлений. Выполняя соответствующие политомические задания, проверяющие содержание некоторых тем из различных разделов, не преодолевшие минимального балла участники ЕГЭ, как правило, получают один балл из двух, то есть допускают одну ошибку (называют не все признаки/черты/характеристики и т.п. либо называют один лишний). Это свидетельствует о фрагментарном знании содержания обществоведческого курса.

Участники ЕГЭ, не преодолевшие минимального балла, имеют общее представление о правах и свободах гражданина Российской Федерации, распознают отдельные обязанности гражданина.

Как компенсировать наиболее значимые недостатки в образовательной подготовке обучающихся, рискующих не получить минимального балла ЕГЭ по обществознанию?

Диагностика и постановка реалистичных целей в изучении предмета и подготовке к экзамену, освоение ключевых понятий обществоведческого курса и развитие метапредметных умений – три важнейших аспекта методики подготовки обучающихся с любым уровнем подготовки, в особенности слабоподготовленных учеников. Качественная диагностика позволяет очертить круг проблем в подготовке конкретных обучающихся и сформировать реалистичную индивидуальную траекторию освоения ими обществоведческого курса.

Для рассматриваемой группы обучающихся актуально формирование метапредметных умений, связанных со смысловым чтением, с адекватным пониманием и извлечением информации из прочитанного текста. Соответствующие рекомендации, которые, по нашему мнению, позволят данной группе выпускников не только более успешно выполнять задания 21⁵, 22, но и давать пусть неполные, но правильные ответы на задания 23, 24, 26, 27 и 28, были даны в 2017 г.⁶

Важно обратить внимание на развитие у рассматриваемой группы обучающихся умения осуществлять поиск социальной информации, представленной в виде таблицы/диаграммы (задание 12). В случае необходимости рекомендуем обратиться к Методическим рекомендациям 2016 г., в которых рассматривались приемы развития данного умения⁷.

Целевым ориентиром для данной группы обучающихся является освоение ключевых понятий по всем разделам обществоведческого курса хотя бы на уровне распознавания понятий по определению (и наоборот), единичных признаков и конкретных проявлений. Показателем его достижения может стать успешное выполнение заданий, проверяющих умение характеризовать с научных позиций основные социальные объекты, не по отдельным сюжетам, а по каждому КЭС (задания 4, 7, 11, 13, 17) на 1 балл.

При работе именно с этой группой обучающихся настоятельно рекомендуем обращать внимание на то, как в учебниках из Федерального перечня называются: виды потребностей, сферы (подсистемы) общественной жизни, формы чувственного и рационального познания, методы научного познания, виды (типы) культуры, типы обществ, факторы производства и факторные доходы, виды инфляции, типы безработицы, критерии социальной стратификации, подсистемы политической системы общества, типы политического лидерства. Подчеркнем, что речь идет прежде всего о **научных названиях** указанных понятий.

⁵ Здесь и далее приводятся рекомендации для заданий, в том или ином виде вошедших в проект модели экзаменационной работы 2022 г., но нумерация дается по модели 2021 г.

⁶ См.: Лискова Т.Е. Методические рекомендации для учителей, подготовленные на основе анализа типичных ошибок участников ЕГЭ 2017 года по обществознанию // Педагогические измерения. – 2017. – № 3. – С. 76–77.

⁷ См.: Лискова Т.Е. Методические рекомендации для учителей, подготовленные на основе анализа типичных ошибок участников ЕГЭ 2016 года по обществознанию // Педагогические измерения. – 2016. – № 4. – С. 104–105.

Обществознание – это школьный предмет с определенным понятийным аппаратом, владение которым выпускники должны продемонстрировать на экзамене, именно владение понятийным аппаратом, а не умение поиска удачных синонимов. Оговоримся сразу, что речь не идет о тех случаях, когда в обществознании используется несколько разных названий того или иного объекта социальной действительности, например «традиционная/патриархальная семья», «идеальные/духовные потребности». Не следует выхолащивать теоретическое содержание курса, подменяя его бытовыми представлениями.

В связи с этим представляется целесообразным обращаться к учебникам 6–11 классов, допущенным Министерством просвещения Российской Федерации к использованию при реализации имеющих государственную аккредитацию образовательных программ среднего общего образования в 2020/21 и 2021/22 учебных годах. Учебники раскрывают смысл соответствующих понятий. Поскольку обществоведческий курс имеет концентрическую структуру, в определенных случаях необходимо обращаться к учебникам основной школы (когда впервые вводятся соответствующие понятия).

Для работы с обучающимися, рискующими не преодолеть минимального балла ЕГЭ, в классах с высокой долей подобных обучающихся рекомендуем также использовать Методические рекомендации для учителей по преподаванию учебных предметов в образовательных организациях с высокой долей обучающихся с рисками учебной неуспешности⁸.

Вторая группа участников ЕГЭ (первичный балл – 22–37) в дополнение к перечисленному выше способна классифицировать объекты, выявляя структурные элементы понятий с помощью таблицы (задание 1 выполнили 65,8% (64,2%)) и выделяя в ряду однородной социальной информации лишнее звено (задание 3 выполнили 63,3% (66,5%)).

Наиболее успешно участники ЕГЭ с невысокими результатами выполняют задания, содержание которых связано с базовыми понятиями курса, изученными еще в основной школе, прежде всего по разделам «Человек и общество» и «Социальные отношения».

Вероятно, основные затруднения у этой группы обучающихся вызваны отсутствием системных знаний по каждому из содержательных блоков обществоведческого курса, особенно политико-правовых. Так, задания, проверяющие умения:

– *характеризовать с научных позиций основные социальные объекты (факты, явления, процессы, институты), их место и значение в жизни общества как целостной системы* – по разделам «Человек и общество» (задание 4) и «Социальные отношения» (задание 11) обучающиеся из этой группы выполняют на 2 балла; «Экономика» (задание 7), «Политика» (задание 13), «Право» (задание 17) они (как и те, кто не преодолел минимальной границы) выполняют преимущественно с одной ошибкой, то есть получают 1 балл. (Безусловно, доля выполнивших эти задания среди второй группы участников выше, чем среди не преодолевших минимального балла.);

– *применять социально-экономические и гуманитарные знания в процессе решения познавательных задач по актуальным социальным проблемам* по разделам «Человек и общество» (задание 6) на 2 балла выполнили 56,6% (45,4%); а по разделам «Экономика» (задание 9), «Политика» (задание 15) и «Право» (задание 19) – в среднем соответственно 55,9% (54,5%), 57,5% (59,9%) и 65,9% (62,8%), из них большинство допустило одну ошибку;

– *осуществлять поиск социальной информации, представленной в виде рисунка:* задание 10 на анализ информации в графике изменения спроса/предложения выполнили 64,9% (64,3%).

⁸ См.: Котова О.А., Лискова Т.Е. Методические рекомендации для учителей по преподаванию учебных предметов в образовательных организациях с высокой долей обучающихся с рисками учебной неуспешности. Обществознание // <<http://doc.fipi.ru/metodicheskaya-kopilka/metod-rekomendatsii-dlya-slabyykh-shkol/obschestvoznaniemr-oo.pdf>>.

Таким образом, было бы преждевременно констатировать наличие системных обществоведческих знаний у этой группы участников экзамена. Их отсутствие в определенной мере мешает перейти от репродуктивного уровня деятельности к преобразующему. В этом отношении весьма показательны результаты: 88,7% (87,4%) данной группы экзаменуемых анализируют статистические данные таблицы/диаграммы; 89,9% (77,1%) извлекают из неадаптированных оригинальных текстов информацию, представленную в явном виде (первое задание к тексту), и получают за это максимальный балл. При этом за второе задание к тексту, включавшее элемент применения информации в заданном контексте, максимальный балл получили только 48,3% (35,4%) участников ЕГЭ с невысокими результатами.

Кроме того, при написании мини-сочинения 61,3% (65,0%) экзаменуемых с невысокими результатами в той или иной форме формулируют ключевую идею выбранного высказывания (критерий 29.1), но только 1,6% (1,9%) раскрывают избранную тему с опорой на соответствующие понятия, теоретические положения, рассуждения и выводы; 4,6% (5,7%) приводят примеры из различных источников и получают максимальные баллы по критериям 29.2 и 29.4.

Как было отмечено выше, чрезвычайно важны диагностика проблем в подготовке обучающихся и построение реалистичной индивидуальной траектории обучения.

Как и для группы 1, был составлен перечень содержательных элементов, на которые необходимо обратить внимание (в дополнение к перечисленным для группы 1)⁹.

Как и в 2020 г.¹⁰, отметим в этом перечне понятие и виды юридической ответственности (с опорой на нормативные правовые акты: Уголовный кодекс РФ, ст. 44; Кодекс РФ об административных правонарушениях, гл. 3; Гражданский кодекс РФ. Ч. I, ст. 12; Трудовой кодекс РФ, ст. 192), понятие воинской обязанности, обязанности призывника, отсрочка от призыва, освобождение от службы в армии, понятие альтернативной гражданской службы (далее – АГС), срок АГС, основания замены военной службы по призыву АГС (с опорой на Конституцию Российской Федерации, ст. 59; Федеральный закон «О воинской обязанности и военной службе», ст. 1, 2, 7, 9, 22–25; Федеральный закон «Об альтернативной гражданской службе», ст. 1–5).

Добавим, что в 2021 г. были выявлены пробелы в знании системы образования Российской Федерации. В частности, экзаменуемые с невысокими результатами не различали уровней образования. Поэтому рекомендуем обратить внимание на пп. 2–6 ст. 10 Федерального закона «Об образовании в Российской Федерации».

Третья группа участников ЕГЭ (первичный балл – 38–52) демонстрирует знание и понимание большинства основных понятий базовых наук обществоведческого курса:

– характеризует с научных позиций основные социальные объекты (факты, явления, процессы, институты), их место и значение в жизни общества как целостной системы; анализирует актуальную информацию о социальных объектах, выявляя их общие черты и различия; устанавливает соответствия между существенными чертами и признаками изученных социальных явлений и обществоведческими терминами и понятиями (средний процент выполнения на 2 балла заданий 11, 13, 15 и 17 – в диапазоне от 51,4 (58,0) до 69,5 (76,4));

⁹ См.: Лискова Т.Е. Методические рекомендации для учителей, подготовленные на основе анализа типичных ошибок участников ЕГЭ 2019 года по обществознанию // Педагогические измерения. – 2019. – № 4. – С. 14–15.

¹⁰ См.: Лискова Т.Е. Методические рекомендации для учителей, подготовленные на основе анализа типичных ошибок участников ЕГЭ 2019 года по обществознанию // Педагогические измерения. – 2020. – № 4. – С. 111.

– анализирует актуальную информацию о социальных объектах, выявляя их общие черты и различия; устанавливает соответствия между существенными чертами и признаками изученных социальных явлений и обществоведческими терминами и понятиями (средний процент выполнения на 2 балла заданий 5, 8, 18 – в диапазоне от 63,3 (58,3) до 87,8 (84,1));

– применяет полученные знания в процессе решения познавательных задач повышенного уровня сложности по актуальным социальным проблемам по всем разделам курса (от 64,5% (65,2%) до 78,4% (78,7%)) выполняют задания 6, 9, 15 и 19 на 2 балла);

– знает и различает основные полномочия субъектов государственной власти Российской Федерации, различает вопросы ведения федерального центра и совместного ведения федерального центра и субъекта Федерации (59,0% (61,0%)) выполняют задание 14 на 2 балла);

– знает основы конституционного строя Российской Федерации, основные права и свободы человека и гражданина, конституционные обязанности гражданина Российской Федерации (средний процент выполнения задания 16 – 71,4 (56,6)).

Все задания базового и повышенного уровней части 1 выполняются рассматриваемой группой участников ЕГЭ, как правило, на максимальный балл (процент выполнения на максимальный балл расположен в диапазоне от 51,43% (58,3%) до 98,9% (96,3%)).

Экзаменуемые из этой группы достигают определенных успехов при выполнении заданий 25 (критерий 25.1), 26, 27 высокого уровня (средний процент выполнения – в диапазоне от 52,7 (50,0) до 62,3 (64,9)).

При написании мини-сочинения 87,1% (90,9%) сформулировали хотя бы одну возможную ключевую идею выбранного авторского суждения (29.1). Что касается остальных характеристик мини-сочинения, то здесь ситуация такова.

– Теоретическое содержание мини-сочинения (29.2): как правило, в третьей группе участников ЕГЭ в контексте хотя бы одной выделенной идеи / одного тезиса приводят корректные с точки зрения научного обществознания (без ошибок) объяснения ключевого(-ых) понятия(-ий) и теоретические положения и получают максимальный балл 13,8% (15,7%); в контексте хотя бы одной выделенной идеи / одного тезиса приводят корректные с точки зрения научного обществознания (без ошибок) объяснения ключевого(-ых) понятия(-ий) / теоретические положения и получают 1 балл 52,7% (55,1%).

Отметим, что по критерию 29.3 (*Теоретическое содержание мини-сочинения: связность и логичность рассуждений, выводов наличие и корректность рассуждений, выводов*) 1 балл получили только 25,6% (30,7%) участников ЕГЭ с результатами 60–81 тестового балла.

– Качество приводимых фактов и примеров (критерий 29.4): приводят один пример, соответствующий требованиям задания, 52,4% (53,8%); два примера – 16,5% (18,8%).

В целом можно говорить о том, что эта группа обучающихся весьма серьезно относится к изучению обществоведческого курса.

Именно в этой группе традиционно много экзаменуемых, которые не дают полного правильного ответа на задания высокого уровня сложности, потому что не смогли четко уяснить сущность требования, в котором указаны оцениваемые элементы ответа. Рекомендуется не только обратить внимание на то, что нужно назвать (указать, сформулировать и т.п.): признаки, причины, аргументы, примеры и т.п., но и определить, какое количество данных элементов надо привести (один, два, три и т.д.). Это требуется для того, чтобы получить максимальный балл, выполнив все необходимые требования.

Встречается и другая крайность: когда вместо трех элементов выпускник приводит, например, пять-шесть, совершая по сути лишнюю работу, которая ко всему прочему отнимает время от выполнения/самопроверки выполнения других заданий¹¹.

Как правило, наибольшие трудности значительная часть этой группы участников ЕГЭ испытывает при выполнении заданий по разделу «Экономика». Рекомендуем обратить внимание на понятия «инфляция», «ценная бумага» (Гражданский кодекс РФ (часть первая), ст. 142), цели деятельности и функции Банка России (Федеральный закон «О Центральном банке Российской Федерации (Банке России)», ст. 3, 4).

Четвёртая группа участников ЕГЭ, высокобалльники (первичный балл – 53–64) демонстрирует знание базовых понятий и основных идей обществоведческого курса, овладение необходимыми умениями.

Только высокобалльники *характеризуют (объясняют) отдельные положения неадаптированных оригинальных текстов на основе изученного курса* с опорой на контекстные обществоведческие знания; используют информацию текста в другой познавательной ситуации, самостоятельно формулируют и аргументируют оценочные, прогностические и иные суждений, связанных с проблематикой текста: задание 24 выполняют 74,3% (80,0%) высокобалльников. При этом полный правильный ответ дают только 45,2% (55,9%) участников ЕГЭ с высокими результатами.

От 63,4% (56,3%) до 79,1% (82,6%) высокобалльники дают полные правильные ответы на задания 23, 25, 26, 27 и получают максимальный балл.

Только высокобалльники успешно составляют план по определенной теме. 86,3% (82,2%) раскрывают тему, при этом максимальный балл получают 74,3% (67,1%), а за корректность формулировок пунктов и подпунктов плана – 49,7% (50,0%).

Вполне объяснимо, что эта группа участников ЕГЭ более успешно, чем другие группы экзаменуемых, выполняет мини-сочинение: 99,2% (99,2%) формулируют хотя бы одну ключевую идею выбранной темы; 59,6% (61,1%) получают максимальный балл за теоретическое содержание сочинения; 71,1% (74,5%) приводят связанные между собой последовательные и непротиворечивые рассуждения, на основе которых формулируют обоснованный и достоверный с точки зрения научного общественнознания вывод; 49,9% (53,3%) приводят два соответствующих требованию задания факта/примера.

Результаты основного периода ЕГЭ 2021 г. показали устойчивость некоторых типичных заблуждений, связанных с подготовкой к ЕГЭ, экзаменационными материалами и выполнением заданий по обществознанию. Рекомендуем ознакомиться с соответствующими разделами методических рекомендаций прошлых лет, данные там советы по выполнению заданий, в том или ином виде сохранившихся в проекте экзаменационной модели 2022 г., не утратили своей актуальности¹².

¹¹ См.: Лискова Т.Е. Методические рекомендации для учителей, подготовленные на основе анализа типичных ошибок участников ЕГЭ 2019 года по обществознанию // Педагогические измерения. – 2020. – № 4. – С. 112.

¹² См.: Лискова Т.Е. Методические рекомендации для учителей, подготовленные на основе анализа типичных ошибок участников ЕГЭ 2020 года по обществознанию // Педагогические измерения. – 2020. – № 4. – С. 102–119; Методические рекомендации для учителей, подготовленные на основе анализа типичных ошибок участников ЕГЭ 2019 года по обществознанию // Педагогические измерения. – 2019. – № 4. – С. 18–20; Методические рекомендации для учителей, подготовленные на основе анализа типичных ошибок участников ЕГЭ 2018 года по обществознанию // Педагогические измерения. – 2018. – № 4. – С. 40–45; Методические рекомендации для учителей, подготовленные на основе анализа типичных ошибок участников ЕГЭ 2017 года по обществознанию // Педагогические измерения. – 2017. – № 3. – С. 90–91.

Перейдем к вопросам, которые нередко задают разработчикам КИМ ЕГЭ. (В цитируемых вопросах сохранена авторская пунктуация.)

1. *«Подскажите, пожалуйста, будут ли внесены существенные изменения в содержание заданий ЕГЭ по обществознанию в связи с новой моделью?» (Из письма в ФИПИ, самый популярный вопрос. Здесь и далее при цитировании писем сохраняется авторский стиль и пунктуация.)*

Нет, никаких существенных изменений в содержание заданий внесено не будет. Обществознание – это интегративный курс с устоявшимся содержанием: набором понятий, основных идей, теоретических положений базовых социальных наук. Кодификатор требований к результатам освоения основной образовательной программы среднего общего образования и элементов содержания для проведения ЕГЭ 2022 г. отражает преемственность между положениями ФГОС среднего общего образования, Примерной основной образовательной программы среднего общего образования и федерального компонента государственного образовательного стандарта среднего (полного) общего образования¹³.

2. *«На апелляции мне сказали, что поскольку я сдаю экзамен за 11 класс, то я не должен давать определение по учебнику 8 или 9 класса. А как быть, если определение ключевого понятия у этого автора приведено в 9 классе, а в старшей школе дополняется другими признаками?» (Из письма в ФИПИ, самый актуальный вопрос экзаменационной кампании 2021 г.)*

Концентрический принцип построения курса обществознания в 6–11 классах предполагает, что большинство базовых понятий изучается в основной школе (6–9 классы), а в средней школе (10, 11 классы) происходит расширение, обогащение содержания понятий новыми признаками, углубленно рассматриваются понятийные связи и зависимости. В ряде случаев авторы учебников средней школы отказываются от дублирования уже приведенных в учебниках основной школы определений понятий, некоторых теоретических положений и т.п. Потому обращение при систематизации знаний к учебникам основной школы вполне оправданно. В спецификации КИМ ЕГЭ 2022 г. есть указание на то, что одним из принципов отбора конкретных объектов проверки является «равномерное представление в КИМ всех содержательных разделов курса с учетом степени их раскрытия в учебниках 6–11 классов, допущенных Министерством просвещения Российской Федерации к использованию при реализации имеющих государственную аккредитацию образовательных программ среднего общего образования в 2020/21 и 2021/22 учебных годах»¹⁴. Очевидно, что выпускники, претендующие на получение высокого балла, раскрывают понятия на уровне их изучения в средней, а не в основной школе, но опора на УМК основной школы допустима.

Кроме того, мы рекомендуем при изучении ряда вопросов опираться на соответствующие нормативные правовые акты Российской Федерации, с перечнем которых **следует ознакомиться** в Приложении № 2 к спецификации КИМ для проведения ЕГЭ по обществознанию¹⁵. В первую очередь речь идет о Конституции Российской Федерации. Раскрывать основы конституционного строя Российской Федерации, характеризовать права, свободы и обязанности гражданина Российской Федерации, федеративное устройство нашего государства, полномочия различных субъектов государственной власти в Российской Федерации необходимо только с опорой на Конституцию Российской Федерации.

¹³ См. проект кодификатора требований к результатам освоения основной образовательной программы среднего общего образования и элементов содержания для проведения ЕГЭ 2022 г. //<<https://fipi.ru/>>.

¹⁴ См. проект спецификации КИМ ЕГЭ 2022 г. //<<https://fipi.ru/>>.

¹⁵ См. проект спецификации КИМ ЕГЭ 2022 г. //<<https://fipi.ru/>>.

Также опираясь на соответствующие нормативные правовые акты, советуем изучать, например, такие понятия, как «ценные бумаги», «налоги», «трудовой договор». Эта же рекомендация относится к уровням российского образования, правам и обязанностям обучающегося в Российской Федерации, целям и функциям Банка России, видам ценных бумаг, способам защиты гражданских прав, дисциплинарным взысканиям, видам наказаний в уголовном праве, видам наказаний в административном праве, субъектам гражданского права, организационно-правовым формам юридических лиц и т.п.

3. «Сколько правильных ответов может быть в заданиях на множественный выбор?»
(Из ежегодно поступающих в ФИПИ писем)

В каждом из заданий 2, 4, 5, 7–12, 14, 16 (по нумерации 2022 г.) **количество правильных ответов не фиксируется** и может быть **любым – от 2 до 4**. Соответствующее указание есть в демонстрационном варианте КИМ ЕГЭ 2022 г.¹⁶.

4. «Мы писали контрольную работу, вместо ответа 125, я написал 251, учительница сказала мне, что это ошибка, и такой ответ на ЕГЭ не засчитают. Почему вы так делаете? Это несправедливо!!!!» (Из письма в ФИПИ)

Последовательность записи цифр важна только в заданиях на установление соответствия элементов двух множеств (задания 3, 6, 13 и 15 по нумерации 2022 г.), а в заданиях на выбор нескольких позиций из предложенного списка (задания 2, 4, 5, 7–12, 14, 16) – нет.

5. «Как оценить ответ ученика "345" в задании с множественным выбором при правильном ответе "245"? Одна группа педагогов прочитывает в этой ситуации 1 балл, другая – 0 баллов. Одни утверждают, что ученик допустил одну ошибку, заменив один ответ на другой; другие видят в решении задания две ошибки (одна цифра не указана, одна лишняя)». (Из письма в ФИПИ)

Советуем запомнить, что принцип выставления 1 балла в двухбалльных заданиях в части 1 ЕГЭ по обществознанию таков: если комбинация цифр, записанная выпускником, отличается от полного правильного ответа на один символ, то это неполный правильный ответ, который оценивается 1 баллом; если – на два или более символа, за задание выставляется 0 баллов.

6. «У меня возник вопрос, на который нет еще однозначного ответа. Скажите, пожалуйста, если ученик привел, например, 8 аргументов, а надо было 3, ставится ли 3 балла за такое выполнение задания, если 3 из 8 оказались верными, а 5-неверные?» (Из письма в ФИПИ, самый актуальный вопрос весны 2021 г.)

Отметим, что, по общей оценке, в условиях реального экзамена не более четверти высокобалльников может написать вместо трех требуемых четыре или пять позиций, не допустив неточностей и ошибок. Большинство участников экзамена все же предпочитает не выходить за рамки требований задания. Что касается участников экзамена с результатами ниже 80 баллов, то они, «перевыполняя» задание (в тех редких случаях, когда это делают), приводят четыре или более позиции и допускают ошибки, искажающие смысл всего ответа. Потому традиционно в таких случаях ответ оценивался как неправильный.

¹⁶ См. проект демонстрационного варианта КИМ ЕГЭ 2022 г. //<<https://fipi.ru/>>

В КИМ ЕГЭ 2022 г. данный вопрос детально прояснен:

1) во водную инструкцию к заданиям части 2 КИМ вынесена следующая информация для каждого участника ЕГЭ¹⁷:

Обратите внимание!

Не следует в развёрнутом ответе на любое из заданий 17–25 приводить больше позиций (признаков, характеристик, примеров, аргументов и т.д.), чем требуется в задании. Неточности и ошибки в «дополнительных» элементах ответа могут привести к снижению балла.

2) в критерии оценивания выполнения каждого из заданий 17–23 и 25 внесено следующее указание по оцениванию:

*Если в развёрнутом ответе наряду с требуемым количеством корректно приведённых элементов ответа/позиций **приведены дополнительные (сверх требуемого в условии задания количества) элементы/позиции, содержащие неточности / ошибки, искажающие смысл ответа**, то при оценивании действует следующее правило:*

- если таких элементов/позиций два(-е) или более, то за ответ выставляется 0 баллов;*
- если такой элемент/позиция один(одна), то за ответ выставляется на 1 балл ниже фактического по критериям.*

Безусловно, не стоит цель ограничить участника экзамена в объеме ответа. Однако в условиях ФГОС экзамен предполагает контроль не только предметных, но и метапредметных результатов обучения, в число которых входят и регулятивные универсальные учебные действия. Освоение регулятивных УУД предполагает в том числе способность адекватно воспринимать поставленную задачу, наметить план ее выполнения, отобрать необходимый материал и проч. Реализуемые некоторыми репетиторами и их учениками принципы «писать все без разбора» и «перестраховываться и писать намного больше, чем требуется» в надежде, что эксперты что-то найдут в этом тексте или потом будет повод для апелляции и жалоб, заведомо неэффективны и только усиливают стресс участников ЕГЭ (приходится тратить ограниченное время, силы и «высасывать из пальца» ненужные примеры, аргументы и др.), а впоследствии приводят к разочарованию собственными невысокими результатами.

7. «Отвечая на 21 задание, надо выписывать цитаты из текста или нет?» (Из письма в ФИПИ)

Первое задание к тексту (задание 17 по нумерации 2022 г.) предполагает нахождение информации, представленной в тексте в явном виде. Потому ответы на вопросы могут быть представлены как в форме цитат, так и в форме сжатого воспроизведения основных идей соответствующих фрагментов текста. Главное, чтобы, «сжимая основную идею», участник ЕГЭ не потерял смысл этой идеи (к сожалению, такие случаи встречаются). Советуем быть очень внимательными.

8. «Чем ответ на задание 23 отличается от ответа на задание 24?» (Из письма в ФИПИ)

Вопрос связан с третьим и четвертым вопросами по тексту (соответственно 19 и 20 по нумерации 2022 г.).

Задание 19 нацеливает на конкретизацию (иллюстрацию и т.п.) какого-то положения, идеи текста с помощью примеров. Рассмотрим несколько моделей задания 19.

¹⁷ См. проект демонстрационного варианта КИМ ЕГЭ 2022 г. //<<https://fipi.ru/>>

Задание 19. Пример 1.

Используя обществоведческие знания и факты общественной жизни, проиллюстрируйте примерами действия, регулируемые тремя различными отраслями российского права. (В каждом случае сначала приведите пример, затем укажите отрасль. *Каждый пример должен быть сформулирован развернуто.*)

Формулировка задания содержит все необходимые требования к содержанию и формату ответа: надо записать три примера действий и для каждого из них указать соответствующую отрасль права. Каждый пример должен быть сформулирован развернуто, поэтому отдельные слова и словосочетания не засчитываются в качестве примеров.

В примере 1 правильный ответ может выглядеть следующим образом:

- 1) совершеннолетний гражданин Сергей Петров принял участие в выборах в качестве кандидата в муниципальное собрание (конституционное право);
- 2) 16-летний гражданин Макар Иванов прошел предварительный медицинский осмотр при заключении трудового договора (трудовое право);
- 3) Лидия и Олег заключили брак (семейное право).

Могут быть приведены другие примеры, иллюстрирующие действия, регулируемые другими отраслями права.

Задание 19. Пример 2.

Авторы отмечают, что «снизить негативные последствия безработицы возможно с помощью эффективного государственного регулирования занятости населения». Назовите и проиллюстрируйте примерами любые три меры государственного регулирования занятости населения. (Сначала назовите меру, затем приведите соответствующий пример. *Каждый пример должен быть сформулирован развернуто.*)

В правильном ответе должны быть названы и проиллюстрированы примерами следующие меры, допустим:

- 1) государственные заказы предприятиям (например, предприятие N увеличило количество рабочих мест за счёт того, что государство оплатило заказ предприятию на изготовление деталей для нового космического корабля);
- 2) снижение налогов на производственный сектор (например, в стране Z был снижен налог на добавленную стоимость, что привело к снижению издержек и увеличению количества рабочих мест);
- 3) совершенствование работы службы занятости (например, правительство государства Z поручило руководству службы занятости расширить возможности оповещения через различные СМИ о существующих вакансиях и возможностях переквалификации).

Могут быть названы иные меры, приведены другие примеры.

Задание 19. Пример 3.

Используя обществоведческие знания, назовите любые три функции предпринимательства. Приведите пример, иллюстрирующий каждую из этих функций. (В каждом случае сначала укажите функцию, затем приведите соответствующий пример. *Каждый пример должен быть сформулирован развернуто.*)

В правильном ответе должны быть названы и проиллюстрированы примерами функции, допустим:

1) соединение различных ресурсов в единое целое / ресурсная (например, предприниматель N является собственником бизнеса по производству хлебобулочных изделий, он приобрел оборудование и сырье, взял в аренду помещение, нанял персонал и использует ресурсы эффективно, повышает производительность труда на своём предприятии);

2) создание рабочих мест / организационная (например, гражданин N разработал бизнес-план для открытия своего бизнеса по ремонту автомобилей, затем зарегистрировал фирму и организовал работу трудового коллектива);

3) внедрение инноваций / творческая (инновационная) (например, в фирме предпринимателя N, работающей в сфере информационных технологий, разработали и вывели на рынок новое приложение, позволяющее клиентам транспортной компании получать оперативную информацию о нахождении груза).

Названия функций могут быть сформулированы иначе.

Могут быть названы и проиллюстрированы другие функции, приведены другие примеры.

Итак, выполняя задание 19, участник экзамена должен с помощью примеров уточнить, детализировать какие-то обобщенные положения, характеристики и т.п. При этом под примером мы подразумеваем конкретное явление, действие, случай (реальные или смоделированные), приводимые для объяснения чего-либо, в доказательство чего-либо и т.п.

Задание 20 предполагает использование информации текста в другой познавательной ситуации и привлечение контекстных обществоведческих знаний, самостоятельное формулирование и аргументацию оценочных, прогностических и иных суждений, связанных с проблематикой текста. Рассмотрим несколько моделей задания 20.

Задание 20. Пример 1.

Используя обществоведческие знания, сформулируйте три суждения о роли права в жизни государства. *(Каждое суждение должно быть сформулировано как распространённое предложение.)*

Формулировка задания содержит все необходимые требования к содержанию и формату ответа: надо сформулировать три суждения о роли права. Каждое *суждение должно быть сформулировано как распространённое предложение*, поэтому отдельные слова и словосочетания не засчитываются.

В правильном ответе могут быть приведены следующие суждения:

1) право закрепляет форму государственного устройства, политический режим и форму правления определённого государства;

2) право определяет компетенцию государственных органов и компетенцию должностных лиц, которые и представляют государственные органы;

3) право защищает граждан от произвола со стороны государства;

4) посредством права осуществляется государственная правотворческая деятельность, которая, в свою очередь, определяет потребность в регламентации (юридического характера) определённых отношений. Таким образом, при помощи правотворческой деятельности государства создаются законы, указы и иные рациональные юридические формы;

5) право регламентирует государственную деятельность: придаёт ей юридическую форму и вводит её в рамки юридических требований;

6) право упорядочивает жизнь общества, определяет границы дозволенного, делает поведение граждан более предсказуемым.

Могут быть приведены другие суждения в соответствии с требованием задания.

Задание 20. Пример 2.

Автор утверждает, что негативные последствия безработицы представляют угрозу национальной безопасности. Используя обществоведческие знания и факты общественной жизни, приведите три аргумента, подтверждающих это мнение. *(Каждый аргумент должен быть сформулирован как распространённое предложение.)*

Могут быть приведены следующие аргументы:

- 1) недоиспользование экономического потенциала общества приводит к экономическому ослаблению государства, что отражается на национальной безопасности, порождая зависимость от других государств;
- 2) высокая безработица снижает поступления в государственный бюджет, что может привести к сокращению расходов на оборону страны;
- 3) безработица может привести к социальным протестам, которые ослабят государственную власть.

Могут быть приведены другие аргументы в соответствии с требованием задания.

Задание 20. Пример 3.

Используя обществоведческие знания, объясните, как государство может повысить уровень свободы предпринимательства и почему это приведёт к росту экономики. *(Приведите три объяснения. Каждое объяснение должно быть сформулировано как распространённое предложение.)*

В правильном ответе могут быть приведены следующие объяснения.

- 1) Государство может упростить процедуры регистрации новых предприятий, что будет способствовать открытию бизнеса теми предпринимателями, которые ранее опасались сложных регистрационных процедур, производство товаров и услуг на созданных предприятиях увеличит ВВП, т.е. приведёт к росту экономики.
- 2) Государство может уменьшить налогообложение бизнеса, что позволит предпринимателям самостоятельно распоряжаться большей частью прибыли, использовать прибыль для расширения производства, увеличится спрос на средства производства, увеличится производство товаров и услуг, увеличится ВВП / экономика будет расти.
- 3) Государство может уменьшить или отменить ограничения на покупку-продажу земли для использования в предпринимательской деятельности, что приведёт к перераспределению земли к более эффективным предпринимателям, использующим её для производства товаров и услуг, увеличится ВВП / экономика будет расти.

Могут быть даны иные объяснения.

Итак, выполняя задние 20, участник экзамена должен выделять и фиксировать относительно устойчивые, инвариантные свойства тех или иных социальных объектов, явлений, включая их взаимодействия. Суждения (аргументы, объяснения) должны содержать элементы обобщения. В сравнении с заданием 19 они должны быть более широкого объема, но менее конкретного содержания.

Подчеркнем, речь идет о формальных требованиях к соответствующим заданиям, которые должны быть соблюдены для того, чтобы участник экзамена мог претендовать на получение максимального балла. При этом речь идет не о характере аргументов вообще, а именно о составляющих заданиях к тексту в КИМ ЕГЭ 2022 г. по обществознанию.

9. *«Сколько и каких признаков надо написать, чтобы получить максимальный балл по критерию 25.1?» (Из письма в ФИПИ)*

В КИМ ЕГЭ 2022 г. задание на объяснение смысла понятия включено в составное задание к тексту под номером 18. Понятия, смысл которых необходимо объяснить, различаются по своему объему. Как правило, достаточно указать родовую принадлежность и два отличительных признака. Формулировка задания содержит следующее указание: «*В объяснении смысла / определении понятия должно быть указано не менее двух существенных признаков. Оно может быть дано в одном или нескольких распространенных предложениях.*» Но бывают и исключения, например классическое понятие истины как знания, которое соответствует предмету познания. Мы рекомендуем при изучении курса обществознания ориентировать обучающихся на общепринятые определения базовых понятий курса (см. кодификатор). Необходимо, чтобы объяснение смысла / определение понятия было полным, четким, ясным и недвусмысленным. Собственно говоря, это и есть основная позиция критериев оценивания ответа. Все дальнейшие варианты указаны, описаны для тех случаев, когда ответ участника ЕГЭ отличается от общепринятого понимания, и разработчики КИМ подсказывают экспертам, в каком направлении поискать «зацепку».

Задание 18. Пример.

Автор пишет об отношениях между правом и государством. Используя обществоведческие знания, объясните смысл понятия «государство». (*В объяснении смысла / определении понятия должно быть указано не менее двух существенных признаков. Оно может быть дано в одном или нескольких распространенных предложениях.*)

В правильном ответе должно быть приведено объяснение, например: государство – обладающая суверенитетом на определённой территории организация политической власти, осуществляющая управление обществом и обеспечивающая в нем порядок и стабильность.

Может быть дано другое объяснение смысла понятия.

Рассмотрим универсальные критерии оценивания выполнения данного задания.

Объяснение смысла / определение понятия дано полно, чётко, ясно, недвусмысленно: указаны не менее двух существенных признаков, относящихся к характеристике данного понятия / отличающих его от других понятий (содержание понятия корректно раскрыто через родовую принадлежность понятия и его видовое(-ые) отличие(-я))	2
Смысл понятия в целом объяснён, но в неполном объёме: указан только один из существенных признаков, относящихся к характеристике данного понятия / отличающих его от других понятий, ИЛИ в ответе допущены отдельные неточности/недостатки, не искажающие его по существу	1
В ответе наряду с верными приведены неверные признаки (характеристики, описания, сравнения и т.п.), искажающие содержание понятия по существу. ИЛИ Отсутствуют видовые характеристики, существенные признаки понятия / указаны только несущественные признаки, не раскрывающие смысла понятия. ИЛИ Иные ситуации, не предусмотренные правилами выставления 2 и 1 балла	0

Что же должен знать обучающийся о задании 18?

1) объяснение смысла / определение понятия нужно дать полно, четко, ясно, недвусмысленно;

2) не засчитываются:

– характеристика родовой принадлежности, повторяющая понятие, смысл которого должен быть раскрыт;

– в качестве сущностной характеристики признаков, уже содержащийся в формулировке задания;

– объяснение смысла / определение понятия через отрицание или только через этимологию слова, метафору или аллегорию.

В связи с изложенным выше рекомендуем учителям при изучении соответствующих тем проанализировать, как то или иное ключевое обществоведческое понятие трактуется в учебниках 6–11 классов из двух-трех УМК, допущенных Министерством просвещения Российской Федерации к использованию при реализации имеющих государственную аккредитацию образовательных программ среднего общего образования в 2020/21 и 2021/22 учебных годах. В случае обнаружения в учебниках неточностей и/или ошибок рекомендуем исправлять их в учебном процессе (ни в коем случае не допускать заучивания обучающимися ошибочных определений понятий, теоретических положений) и обращаться в Минпросвещения России, к полномочиям которого относится ведение Федерального перечня учебников.

10. *«Я работаю в школе третий год, и только в этом году у меня старшие классы. Хочу, чтобы мои дети хорошо сдали экзамен. Пожалуйста, разъясните мне следующие вопросы по заданию 28: 1) надо ли в первом пункте плана раскрывать смысл понятия; 2) сколько всё-таки пунктов должно быть в плане для получения 3 баллов по критерию 28.1; 3) какие пункты плана считаются абстрактно – формальными?» (Одно из многих аналогичных писем начинающих педагогов в ФИПИ)*

В КИМ ЕГЭ 2022 г. задание на составление плана развернутого ответа по предложенной теме включено в составное задание (задание 24 по нумерации 2022 г.). Подробные ответы на вопросы по заданию на составление плана были даны в Методических рекомендациях по результатам ЕГЭ 2020 г.¹⁸

Перейдем к рассмотрению экзаменационной модели ЕГЭ 2022 г.

В Методических рекомендациях для учителей, подготовленных на основе анализа типичных ошибок участников ЕГЭ 2016 года¹⁹, были подробно описаны диагностические возможности действовавшей модели экзаменационной работы при проверке и оценивании личностных, метапредметных и предметных результатов освоения обучающимися основной образовательной программы на основе ФГОС по объективным критериям в том объеме, в котором это в принципе возможно. Мы неоднократно отмечали, что модель экзаменационной работы 2016–2021 гг. имела большой потенциал для использования в условиях организации образовательного процесса в соответствии с ФГОС²⁰. Именно поэтому в проекте экзаменационной модели 2022 г. сохранено большинство типов заданий из модели 2016–2021 гг. Задания проекта экзаменационной модели 2022 г.²¹ ориентированы на проверку предметных результатов на различных элементах содержания, сокращено количество заданий репродуктивного характера. Разработчики отказались от проверки знания отдельных аспектов различных объектов и явлений социальной действительности в пользу комплексного анализа с учетом многообразия существующих взаимосвязей изученных социальных объектов, явлений, процессов, их элементов и основных функций, а также использования ключевых

¹⁸ См.: Лискова Т.Е. Методические рекомендации для учителей, подготовленные на основе анализа типичных ошибок участников ЕГЭ 2019 года по обществознанию // Педагогические измерения. – 2020. – № 4. – С. 115–118.

¹⁹ См. Лискова Т.Е. Методические рекомендации для учителей, подготовленные на основе анализа типичных ошибок участников ЕГЭ 2016 года по обществознанию // Педагогические измерения. 2016. – № 4. – С. 94–95.

²⁰ Котова О.А., Лискова Т.Е. КИМ ЕГЭ по обществознанию: тенденции и перспективы развития // Педагогические измерения. 2018. – № 2. – С. 47.

²¹ См. проекты демонстрационного варианта КИМ ЕГЭ 2022 г., кодификатор КИМ ЕГЭ 2022 г. и спецификацию КИМ ЕГЭ 2022 г. <// <https://fipi.ru/>>.

понятий и теоретических положений базовых социально-гуманитарных наук для объяснения явлений социальной действительности, личного социального опыта²².

Экзаменационная модель КИМ ЕГЭ для государственной итоговой аттестации по обществознанию отражает те же цели, построена на тех же ключевых идеях, что и сам учебный предмет. Поэтому в КИМ ЕГЭ 2022 г. при отборе материала для составления заданий акцент сделан на преобладании российского контекста в содержании, в структуре работы есть самостоятельный блок заданий с кратким ответом по российскому законодательству, добавлено задание с развернутым ответом по Конституции Российской Федерации и законодательству Российской Федерации

Реализация следующих традиционных для экзамена по обществознанию идей обеспечивает концептуальную преемственность модели КИМ ЕГЭ 2022 г. и модели КИМ ЕГЭ 2016–2021 гг.

✓ Опора на современные научные знания.

В основе экзаменационной модели ключевые понятия, теоретические положения социальной философии, социологии и социальной психологии, экономики, культурологии, политологии, юриспруденции. Модель ЕГЭ на основе ФГОС (как и модель прошлых лет) отражает интегральный характер обществознания как учебного предмета: в совокупности задания охватывают основные содержательные линии обществоведческого курса, базовые положения различных областей научного обществознания.

✓ Создание относительно целостной системы разноуровневых заданий, отвечающей возрастным познавательным возможностям школьников и позволяющей им продемонстрировать овладение широким спектром предметных и метапредметных умений, способов деятельности.

В совокупности в работе представлены все ключевые для обществознания умения и способы деятельности, позволяющие продемонстрировать личностные, метапредметные и предметные результаты освоения основной образовательной программы. В соответствии с возрастными познавательными возможностями школьников сформированы блоки разноуровневых заданий, относящихся к одному содержательному контексту. Кроме того, в этих тематических блоках представлены задания, отражающие специфические для соответствующей социально-гуманитарной науки виды познавательной деятельности (например, рассуждение по этическим вопросам в социальной философии, анализ статистической информации в социологии).

✓ Практико-ориентированный характер заданий, выполнение которых проявляет готовность и способность обучающихся использовать приобретенные знания и умения в практической деятельности и повседневной жизни для успешного выполнения присущих возрасту типичных социальных ролей.

Большинство заданий модели КИМ ЕГЭ 2022 г. построены на контексте социальных реалий, отражающих выполнение типичных социальных ролей человека и гражданина.

✓ Ориентированность на универсальные учебные действия школьников: регулятивные, познавательные, коммуникативные.

В процессе обучения независимо от учебного предмета происходит формирование/развитие у обучающихся универсальных учебных действий. Нередко развитие регулятивных учебных действий не входит в фокус внимания учителя обществознания. Однако регулятивные действия востребованы и в учебном процессе, и при сдаче любого зачета, экзамена. Это готовность и способность обучающихся: организовать и контролировать свою подготовку по учебному предмету (и выполнение домашних заданий, и подготовку к контрольной работе или экзамену); следовать инструкциям, оценивать правильность

²² См. подробнее: Котова О.А., Лискова Т.Е. Перспективная модель ЕГЭ по обществознанию // Педагогические измерения. – 2021. – № 2. – С. 36–43.

выполнения поставленных задач и корректировать свои действия, если требуемый результат не достигнут; действовать в условиях ограниченного времени и др. Применительно к экзамену отметим особо, что следование инструкциям, в частности контроль правильности записи ответов в бланки, также является результатом применения универсальных регулятивных действий и, по сути, одним из объектов оценивания на основе ФГОС.

- ✓ Направленность на применение освоенных навыков поиска и анализа социальной информации из различных источников; критическое восприятие информации, получаемой при межличностном общении и из СМИ.

В модели КИМ ЕГЭ 2022 г. представлены различные источники информации (текстовой, графической, статистической); востребованы смысловое чтение, способность к анализу и интерпретации информации, интеграции информации из разных источников, ее обогащение контекстными обществоведческими знаниями.

Основу модели КИМ ЕГЭ 2022 г. по обществознанию составили задания, проверяющие умения применять в различных контекстах ключевые обществоведческие понятия, теоретические положения; анализировать практические ситуации социальных взаимодействий; сравнивать социальные объекты, явления, процессы; извлекать, анализировать и интерпретировать социальную информацию, представленную в разных формах (текст, условно-графические формы); рассуждать, аргументировать свое мнение.

- ✓ Ориентация итогового контроля не на оценку результатов репродуктивной деятельности по образцу, а на проверку применения комплекса предметных умений, коммуникативных навыков на основе знаний об обществе как целостной развивающейся системе в единстве и взаимодействии его основных сфер и институтов.

Новизна экзаменационной модели ЕГЭ 2022 г. связана не только с включением новых типов заданий, но и с более объемным представлением контекста современного российского общества и государства (блок заданий с кратким ответом на основе законодательства Российской Федерации; включение отдельного задания по содержанию Конституции Российской Федерации; включение в задания с развернутым ответом вопросов / требований на основе российских реалий), а также с включением заданий с предпрофессиональным контекстом, дающих возможность трансформации экзаменационной модели в модульную структуру на основе областей обществоведческого знания.

Какие же изменения планируются в КИМ ЕГЭ 2022 г.?

1. Из части 1 КИМ исключены задания 1, 2 и 20 по нумерации 2021 г.

Эти задания проверяли группу умений, идентичную требованиям ФГОС к такому предметному результату, как владение базовым понятийным аппаратом социальных наук. В экзаменационной работе много других заданий, позволяющих проверить достижение данного предметного результата. Используемые форматы заданий практически утратили свою дифференцирующую способность: успешность их выполнения всеми группами обучающихся преимущественно зависит от проверяемого содержания. Кроме того, формат записи ответа на задания 1 и 2 ограничен техническим требованием к числу символов для записи ответа на бланке № 1, что существенно сужает содержательное поле задания. Следует также отметить ежегодно фиксируемое значительное количество условно допустимых ответов на данные задания, представляющих собой бытовые синонимы проверяемых понятий. Это «размывает» выбранный объект проверки – владение базовым понятийным аппаратом социальных наук.

2. Задание с кратким ответом на анализ графика спроса и предложения (задание 10 в КИМ 2021 г.) преобразовано в задание с развернутым ответом (задание 21 по нумерации 2022 г.).

Задание предполагает анализ рисунка (графического изображения, иллюстрирующего изменения спроса/предложения на конкретном рынке). Участник ЕГЭ должен осуществить поиск социальной информации и выполнить задания, связанные с соответствующим рисунком: не только указать возможное обстоятельство (фактор), вызвавшее изменение спроса/предложения, изображенное на графике, но и объяснить его влияние применительно к этому рынку, а также высказать предположение об изменении других показателей при определенном условии. Задание предполагает, что обучающийся самостоятельно формулирует и объясняет выводы на основе проведенного анализа информации.

В ходе общественно-профессионального обсуждения перспективной модели КИМ коллеги оценили предложенное в октябре 2020 г. задание по графикам как упрощенное, ими было высказано опасение возможности шаблонного ответа на основе только визуального восприятия графика. От коллег из нескольких субъектов Российской Федерации поступили предложения добавить в условие задания информацию, требующую применить полученные знания о спросе, предложении, равновесной цене и т.п. для более полного анализа рыночной ситуации на конкретном рынке при определенных условиях. Приведенная в КИМ ЕГЭ 2022 г. формулировка задания дана с учетом этого предложения. Проведенная весной 2021 г. апробация данной модели задания показала его посильность для большинства обучающихся (средний процент выполнения составил 60). Отметим, что участники апробации более полно отвечали на второй и третий вопросы, связанные со спросом, чем на связанные с предложением.

Отметим, что в учебниках по обществознанию (базовый уровень) из Федерального перечня учебников, допущенных к использованию при реализации имеющих государственную аккредитацию образовательных программ начального общего, основного общего, среднего общего образования, есть информация, необходимая для выполнения подобных заданий²³.

3. В части 2 КИМ устранены дублирующие друг друга по проверяемым умениям задания (задания 22 и 26 исключены, задания 25 (позиция 25.1) и 23 из КИМ ЕГЭ 2021 г. сохранены в составном задании к тексту).

Задание, проверяющее владение базовым понятийным аппаратом социальных наук (умение самостоятельно раскрывать смысл ключевых обществоведческих понятий), решено оставить как элемент составного задания к тексту (ранее мы рассмотрели подобное задание). Подчеркнем, что это может быть понятие из текста, относящееся к **любомu разделу обществоведческого курса**. В модели КИМ прошлых лет были два задания, проверяющих умение раскрывать на примерах изученные теоретические положения и понятия социально-экономических и гуманитарных наук (задания 23 и 26). В модели КИМ ЕГЭ 2022 г. сохранено только одно подобное задание в «привязке» к тексту.

4. Максимальный балл за выполнение задания-задачи 22 (по нумерации 2022 г.) увеличен с 3 до 4 баллов.

В период 2018–2021 гг. сложилась модель задания-задачи (задание 27 по старой нумерации). Она представляет собой описание определенной ситуации и четыре вопроса, связанных с анализом представленной информации, ее интерпретацией, пояснением явлений, фактов и т.п. из условия задачи. Статистика выполнения данного задания показала

²³ См., например (мы даём ссылки на УМК, по которым могли учиться выпускники 2022 г. в десятом классе): Обществознание. 11 класс: учебник для общеобразоват. организаций: базовый уровень / Л.Н. Боголюбов и др.; под ред. Л.Н. Боголюбова, А.Ю. Лазебниковой. – М., 2020. С. 34–38; Котова О.А. Обществознание. 10 класс: учебник для общеобразоват. организаций: базовый уровень / О.А. Котова, Т.Е. Лискова. – М., 2021. С. 46–52; Кудина М.В. Обществознание: учебник для 10–11 классов общеобразовательных организаций: базовый уровень; в 2 ч. Ч. 1 / М.В. Кудина, М.В. Рыбакова, Г.В. Пушкарёва и др.; под ред. В.А. Никонова. М., 2019. С. 193–203; Гринберг Р.С. Обществознание. 10 класс. Базовый уровень: учебник / Р.С. Гринберг, Г.Э. Королёва, О.Б. Соболева / под общ. ред. В.А. Тишкова. – М., 2020. С. 279–284; Кравченко А.И. Обществознание. Базовый уровень: 10 класс: учебник / А.И. Кравченко, Р.И. Хасбулатов, С.В. Агафонов. М., 2020. С. 231–239.

возможность присвоить этому заданию базовый уровень сложности и оценивать ответ на него по принципу: каждый правильный ответ на вопрос приносит 1 балл.

За счет комплексного характера данного задания в определенной мере компенсируется отказ от задания с пропуском слова в таблице.

Кроме того, в критерии оценивания задания-задачи, помимо общего указания к оцениванию, внесено еще одно уточнение:

Ответы на вопросы засчитываются только при наличии однозначного указания заданного типа, вида, признака и т.п. Если в ответе на вопрос указано несколько типов, видов, признаков и т.д. на выбор эксперта, то такой ответ не засчитывается в качестве правильного.

В 2021 г. эксперты ряда региональных предметных комиссий столкнулись со следующей ситуацией: отвечая на первый вопрос задачи, выпускник наряду с правильным указывал еще несколько других ответов (как бы предлагая эксперту выбрать нужное).

Например, на основании условия задачи можно быть дать однозначный ответ – циклическая безработица. Участник экзамена написал:

1) Вид безработицы: циклическая! (поскольку наблюдается снижение з/п, что может говорить об экономическом кризисе в стране (рецессия))
или (может быть)
• добровольная (поскольку работники не учитывают размер их з/п → то они увольняются)
или • фрикционная (поскольку работникам, потерявшим работу, требуется время, чтобы найти новую)

В 2022 г. подобные «альтернативные» ответы не будут засчитываются как правильные.

5. В КИМ ЕГЭ 2022 г. не включено альтернативное задание, требующее написания мини-сочинения (задание 29 КИМ 2021 г.).

Альтернативное задание было включено в экзаменационную работу в 2002 г. и претерпело ряд серьезных изменений как по формулировке задания, так и в части критериальной базы оценивания ответов участников ЕГЭ²⁴. Отказ от этого задания продиктован существенной девальвацией его творческой составляющей под влиянием распространившихся негативных практик воспроизведения на экзамене искусственно «привязанных» к предложенной теме «домашних заготовок» – заученных шаблонов сочинений и закономерным снижением ее дифференцирующей способности. На данном этапе представляется целесообразным заменить мини-сочинение другим заданием, проверяющим тот же комплекс умений с опорой на знания курса.

6. В часть 2 включено задание с развернутым ответом по Конституции Российской Федерации и законодательству Российской Федерации (задание 23 по нумерации 2022 г.).

В ходе общественно-профессионального обсуждения перспективной модели КИМ коллеги из нескольких регионов обратили внимание на необходимость более активно использовать российский контекст в заданиях части 2. В частности, было предложено сделать дополнительное задание к тексту по Конституции Российской Федерации и законодательству Российской Федерации, связанное с проблематикой текста. После экспертных обсуждений было принято решение сделать самостоятельное задание, проверяющее знание и понимание ценностей, закрепленных Конституцией Российской Федерации. Весной 2021 г. была

²⁴ См.: Котова О.А., Лискова Т.Е. КИМ ЕГЭ по обществознанию: тенденции и перспективы развития // Педагогические измерения. 2018. № 2. С. 43.

проведена локальная апробация задания, которое получило положительную оценку педагогов, участвовавших в апробации. Они отметили, что при изучении курса и подготовке к экзамену очень много времени уделяют главам 1 и 2 Конституции Российской Федерации, а задание в первой части экзаменационной работы по этим главам давало на экзамене всего лишь 1 балл. Включение трехбалльного задания с развернутым ответом, по их мнению, станет хорошим стимулом для более глубокого изучения соответствующих глав Конституции Российской Федерации.

Задания данного типа проверяют сформированность умения выявлять причинно-следственные и функциональные связи изученных социальных объектов (предметный результат), а также позволяют продемонстрировать владение языковыми средствами – умения ясно, логично и точно излагать свою точку зрения, использовать адекватные языковые средства (метапредметный результат.) Кроме того, использование подобных заданий в процессе изучения обществознания, а затем и на экзамене работает на формирование мировоззренческой, ценностно-смысловой сферы обучающихся, российской гражданской идентичности, приверженности ценностям, закрепленным Конституцией Российской Федерации.

Отметим, что в предыдущие годы аналогичные задания встречались на позиции 24 в составном задании к тексту.

7. Задание на составление плана развернутого ответа по предложенной теме (задание 28 в КИМ ЕГЭ 2021 г.) без изменений включено в составное задание, соединившее в себе задание на составление плана и элементы мини-сочинения (задания 24 и 25 по нумерации 2022 г.).

Комплексное многоуровневое задание (задание 23 в опубликованной перспективной модели) получило неоднозначную оценку в ходе общественно-профессионального обсуждения. Поэтому оно было преобразовано в составное задание, объединенное общим контекстом подготовки доклада по какой-либо теме обществоведческого курса. Составное задание включает в себя два задания (задания 24 и 25): первое из которых требует составления плана, а второе предполагает обоснование/объяснение определенного теоретического положения / социального явления / мнения / позиции / идеи и т.п., а также иллюстрацию примерами определенного аспекта, так или иначе связанного с темой, по которой выпускник пишет план.

Составное задание позволяет проверить целый комплекс знаний и умений обучающихся: обзорное знание определенной темы курса в единстве ее различных компонентов; умения представить эти компоненты в структурно-логическом виде, выстроить последовательность рассмотрения отдельных вопросов в целостном сюжете; умение осуществлять иерархическое структурирование материала, выделяя не только пункты, но и подпункты плана; умение размышлять над предложенной проблемой, или строить высказывание на основе связанных с темой тезисов и т.п.; умение привлекать теоретические знания для объяснения фактов социальной действительности / фактов социальной действительности для конкретизации теоретических положений; умения ориентироваться в различных источниках информации, критически оценивать и интерпретировать информацию, получаемую из различных источников; умения точно выражать свои мысли, использовать разнообразную лексику и различные грамматические конструкции, уместно употреблять понятия и термины, избегать речевых штампов.

8. Максимальный первичный балл за выполнение всей работы изменен с 64 до 57 баллов.

Это связано с сокращением количества заданий.

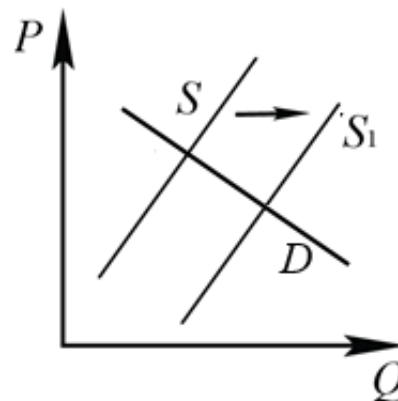
9. Общее время выполнения работы сокращено с 235 мин. до 180 мин.

В спецификации КИМ ЕГЭ 2021 г. в совокупности на выполнение заданий 1, 2, 20 и 29 условно отводилось 57 минут. По факту на экзамене на написание мини-сочинения уходило до 60–90 минут.

Рассмотрим более подробно задания новых типов.

Задание 21.

На графике изображено изменение ситуации на потребительском рынке легковых автомобилей в стране Z. Кривая предложения переместилась из положения S в положение S_1 при неизменном спросе D . (На графике P – цена товара; Q – количество товара).



Как изменилась равновесная цена?

Что могло вызвать изменение предложения? Укажите любое одно обстоятельство (фактор) и объясните его влияние на предложение. (Объяснение должно быть дано применительно к рынку, указанному в тексте задания.)

Как изменятся спрос и равновесная цена на данном рынке, если вырастут доходы населения при прочих равных условиях?

Данное задание является типовым. И возможных ситуаций всего четыре: увеличение спроса, сокращение спроса, увеличение предложения, уменьшение предложения. Для того чтобы успешно выполнять эти задания, необходимо понимать смысл понятий «спрос» и «предложение», а также знать, какие факторы в принципе могут повлиять на увеличение/сокращение спроса/предложения. Основное затруднение вызвано как раз тем, что школьники не понимают разницы между ценовыми и неценовыми факторами, факторами спроса и факторами предложения (хотя данное разделение является в определенной мере условным и ряд факторов может влиять как на спрос, так и на предложение).

Алгоритм выполнения подобных заданий может быть следующим.

1. Внимательно проанализируйте условие задания. Обратите внимание на то, о чем идет речь: об изменении *спроса* или *предложения*. (Порой именно невнимательность в этом пункте влечет ошибочное выполнение задания.) (В нашем примере изменилось предложение легковых автомобилей.)
2. Определите, *произошло увеличение* или *сокращение* спроса/предложения. (В нашем примере предложение увеличилось.)
3. Установите по графику изменение равновесной цены и запишите ответ на первый вопрос. (В нашем примере равновесная цена уменьшилась.)
4. Предположите, что могло вызвать такое изменение спроса/предложения. Укажите любое обстоятельство (фактор). (В нашем примере это может быть внедрение новых высокопроизводительных технологий.)
5. Объясните влияние этого обстоятельства (фактора) на спрос/предложение. Объяснение должно быть дано применительно к рынку, указанному в тексте. (В нашем примере это рынок легковых автомобилей, потому объяснение может быть таким: внедрение новых высокопроизводительных технологий позволило сократить время производства одного автомобиля, что позволило увеличить количество произведенных автомобилей.)
6. Проанализируйте третий вопрос и дайте на него ответ. (В нашем примере рост доходов населения приведет к увеличению спроса и увеличению цены.)
7. Проверьте свой ответ.

Система оценивания выполнения этого задания достаточно проста: от 3 баллов за правильные ответы на три вопроса до 1 балла за правильный ответ на один любой вопрос. При этом надо помнить, что:

1) может быть названо и объяснено обстоятельство (фактор), отличное от данного в примерном ответе;

2) засчитывается только объяснение, данное применительно к рынку, указанному в тексте задания: рассуждения общего характера, не содержащие «привязки» к конкретному рынку не будут засчитаны;

3) ответ на второй вопрос засчитывается только при правильном указании обстоятельства/фактора и объяснения;

4) ответ на третий вопрос засчитывается только при правильном указании изменения двух запрашиваемых элементов.

Задание 23.

Конституцию Российской Федерации называют социально-ценностной конституцией.

На основе положений Конституции Российской Федерации приведите три подтверждения этой характеристики.

(Каждое подтверждение должно быть сформулировано как распространённое предложение с опорой на конкретное положение Конституции Российской Федерации.

*Обращаем внимание на то, что правильное выполнение задания **не требует** указания в ответе номеров соответствующих статей Конституции и дословного воспроизведения их содержания.)*

Очевидно, что новизна данного задания связана прежде всего с тем, что раньше не было самостоятельного задания с развернутым ответом по Конституции Российской Федерации. Подобные задания встречались как четвертое задание в тексте в некоторых вариантах. Потому можно сказать, что формат задания также хорошо знаком педагогам, обучающимся и экспертам. И алгоритм выполнения достаточно прост: понять смысл задания и выполнить его в соответствии с требованиями.

В нашем примере могут быть такие подтверждения:

1) в Конституции Российской Федерации утверждается ценность прав и свобод человека, гражданского мира и согласия;

2) в Конституции закреплены социальные ценности исторической памяти, патриотизма, детства и семьи;

3) в Конституции закреплена ценность российской культуры, разнообразия культур народов России;

4) в Конституции закреплён социальный характер Российского государства.

Могут быть приведены другие подтверждения в соответствии с требованием задания.

Система оценивания выполнения этого задания не отличается сложностью.

На основе Конституции Российской Федерации приведены три подтверждения (в соответствии с требованием задания)	3
На основе Конституции Российской Федерации приведены только два подтверждения (в соответствии с требованием задания)	2
На основе Конституции Российской Федерации приведено только одно подтверждение (в соответствии с требованием задания)	1
Ни одно подтверждение не сформулировано на основе Конституции Российской Федерации. ИЛИ Приведены рассуждения общего характера, не соответствующие требованию задания. ИЛИ Ответ неправильный	0

При разборе заданий этого типа рекомендуем обратить внимание на общие требования к ответу.

1. Каждое подтверждение должно быть сформулировано как распространенное предложение (как и в четвертом задании к тексту, *отдельные слова и словосочетания не засчитываются в качестве подтверждений*) с опорой на конкретное положение Конституции Российской Федерации (это означает, что нужно писать только то, что есть в тексте Конституции РФ.)

2. Правильное выполнение задания **не требует** указания в ответе номеров соответствующих статей Конституции и дословного воспроизведения их содержания (от участника экзамена требуется не бессмысленное зазубривание, а знание и понимание того, что записано в Законе высшей юридической силы).

Составное задание 24, 25 объединяет два задания, связанных одной темой, но имеющих самостоятельную систему оценивания выполнения каждого из них. Таким образом, если участник экзамена по каким-то причинам не приступает к выполнению какого-то одного задания из двух или получает за его выполнение 0 баллов, то эксперты не выставляют автоматически 0 баллов за ответ на другое задание, проверяют его и выставляют баллы в соответствии с предложенными критериями.

Задание 24 по формулировке условия и требований полностью совпадает с аналогичным заданием 2021 г. (заданием 28 по нумерации 2021 г.). Критерии оценивания также не изменены.

Задание 25.

Обоснуйте необходимость политического многообразия, многопартийности в демократическом обществе. (*Обоснование может быть дано в одном или нескольких распространенных предложениях.*)

Какие политические партии действуют в Российской Федерации? (Назовите любые три партии.) Для каждой из них приведите по одному примеру, иллюстрирующему реализацию любой функции политической партии в жизни общества и государства. (*Каждый пример должен быть сформулирован развернуто. В совокупности примеры должны иллюстрировать три различные функции.*)

Что же требуется от обучающегося?

1. Проанализировать предложенное теоретическое положение и привести обоснование (проверяет владение умениями выявлять причинно-следственные, функциональные, иерархические и другие связи социальных объектов и процессов, например, как и в задании 20 и 23). Обращаем внимание на то, что обоснование может быть дано в одном или нескольких распространенных предложениях (отдельные слова и словосочетания не засчитываются).

2. Ответить на вопрос (проверяет сформированность знаний об обществе как целостной развивающейся системе в единстве и взаимодействии его основных сфер и институтов, как во всех заданиях экзаменационной работы). Ответ на этот вопрос засчитывается только при корректном указании трех требуемых элементов (в данном задании - названий политических партий, действующих в Российской Федерации).

3. Привести три примера в соответствии с требованием задания (проверяет владение умениями применять полученные знания в повседневной жизни, прогнозировать последствия принимаемых решений, например, как в задании 19). Необходимо внимательно прочитать условие задания. Так, в этом конкретном задании необходимо для каждой из указанных партий привести по одному примеру, иллюстрирующему реализацию любой функции политической партии в жизни общества и государства. В совокупности примеры должны иллюстрировать три различные функции. Обращаем внимание на то, что каждый пример должен быть сформулирован развернуто (отдельные слова и словосочетания не засчитываются).

Задание оценивается по обобщенным критериям: содержание примерного ответа не прописывается, тем самым сохраняя преемственность с мини-сочинением и оставляя простор для творчества.

Задание оценивается по простой схеме.

Правильно даны обоснование и ответ на вопрос, приведены три примера (всего пять элементов ответа)	4
Правильно приведены только четыре любых элемента ответа	3
Правильно приведены только три любых элемента ответа	2
Правильно приведены только два любых элемента ответа	1
Правильно приведён только один любой элемент ответа. ИЛИ Приведены рассуждения общего характера, не соответствующие требованию задания. ИЛИ Ответ неправильный	0

Итак, все требования к заданию 25 пошагово прописаны в его условии. Обучающемуся/выпускнику и педагогам просто необходимо им следовать.

Обращаем внимание на то, что изменения в экзаменационной модели ЕГЭ 2022 г. не являются радикальными, речь не идет о появлении каких-то новых, ранее никогда не существовавших требований, которые в корне должны поменять методику изучения курса и подготовки к выполнению экзамену и свести к нулю все усилия, которые предпринимались педагогами и обучающимися ранее. Изменения в КИМ позволили оптимизировать экзаменационную модель, усилить ее продуктивную, деятельностную составляющую.

Методическую помощь учителям и обучающимся при подготовке к ЕГЭ могут оказать материалы с сайта ФИПИ (www.fipi.ru):

- документы, определяющие структуру и содержание КИМ ЕГЭ 2022 г.;
- открытый банк заданий ЕГЭ²⁵;
- [Навигатор самостоятельной подготовки к ЕГЭ \(fipi.ru\)](http://www.fipi.ru);
- Учебно-методические материалы для председателей и членов региональных предметных комиссий по проверке выполнения заданий с развернутым ответом экзаменационных работ ЕГЭ;
- Методические рекомендации на основе анализа типичных ошибок участников ЕГЭ прошлых лет (2015, 2016, 2017, 2018, 2019, 2020 гг.);
- Методические рекомендации для учителей по преподаванию учебных предметов в образовательных организациях с высокой долей обучающихся с рисками учебной неуспешности. Обществознание;
- журнал «Педагогические измерения»;
- [Youtube-канал Рособрназзора](#) (видеоконсультации по подготовке к ЕГЭ 2016, 2017, 2018, 2019, 2020, 2021 гг.).

²⁵ О возможностях использования открытого банка заданий ЕГЭ см.: Лискова Т.Е. Методические рекомендации для учителей, подготовленные на основе анализа типичных ошибок участников ЕГЭ 2016 года по обществознанию // Педагогические измерения. – 2016. – № 4. – С. 115.

Основные характеристики экзаменационной работы ЕГЭ 2021 г. по обществознанию

Анализ надежности экзаменационных вариантов по обществознанию подтверждает, что качество разработанных КИМ соответствует требованиям, предъявляемым к стандартизированным тестам учебных достижений. Средняя надежность (коэффициент альфа Кронбаха)²⁶ КИМ по обществознанию – 0,92.

№	Проверяемые требования (умения)	Коды проверяемых требований (умений) (по КТ)	Коды проверяемых элементов содержания (по КЭС)	Уровень сложности задания	Макс. балл за выполнение задания	Примерное время выполнения задания (мин.)	Средний процент выполнения
Часть 1							
1	Знать и понимать: биосоциальную сущность человека; основные этапы и факторы социализации личности; место и роль человека в системе общественных отношений; закономерности развития общества как сложной самоорганизующейся системы; тенденции развития общества в целом как сложной динамичной системы, а также важнейших социальных институтов; основные социальные институты и процессы; необходимость регулирования общественных отношений, сущность социальных норм, механизмы правового регулирования; особенности социально-гуманитарного познания (выявление структурных элементов с помощью схем и таблиц)	1.1–1.8	Различное содержание в разных вариантах: 1.1–5.20	Б	1	2	68,9
2	Знать и понимать: биосоциальную сущность человека; основные этапы и факторы социализации личности; место и роль человека в системе общественных отношений; закономерности развития общества как сложной самоорганизующейся системы; тенденции развития общества в целом как сложной динамичной системы, а также важнейших социальных институтов; основные социальные институты и процессы; необходимость регулирования общественных отношений, сущность социальных норм, механизмы правового регулирования; особенности социально-гуманитарного познания (выбор обобщающего понятия для всех остальных понятий, представленных в перечне)	1.1–1.8	Различное содержание в разных вариантах: 1.1–5.20	Б	1	2	88,3

²⁶ Минимально допустимое значение надежности теста для его использования в системе государственных экзаменов равно 0,8.

3	Знать и понимать: биосоциальную сущность человека; основные этапы и факторы социализации личности; место и роль человека в системе общественных отношений; закономерности развития общества как сложной самоорганизующейся системы; тенденции развития общества в целом как сложной динамичной системы, а также важнейших социальных институтов; основные социальные институты и процессы; необходимость регулирования общественных отношений, сущность социальных норм, механизмы правового регулирования; особенности социально-гуманитарного познания (соотнесение видовых понятий с родовыми)	1.1–1.8	Различное содержание в разных вариантах: 1.1–5.20	Б	1	2	68
4	Характеризовать с научных позиций основные социальные объекты (факты, явления, процессы, институты), их место и значение в жизни общества как целостной системы	2.1	1.1–1.18	П	2	7	75,1
5	Анализировать актуальную информацию о социальных объектах, выявляя их общие черты и различия; устанавливать соответствия между существенными чертами и признаками изученных социальных явлений и обществоведческими терминами и понятиями	2.2	1.1-1.18	Б	2	7	74,4
6	Применять социально-экономические и гуманитарные знания в процессе решения познавательных задач по актуальным социальным проблемам	2.9	1.1–1.18	П	2	7	76,4
7	Характеризовать с научных позиций основные социальные объекты (факты, явления, процессы, институты), их место и значение в жизни общества как целостной системы	2.1	2.1–2.16	П	2	7	43,1
8	Анализировать актуальную информацию о социальных объектах, выявляя их общие черты и различия; устанавливать соответствия между существенными чертами и признаками изученных социальных явлений и обществоведческими терминами и понятиями	2.2	2.1–2.16	Б	2	7	57,7
9	Применять социально-экономические и гуманитарные знания в процессе решения познавательных задач по актуальным социальным проблемам	2.9	2.1–2.16	П	2	7	62,6
10	Осуществлять поиск социальной информации, представленной в различных знаковых системах (рисунок)	2.5	2.4	Б	1	4	69,1

11	Характеризовать с научных позиций основные социальные объекты (факты, явления, процессы, институты), их место и значение в жизни общества как целостной системы	2.1	3.1–3.13	П	2	5	73,7
12	Осуществлять поиск социальной информации, представленной в различных знаковых системах (таблица, диаграмма)	2.5	1.1–5.20	Б	1	7	88,4
13	Характеризовать с научных позиций основные социальные объекты (факты, явления, процессы, институты), их место и значение в жизни общества как целостной системы	2.1	4.1–4.13	П	2	7	68,5
14	Анализировать актуальную информацию о социальных объектах, выявляя их общие черты и различия; устанавливать соответствия между существенными чертами и признаками изученных социальных явлений и обществоведческими терминами и понятиями	2.2	4.14, 4.15	Б	2	7	49
15	Применять социально-экономические и гуманитарные знания в процессе решения познавательных задач по актуальным социальным проблемам	2.9	4.1–4.13	П	2	8	63,3
16	Характеризовать с научных позиций основы конституционного строя, права и свободы человека и гражданина, конституционные обязанности гражданина РФ	2.1	5.4 (Конституция РФ. Главы 1 и 2)	Б	1	8	55
17	Характеризовать с научных позиций основные социальные объекты (факты, явления, процессы, институты), их место и значение в жизни общества как целостной системы	2.1	5.1–5.3, 5.5–5.20	П	2	7	64,2
18	Анализировать актуальную информацию о социальных объектах, выявляя их общие черты и различия; устанавливать соответствия между существенными чертами и признаками изученных социальных явлений и обществоведческими терминами и понятиями	2.2	5.1–5.3, 5.5–5.20	Б	2	8	59,9
19	Применять социально-экономические и гуманитарные знания в процессе решения познавательных задач по актуальным социальным проблемам	2.9	5.1–5.3, 5.5–5.20	П	2	8	70,1
20	Осуществлять поиск социальной информации, представленной в различных знаковых системах; систематизировать, анализировать и обобщать неупорядоченную социальную информацию (определение терминов и понятий, соответствующих предлагаемому контексту)	2.5	Различное содержание в разных вариантах: 1.1–5.20	П	2	8	59,8

21	Осуществлять поиск социальной информации; извлекать из неадаптированных оригинальных текстов (правовых, научно-популярных, публицистических и др.) знания по заданным темам; систематизировать, анализировать и обобщать неупорядоченную социальную информацию	2.5	Различное содержание в разных вариантах: 1.1–5.20	Б	2	8	92,7
22	Осуществлять поиск социальной информации; извлекать из неадаптированных оригинальных текстов (правовых, научно-популярных, публицистических и др.) знания по заданным темам; систематизировать, анализировать и обобщать неупорядоченную социальную информацию. Объяснять внутренние и внешние связи (причинно-следственные и функциональные) изученных социальных объектов	2.5		Б	2	8	73,1
23	Объяснять внутренние и внешние связи (причинно-следственные и функциональные) изученных социальных объектов. Раскрывать на примерах изученные теоретические положения и понятия социально-экономических и гуманитарных наук	2.3		В	3	8	41,6
		2.4					
24	Объяснять внутренние и внешние связи (причинно-следственные и функциональные) изученных социальных объектов. Оценивать действия субъектов социальной жизни, включая личность, группы, организации, с точки зрения социальных норм, экономической рациональности Формулировать на основе приобретенных обществоведческих знаний собственные суждения и аргументы по определенным проблемам	2.3	Различное содержание в разных вариантах: 1.1–5.20	В	3	8	28,9
		2.6					
		2.7					
25	Характеризовать с научных позиций основные социальные объекты (факты, явления, процессы, институты), их место и значение в жизни общества как целостной системы (задание на раскрытие смысла понятия, использование понятия в заданном контексте)	2.1	Различное содержание в разных вариантах: 1.1–5.20	Б	3	8	
К1	Раскрытие смысла понятия						41,5
К2	Наличие и качество предложений, содержащих информацию о различных аспектах понятия						28,6

26	Раскрывать на примерах изученные теоретические положения и понятия социально-экономических и гуманитарных наук (задание, предполагающее раскрытие теоретических положений на примерах)	2.4		В	3	8	33,3
27	Применять социально-экономические и гуманитарные знания в процессе решения познавательных задач по актуальным социальным проблемам (задание-задача)	2.9		В	3	8	37,4
28	Подготавливать аннотацию, рецензию, реферат, творческую работу (задание на составление плана доклада по определенной теме)						
К1	Раскрытие темы	2.8	Различное содержание в разных вариантах: 1.1–5.20	В	3	8	32,3
К2	Корректность формулировок пунктов и подпунктов плана	2.1, 2.3		В	1		10,5
29	<p>Альтернативное задание, предполагающее написание мини-сочинения</p> <p>КТ – Характеризовать с научных позиций основные социальные объекты (факты, явления, процессы, институты), их место и значение в жизни общества как целостной системы.</p> <p>Анализировать актуальную информацию о социальных объектах, выявляя их общие черты и различия; устанавливать соответствия между существенными чертами и признаками изученных социальных явлений и обществоведческими терминами и понятиями.</p> <p>Объяснять внутренние и внешние связи (причинно-следственные и функциональные) изученных социальных объектов.</p> <p>Раскрывать на примерах изученные теоретические положения и понятия социально-экономических и гуманитарных наук.</p> <p>Оценивать действия субъектов социальной жизни, включая личность, группы, организации, с точки зрения социальных норм, экономической рациональности.</p> <p>Формулировать на основе приобретенных обществоведческих знаний собственные суждения и аргументы по определенным проблемам.</p> <p>Оценивается по трём критериям (см. ниже)</p>						
К1	Раскрытие смысла высказывания	2.1, 2.9	Охват всего содержания темами, предлагаемыми на выбор	В	1	45	67,5
К2	Теоретическое содержание мини-сочинения: объяснение ключевого(-ых) понятия(-ий), наличие и корректность теоретических положений	2.3, 2.6–2.8		В	2		25,1
К3	Теоретическое содержание мини-сочинения: наличие и корректность рассуждений, выводов	2.3, 2.6–2.8		В	1		16,9
К4	Качество приводимых фактов и примеров	2.4		В	2		30,2
<p>Всего заданий – 29; из них по типу заданий: с кратким ответом – 20; с развернутым ответом – 9;</p> <p>по уровню сложности: Б – 12; П – 10; В – 7.</p> <p>Максимальный первичный балл за работу – 64.</p> <p>Общее время выполнения работы – 235 мин.</p>							