

ОГЭ



2025

Изменения в **КИМ 2025** года по сравнению с **2024** годом

Изменения структуры и содержания **КИМ отсутствуют.**

Максимальный первичный балл за выполнение экзаменационной работы снижен с **48 до **47**.**



Структура ОГЭ по биологии в 2025 году

- Всего заданий — 26
- Максимальный балл — 47
- Общее время выполнения работы — **2,5 часа** (150 мин.)



| Уровень сложности | Количество заданий |
|-----------------------|--------------------|
| <i>Базовый</i> | 14 |
| <i>Повышенный</i> | 9 |
| <i>Высокий</i> | 3 |

*Распределение заданий по частям
экзаменационной работы*

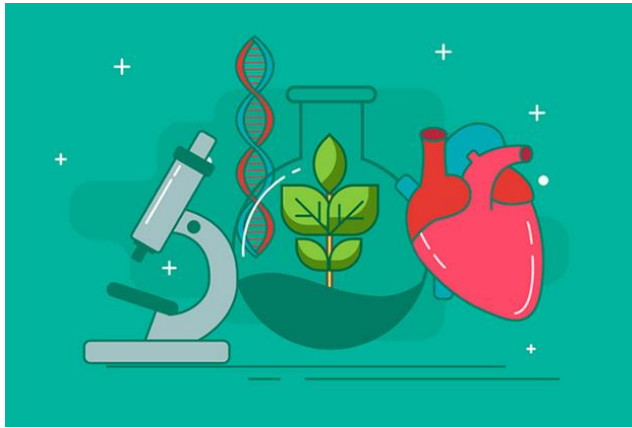
| <i>Часть работы</i> | <i>Кол-во заданий</i> | <i>Максимальн ый первичный балл</i> | <i>Вторичный балл</i> | <i>Тип задания</i> |
|---------------------------|---------------------------|---|---------------------------|--|
| <i>Часть 1</i> | 21 | 34 | 73 | <i>Задания с кратким ответом</i> |
| <i>Часть 2</i> | 5 | 13 | 27 | <i>Задания с развернут ым ответом</i> |
| <i>Итого</i> | 26 | 47 | 100 | |

«**2**»:0-12

«3»:13-25

«4»:26-37

«**5**»:38-47

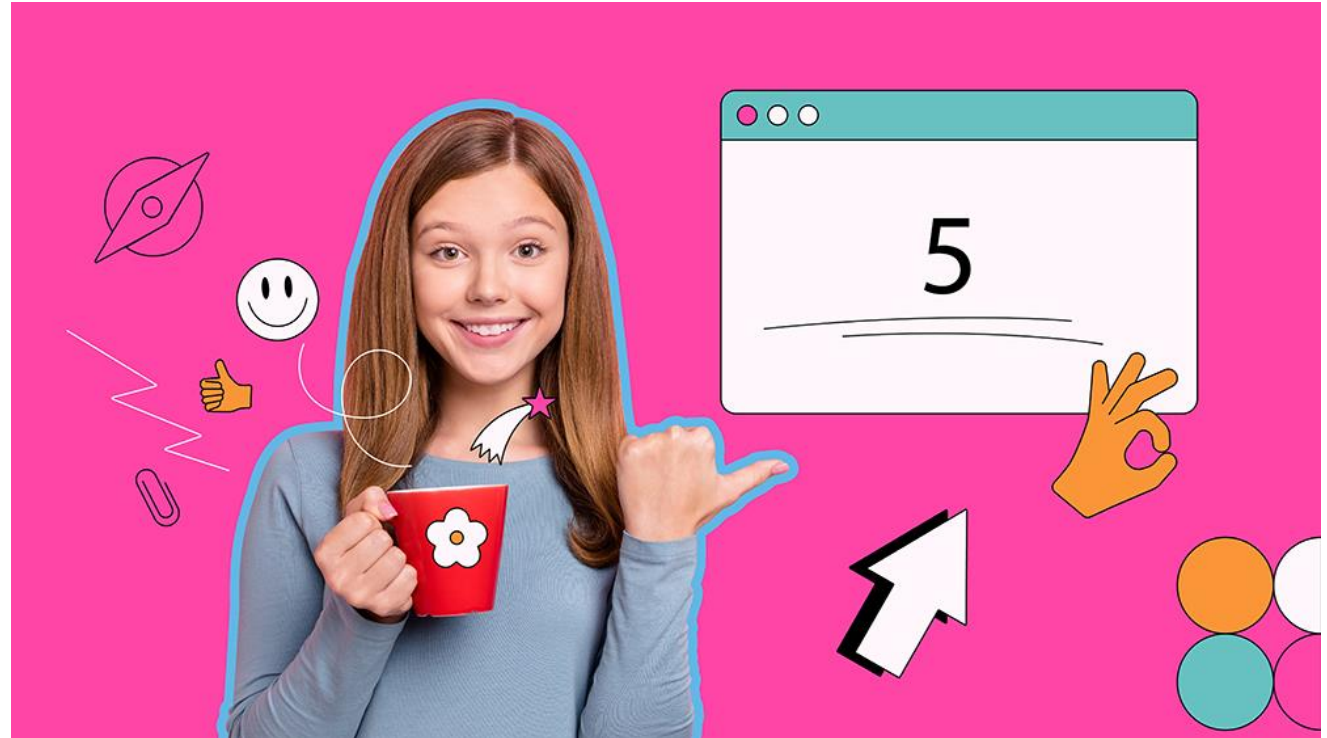


Распределение заданий по основным содержательным блокам курса биологии

1. Биология как наука. Методы биологии – **3-6** заданий
2. Признаки живых организмов – **4-7** заданий
3. Система, многообразие и эволюция живой природы – **6-8** заданий
4. Организм человека и его здоровье – **6-10** заданий
5. Взаимосвязи организмов и окружающей среды – **3-4** заданий

ИТОГО: 26 заданий

5 самых простых заданий в ОГЭ по биологии







легкие 10 баллов по ОГЭ биология

Задание 13 ОГЭ по биологии
Морфологические признаки организмов

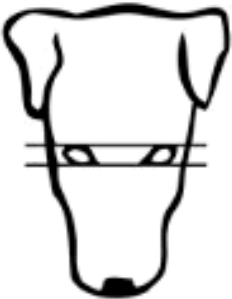



Впишите правильный ответ. Рассмотрите фотографию собаки. Выберите характеристики, соответствующие её внешнему виду, по следующему плану: **окрас собаки, форма головы, форма ушей, форма хвоста**. При выполнении работы используйте линейку

А. Окрас

| | |
|--|--|
| 1) однотонный  | 2) пятнистый (два и более пятна)  |
| 3) чепрачный (одно пятно с чётким контуром)  | 4) подпалый (плавный переход окраса)  |

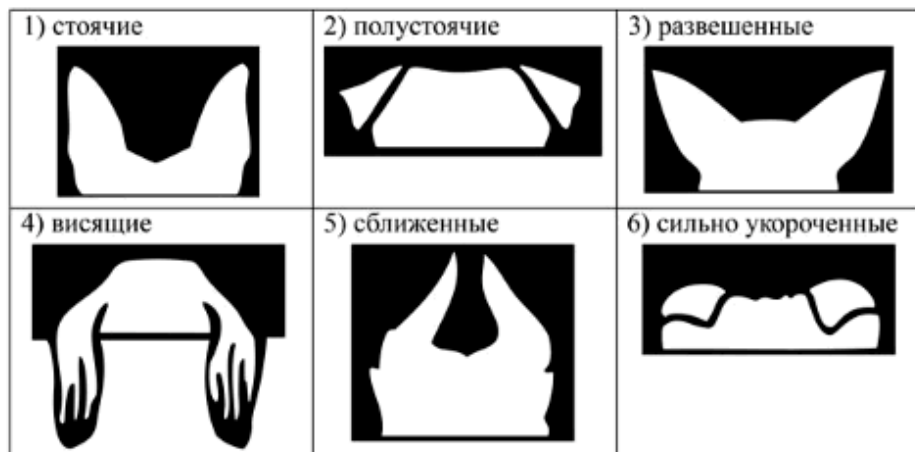


Б. Форма головы

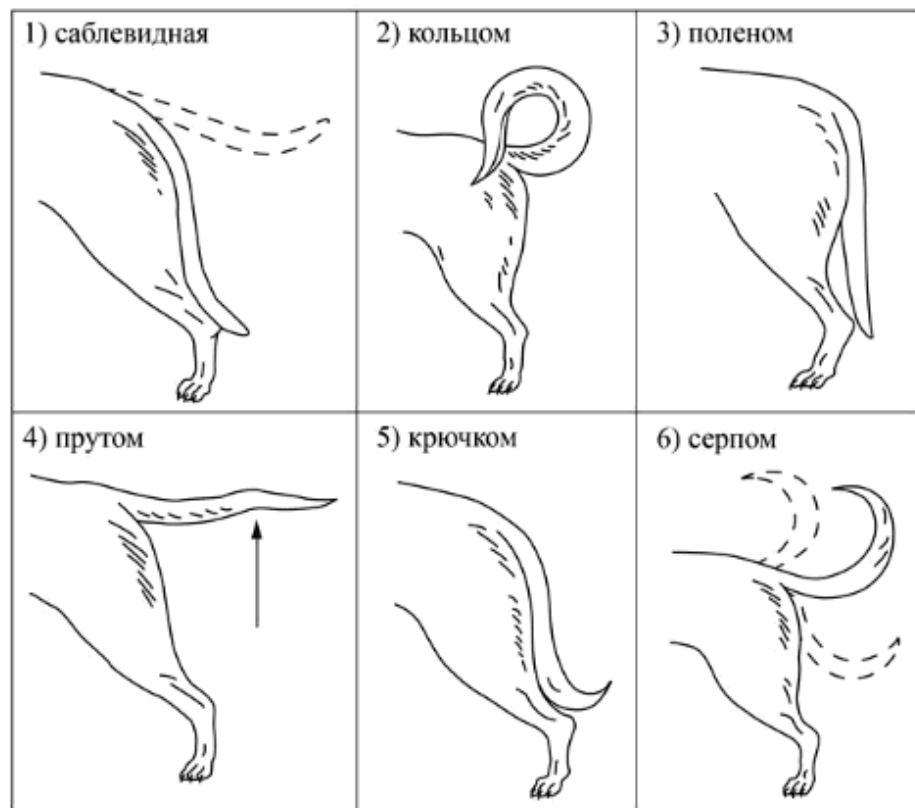
| | |
|--|---|
| <p>1) клинообразная</p>  | <p>2) скуластая</p>  |
| <p>3) грубая, с выпуклым лбом, резким переходом ото лба к морде, вздёрнутой и короткой мордой</p>  | <p>4) легая, с плоским лбом, слабо выраженным переходом ото лба к морде</p>  |



В. Форма ушей



Г. Форма хвоста



Д. Исходя из фрагмента описания породы, определите, соответствует ли данная особь по признакам, определяемым по фотографии, стандартам породы вельш корги кардиган. Собака низкорослая, сильная, крепкого сложения, живая и активная. Морда слегка сужается, переход ото лба к морде умеренно выражен (**клинообразная**). Уши стоячие, по сравнению с размером собаки достаточно крупные. Концы ушей слегка закруглённые, у основания умеренно широкие. Кончики ушей несколько **развешены** в стороны относительно прямой линии. Хвост напоминает хвост лисы, посажен на одном уровне с линией спины, умеренно длинный (касается или почти касается земли). В спокойном состоянии **опущен вниз** (без загибов и изломов). Окрас любой, с белыми отметинами или без них. При этом белый цвет не должен доминировать.

1) соответствует 2) не соответствует

Запишите в таблицу выбранные цифры под соответствующими буквами



Задание 7 ОГЭ по биологии

Определение характеристик объектов живой природы по их описанию терминов

Известно, что клён ясенелистный - **многолетнее листопадное** растение с **развитым стволом** и **стержневой корневой системой**.

Используя эти сведения, выберите из приведённого ниже списка верных описаний три утверждения, относящиеся к описанию данных признаков этого растения.

- 1) Растение относится к классу Двудольные.
- 2) Листья сложные непарноперистые, осенью желтеют и опадают.
- 3) Продолжительность жизни не более 80-100 лет.
- 4) Широко распространён на востоке Северной Америки.
- 5) Неприхотлив к почве, произрастает в условиях хорошей освещенности.
- 6) Морозостойкий, выдерживает понижение температуры до -60°C .

Для ответа на задания этой линии следует:

- уметь характеризовать основные группы организмов
- Каждое утверждение читать внимательно и сопоставлять с описанием, данным в задании
- цифры внести в поле для ответа начиная с наименьшей



Задание 2 ОГЭ по биологии

Знать признаки биологических объектов на разных уровнях организации живого

Установите соответствие между организмами и царствами живой природы: к каждому элементу первого столбца подберите соответствующий элемент из второго столбца.

| ОРГАНИЗМЫ | ЦАРСТВА |
|---------------------------|-------------|
| А) сине-зеленая водоросль | 1) Бактерии |
| Б) мукор | 2) Грибы |
| В) мятлик обыкновенный | 3) Животные |
| Г) аскарида лошадиная | 4) Растения |

Запишите в ответ цифры, расположив их в порядке, соответствующем буквам:

| А | Б | В | Г |
|---|---|---|---|
| | | | |

oge.sdamgia.ru

- начинать с растений и животных, затем распределять грибы и бактерии
- почти все бактерии имеют в названии «палочка», «вибрион», «бацилла»



Задание 21 ОГЭ по биологии

экосистемная организация живой природы

Проанализируйте биотические отношения между организмами экосистемы леса. Как изменится **численность пядениц** и **ястребов**, если в течение нескольких лет шло **сокращение** численности **зябликов**?

Для каждой величины определите соответствующий характер изменения:

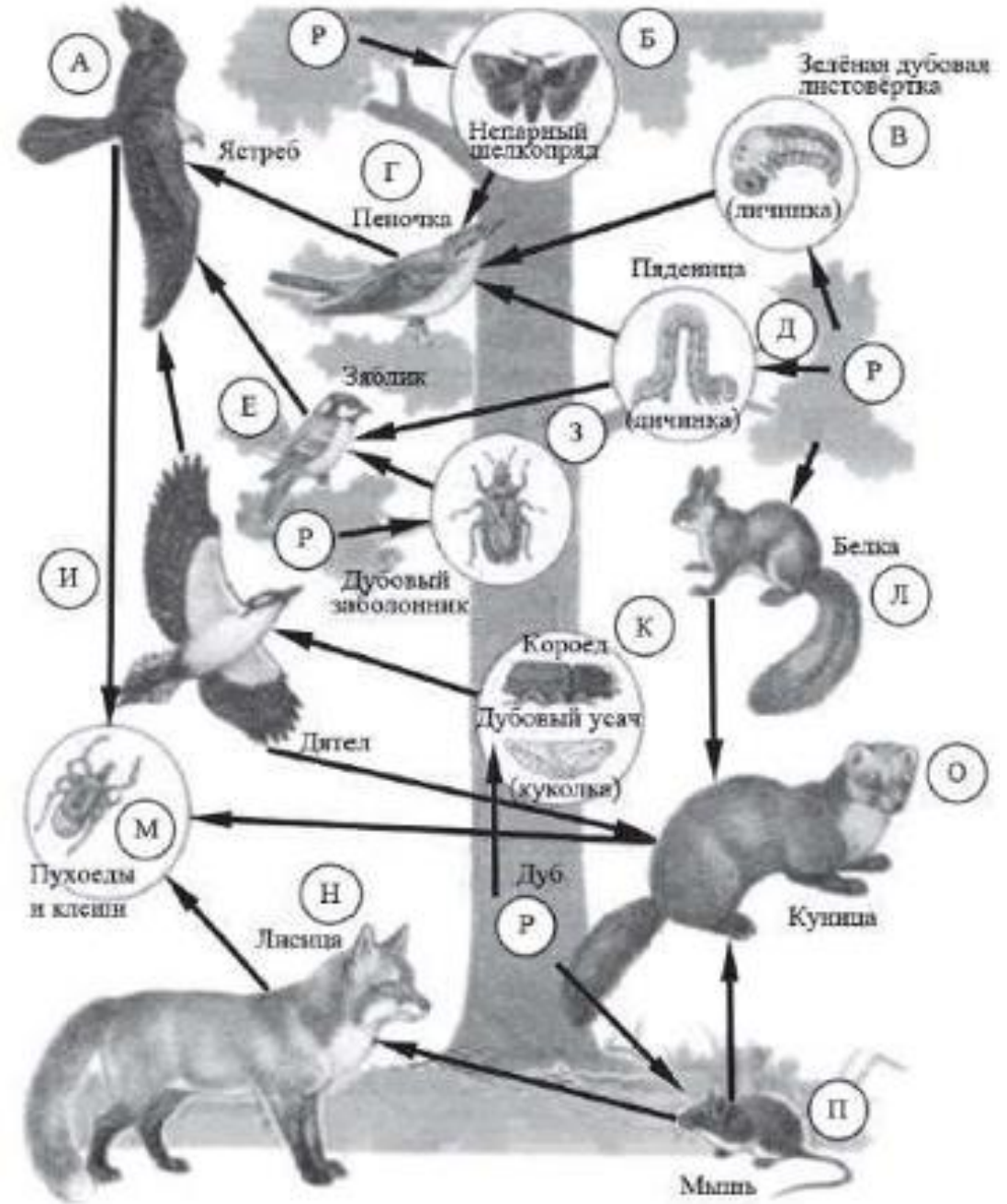
- 1) увеличится 2) уменьшится 3) не изменится

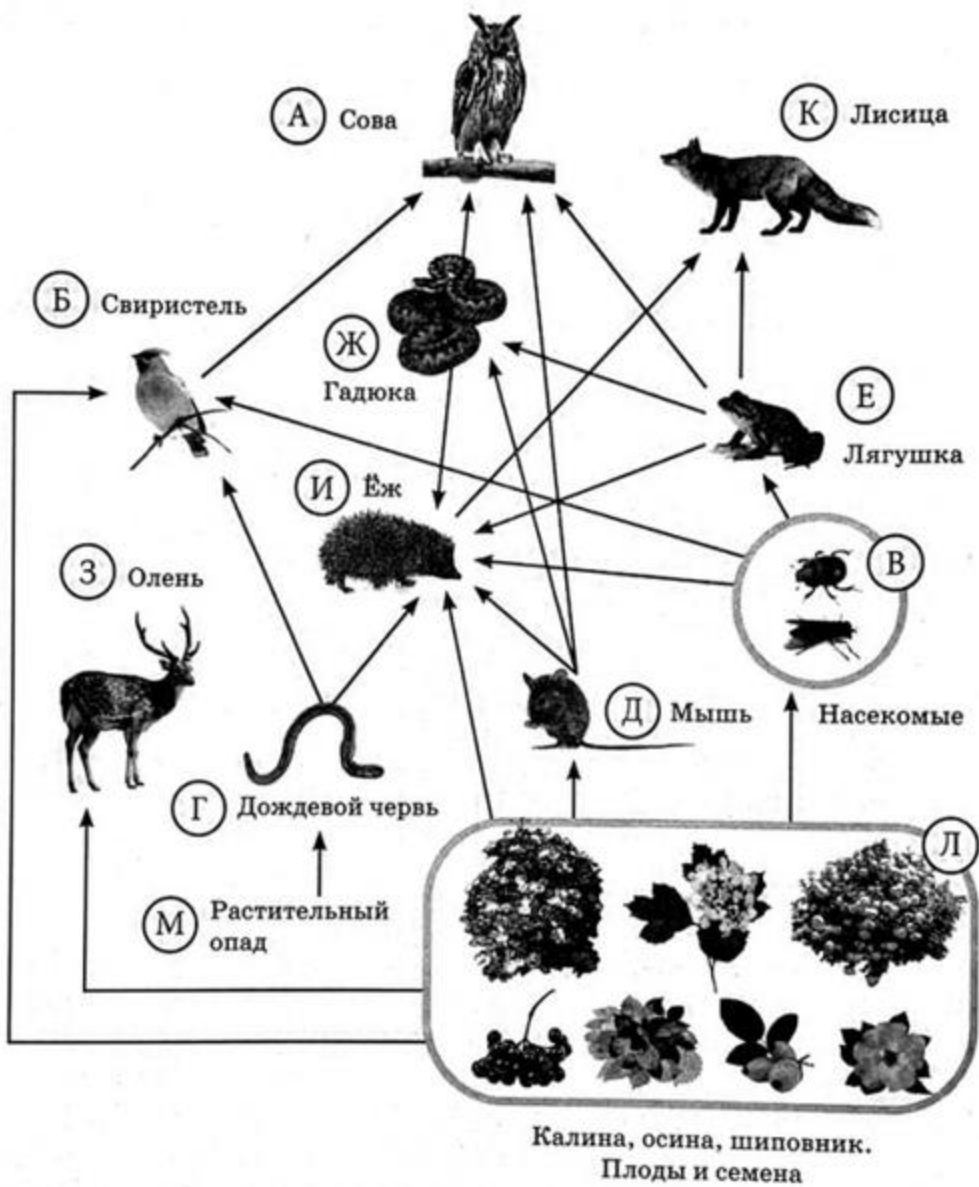
Запишите в таблицу выбранные цифры для каждой величины. **Цифры в ответе могут повторяться.**

Численность пядениц Численность ястребов

1 балл выставляется, если на любой одной позиции ответа записан не тот символ, который представлен в эталоне ответа. Во всех других случаях выставляется 0 баллов.

Если количество символов в ответе больше требуемого, выставляется 0 баллов вне зависимости от того, были ли указаны все необходимые символы.





Проанализируйте биотические отношения между организмами экосистемы опушки леса. Как изменится **численность ежей и оленей**, если в течение нескольких лет шло **сокращение численности лисиц**?

Для каждого примера определите соответствующий характер изменения:

- 1) увеличится
- 2) уменьшится
- 3) не изменится

Запишите в таблицу выбранные цифры для каждой величины. Цифры в ответе могут повторяться

Численность ежей

Численность оленей



Задание 4 ОГЭ по биологии

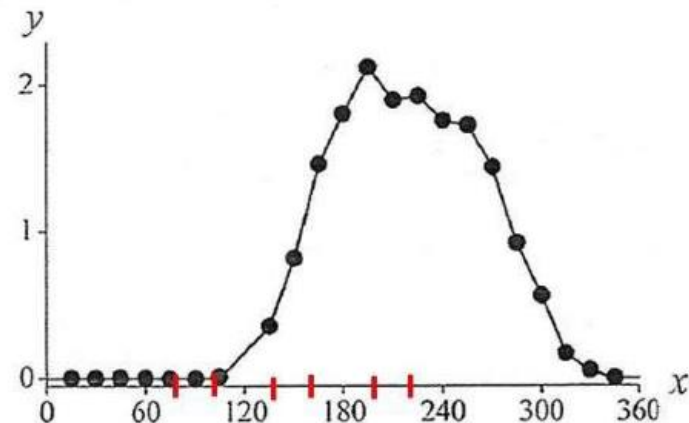
Научные методы изучения живой природы; работа с данными, представленными в графической форме

Для ответа на задания этой линии следует:

- подписать оси
- при необходимости, добавить деления на ось X
- проанализировать каждое из утверждений, приведенных в задании
- цифры внести в поле для ответа начиная с наименьшей



Изучите график, отражающий зависимость продуктивности экосистемы от времени (по оси x отложено время (дни), а по оси y – продуктивность экосистемы (г/м^2 углерода в день)).



Какие два из приведённых описаний характеризуют данную зависимость?

Продуктивность экосистемы

- 1) не меняется со 180-го по 240-й день
- 2) линейно возрастает с 100-го по 200-й день
- 3) не изменяется в первые 100 дней наблюдения
- 4) возрастает на протяжении всего периода наблюдений
- 5) максимальна на 195-й день

Ответ:

Рекомендации по выполнению экзаменационной работы

- в первую очередь выполнять задания, на которые точно знаете ответ, а затем остальные
- внимательно читайте задание
- в Линии 1 и Линии 20 – ответ вписывать четко, печатными буквами
- ответы вписывать в КИМе, а затем внимательно переносить в бланк ответов
- не указывать лишних символов в ответе

при ответе на задания Части 2:

- избегать общих фраз
- отвечать на поставленный вопрос
- внимательно и осознанно читать задания
- выделять элементы в задании, требующие ответа

**УСПЕХОВ НА
ЭКЗАМЕНЕ!!!**