

Особенности подготовки к ЕГЭ по географии в 2026 г. Разбор сложных заданий



*Сагалаева Елена Сергеевна, к.г.н.,
муниципальный тьютор КВО г.
Краснодара, учитель географии МАОУ
СОШ № 113*

«Результаты ЕГЭ выпускников Краснодарского края по географии в 2025 году»



Количество участников ЕГЭ по географии (за 3 года) основного периода



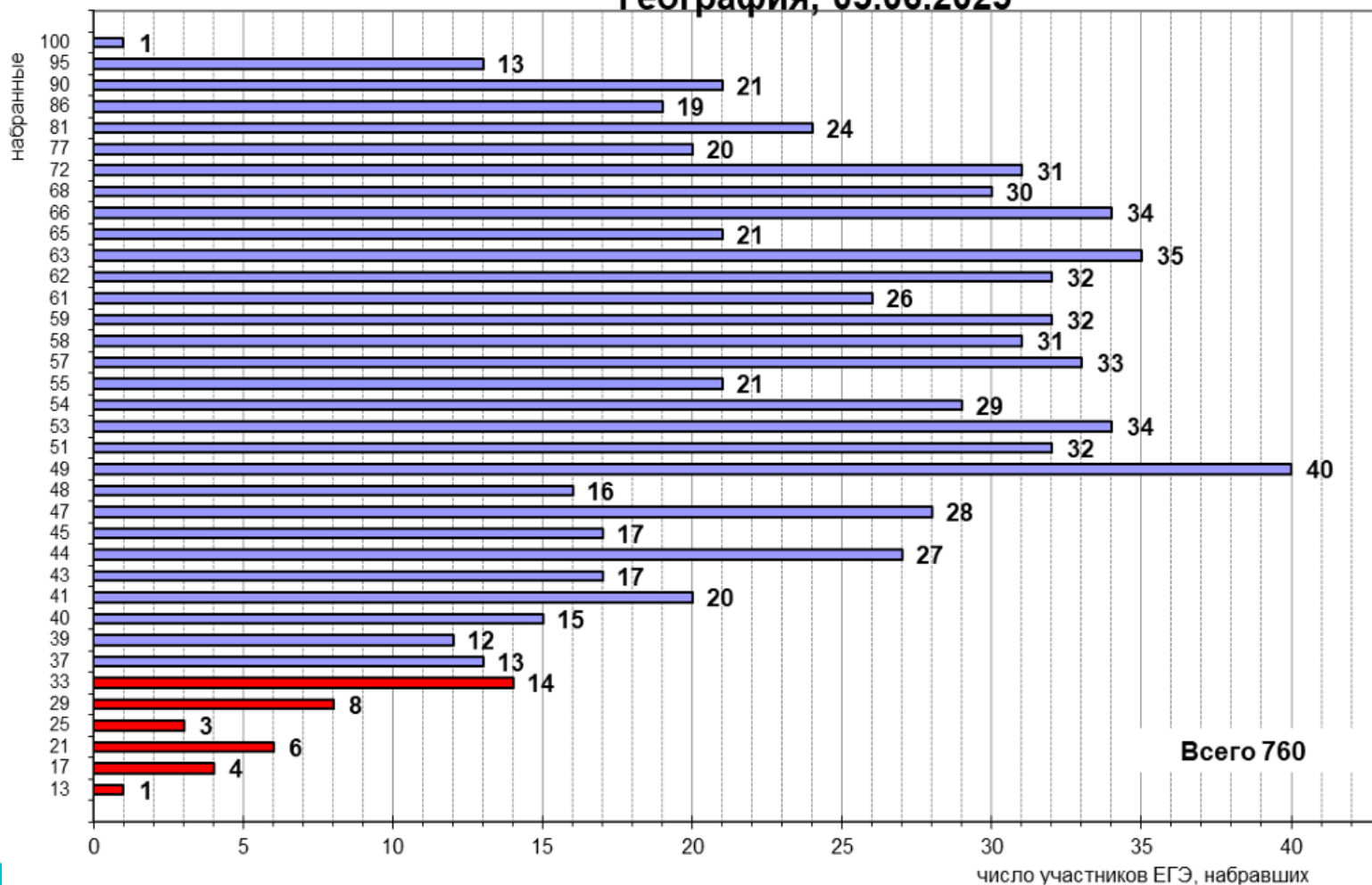
2023 г.		2024 г.		2025 г.	
чел.	% от общего числа участников	чел.	% от общего числа участников	чел.	% от общего числа участников
644	2,79	718	3,07	771	3,12

Краснодар 248 (ЗО-23, КО – 56, ПО – 143, ЦО – 26)

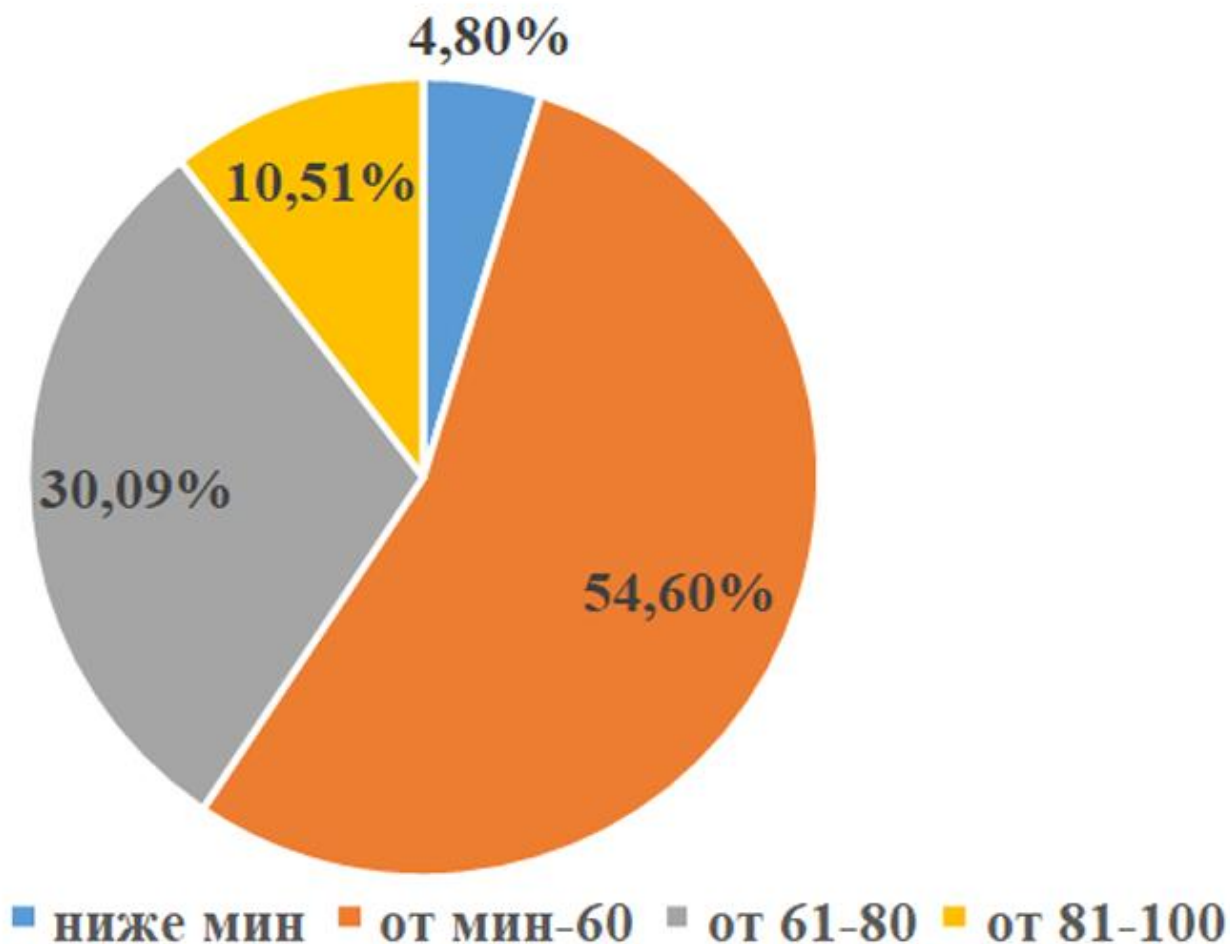
Распределение участников ЕГЭ по итоговым баллам



Распределение участников ЕГЭ по итоговым баллам
География, 05.06.2025



Результаты ЕГЭ по географии Краснодарского края в 2025 г.



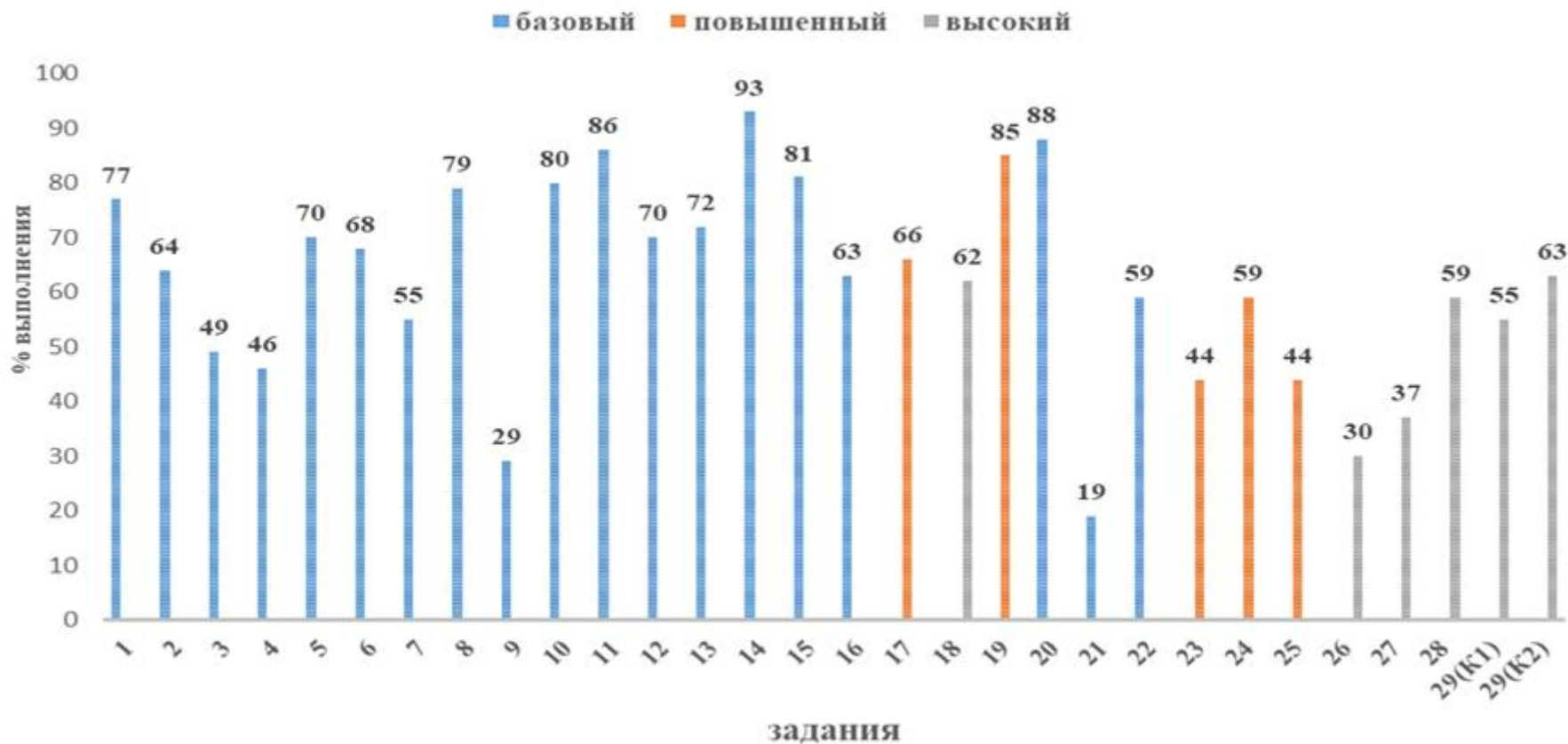
**Шкала перевода
числа верных ответов в итоговые баллы
по географии в 2025 году**

Верных ответов	Итоговый балл
3	13
4	17
5	21
6	25
7	29
8	33
9	37
10	39
11	40
12	41
13	43
14	44
15	45
16	47
17	48
18	49
19	51
20	53
21	54
22	55
23	57
24	58
25	59
26	61
27	62
28	63
29	65
30	66
31	68
32	72
33	77
34	81
35	86
36	90
37	95
38	100





Задания вызвавшие наибольшие затруднения у выпускников ЕГЭ 2025 года по географии



Самыми сложными для выпускников были задания базового уровня сложности **3, 4, 9 и 21**, повышенного— **23 и 25** и высокого уровня сложности— **26 и 27**

Задание 3.

Использовать знания об основных географических закономерностях для определения и сравнения свойств изученных географических объектов, явлений и процессов.



- 1 тип – Продолжительность светового дня
- Эффективность работы солнечных панелей, используемых для энергоснабжения жилых домов, во многом зависит от продолжительности светового дня. Расположите перечисленные города в порядке увеличения продолжительности светового дня 1 мая, начиная с города с наименьшей продолжительностью светового дня.
- 1) Ханты-Мансийск
- 2) Омск
- 3) Воркута
- Запишите в таблицу получившуюся последовательность цифр.

Алгоритм

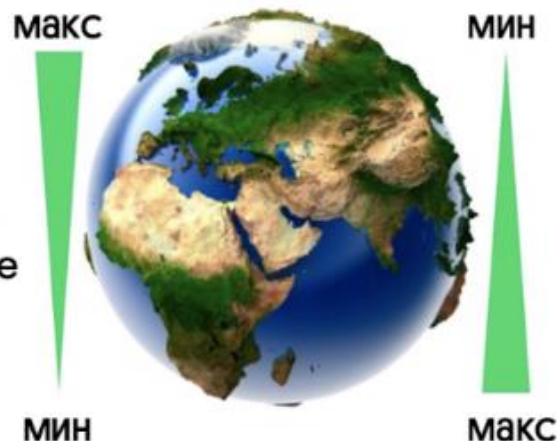


1. В начале работы следует подчеркнуть в тексте задания направление изменения искомого параметра: в порядке увеличения продолжительности светового дня. Первым в ответе должен стоять номер объекта с самой маленькой продолжительностью светового дня, а последним – номер объекта с самой большой продолжительностью светового дня.
2. Вспоминаем схему.
3. Вспомните расположение указанных в задании городов. Если вы это забыли, то можете воспользоваться политико-административной картой России.
4. Ответ:

2	1	3
---	---	---

летом
с 21 марта по 23 сентября

- наибольшая продолжительность на севере
- наименьшая – на юге



зимой
с 23 сентября по 21 марта

- наибольшая продолжительность на юге
- наименьшая – на севере

Задание 3



- 2 тип – Температура воздуха
- Агроклиматические ресурсы территории оценивают по двум факторам – её тепло- и влагообеспеченности. Одна из основных характеристик теплообеспеченности – сумма температур воздуха за период со средними суточными значениями выше 10°C , когда происходит активная вегетация растений. Эти данные применяются для характеристики условий роста и развития растений. Расположите перечисленные регионы России в порядке увеличения суммы активных температур на их территории, начиная с региона с самым низким значением этого показателя.
- 1) Республика Крым
- 2) Тверская область
- 3) Белгородская область
- Запишите в таблицу получившуюся последовательность цифр.

Алгоритм



- 1. В начале работы следует подчеркнуть в тексте задания направление изменения искомого параметра: в порядке увеличения суммы активных температур. Данное требование означает, что первым в ответе должен стоять номер объекта с самой маленькой суммой активных температур, а последним – номер объекта с самой большой суммой активных температур.
- 2. Активная вегетация растений проходит в **летний период**. Следовательно, необходимо вспомнить распределение температур в тёплый период года . Летом температура воздуха закономерно увеличивается с севера на юг.
- 4. Самая маленькая сумма активных температур будет в самом северном субъекте РФ – Тверской области (№ 2), а самая большая сумма – в самом южном субъекте РФ – Республике Крым (№ 1).
- 5. Ответ:

2	3	1
---	---	---

ТЕМПЕРАТУРА ВОЗДУХА И ПРЕОБЛАДАЮЩИЕ ВЕТРЫ. ИЮЛЬ



Задание 3



- 3 тип – Атмосферные осадки
- Расположите перечисленные регионы в порядке уменьшения среднегодового количества атмосферных осадков на их территории.
- 1. Мурманская область
- 2. Пермский край
- 3. Республика Калмыкия



2

1

3

Задание 3



- 4 тип – Снеговой покров
- Расположите перечисленные регионы в порядке увеличения высоты снежного покрова на их территории.
- 1. Пермский край
- 2. Омская область
- 3. Забайкальский край



3

2

1

Задание 3



- 5 тип – Ледостав
- Расположите перечисленные регионы в порядке увеличения продолжительности ледостава на их территории.
- 1. Белгородская область
- 2. Магаданская область
- 3. Курганская область



1

3

2

Задание 3



- 6 тип – Плодородие почв
- Расположите перечисленные регионы в порядке повышения плодородия почв, преобладающих на их территории, начиная с региона с наименее плодородными почвами.
- 1. Ленинградская область
- 2. Нижегородская область
- 3. Саратовская область

1

2

3

Задане 3



- 7 тип – Сумма активных температур
- Запишите перечисленные регионы в порядке увеличения суммы биологически активных температур выше $+10^{\circ}\text{C}$, начиная с региона с наименьшим значением этого показателя.
- 1. Воронежская область
- 2. Тверская область
- 3. Краснодарский край



2

1

3

Задание 3



- 8 тип – Коэффициент увлажнения
- Запишите перечисленные регионы в порядке повышения коэффициента увлажнения в них, начиная с региона с самым низким значением коэффициента.
- 1. Ленинградская область
- 2. Астраханская область
- 3. Тамбовская область



2

3

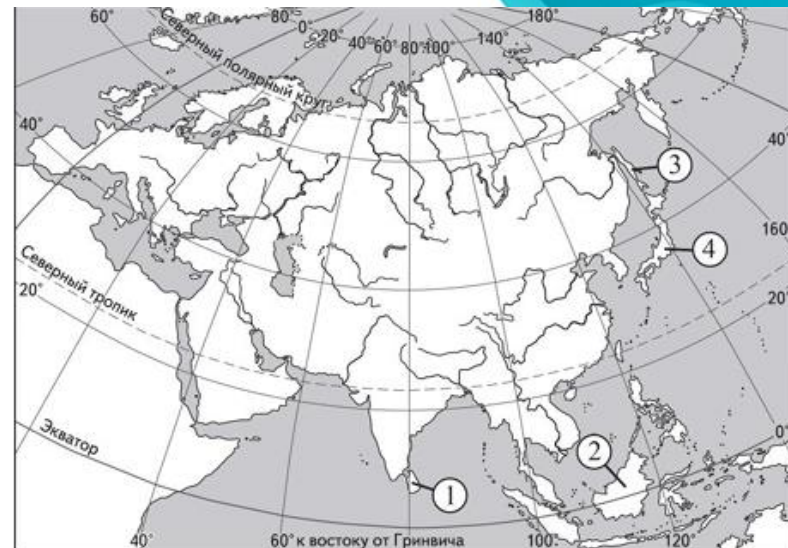
1

Задание 4.

Освоить и уметь применять знания о размещении основных географических объектов и территориальной организации природы и общества; выбирать и использовать источники географической информации для определения положения и взаиморасположения объектов в пространстве; описывать положение и взаиморасположение географических объектов в пространстве.



- Установите соответствие между островом и его обозначением на карте Евразии: к каждому элементу первого столбца подберите соответствующий элемент из второго столбца.



ОСТРОВ

- А) Сахалин
- Б) Калимантан
- В) Шри-Ланка

ОБОЗНАЧЕНИЕ НА КАРТЕ

- 1) 1
- 2) 2
- 3) 3
- 4) 4

Запишите в таблицу выбранные цифры под соответствующими буквами.

Ответ:

А	Б	В

Алгоритм



- 1. Для выполнения задания необходимо знать географическую номенклатуру, т.е. названия географических объектов и их расположение на карте. Если вы забыли расположение географических объектов, указанных в первом списке, то можете воспользоваться любой картой из раздаточного материала. На картах объекты не подписаны, но их конфигурация может вам помочь вспомнить, где и какие объекты находятся.
- 2. Установите соответствие между позициями первого столбца – буквами и позициями второго столбца – цифровыми обозначениями.

Ответ:

А	Б	В
3	2	1

- 3. Во втором столбце количество цифр больше, чем названий объектов в первом столбце. Это означает, что одна из позиций второго столбца будет лишней и записывать её в бланк ответов не надо.
- 4. в бланк ответов пишем только последовательность цифр.

Запись в бланке ответов № 1:

4	3	2	1				
---	---	---	---	--	--	--	--

Типы вопросов задания 4



- 1 тип – Моря
- 2 тип – Острова
- 3 тип – Течения
- 4 тип – Горные системы
- 5 тип – Озера
- 6 тип – Полуострова
- 7 тип – Реки
- 8 тип – Подводные желоба
- 9 тип – Заливы
- 10 тип – Равнины
- 11 тип – Вулканы
- 12 тип – Пустыни
- 13 тип – Проливы

[gg-nomeklatura.pdf](#) -
РЕКОМЕНДУЕМЫЙ
МИНИМУМ
ГЕОГРАФИЧЕСКОЙ
НОМЕНКЛАТУРЫ



Задание 9.

Использовать географические знания о природе Земли и России, о мировом хозяйстве и хозяйстве России, населении мира и России, об особенностях взаимодействия природы и общества для решения учебных и (или) практико ориентированных задач в контексте реальной жизни, в том числе для выделения факторов, определяющих географическое проявление глобальных проблем человечества на региональном и локальном уровнях.



- 1 тип — угольная промышленность мира
- Россия входит в число крупнейших мировых производителей угля. В каких трёх из перечисленных регионов России ведётся добыча каменного угля? Запишите цифры, под которыми указаны эти регионы.
- 1) Республика Коми
- 2) Кемеровская область – Кузбасс
- 3) Республика Татарстан
- 4) Курская область
- 5) Республика Саха (Якутия)
- 6) Белгородская область

Алгоритм



- 1. Подчеркните в тексте название параметра – ведётся добыча каменного угля. Данное требование подразумевает, что надо выбрать те субъекты РФ, на территории которых ведётся добыча каменного угля. Особенностью задания является то, что таких регионов должно быть три.
- 2. Выполнение задания подразумевает знание географии основных отраслей хозяйства России, в данном случае угольной промышленности.
- 3. Если задание касается отраслевой специализации стран мира, то её необходимо знать для определения тройки государств.
- Запишите последовательность цифр в поле ответа бланка заданий или черновик.

1

2

5

Задание 9



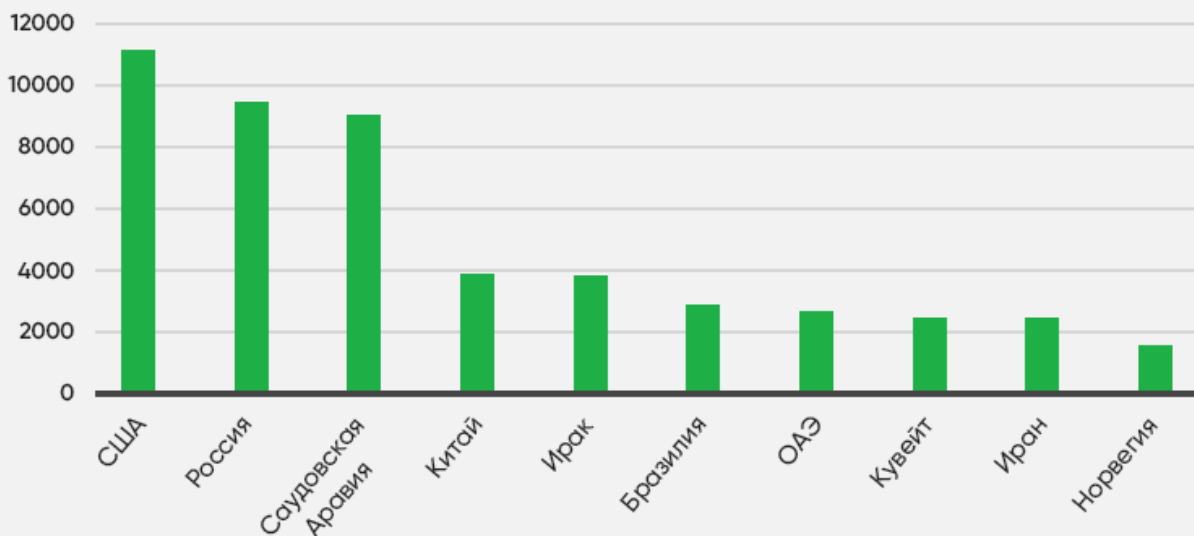
- 2 тип — нефтяная промышленность мира
- Запасы нефти

	Страна	Запасы	Доля, %
1	Венесуэла	303,806	19,59
2	Саудовская Аравия	258,600	16,68
3	Иран	208,600	13,45
4	Ирак	145,019	9,35
5	Кувейт	101,500	6,55
6	ОАЭ	97,800	6,31
7	Россия	80,000	5,16
8	США	52,637	3,39
9	Ливия	48,363	3,12
10	Нигерия	36,890	2,38

Страны-лидеры по добыче нефти



Добыча нефти в 2021 году,
тыс. баррелей в день



Источник: по данным ОПЕК

Задание 9






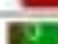






- 3 тип –
- Запасы

Страна	
1	Россия
2	Иран
3	Катар
4	США
5	Туркменистан
6	Саудовская Ара
7	ОАЭ
8	Нигерия
9	Венесуэла
10	Алжир

«Annual Statistical Bulletin»

Страны-лидеры по добыче газа

Топ-10 стран мира по объемам подтвержденных запасов газа (млрд. кубометров)

Позиция	Страна	2012 год	2011 год	Изм., в %
1	 Россия	48 676	46 000	5,8
2	 Иран	33 780	33 620	0,5
3	 Катар	25 069	25 110	-0,2
4	 Туркменистан	10 000	10 000	-
5	 США	8 910	8 200	8,7
6	 Саудовская Аравия	8 235	8 151	1,0
7	 ОАЭ	6 091	6 091	-
8	 Венесуэла	5 563	5 528	0,6
9	 Нигерия	5 118	5 154	-0,7
10	 Алжир	4 504	4 504	-

Топ-10 стран по добыче угля (2020)

№		Страна	Млн тонн
1		Китай	3 902
2		Индия	757
3		Индонезия	563
4		США	485
5		Австралия	477
6		Россия	400
7		ЮАР	248
8		Казахстан	113
9		Германия	108
10		Польша	101

Задание 9



- 5 тип — энергетика мира

Страны-лидеры крупнейшие производители электроэнергии, ГигаВт*час

1	Китай	5 649 500	6	Канада	615 400
2	США	4 297 300	7	Германия	614 000
3	Индия	1 208 400	8	Бразилия	582 600
4	Россия	1 064 100	9	Франция	555 700
5	Япония	1 061 200	10	Р. Корея	517 800

Задание 9



- чёрная металлургия мира
- цветная металлургия мира
- машиностроение мира
- химическая промышленность мира
- лесная и деревообрабатывающая промышленность мира
- легкая промышленность мира
- пищевая промышленность мира
- растениеводство мира: тонизирующие культуры
- растениеводство мира: садоводство и овощеводство
- животноводство мира

Задание 21



- Освоить и уметь применять знания о размещении основных географических объектов и территориальной организации природы и общества; выбирать и использовать источники географической информации для определения положения и взаиморасположения объектов в пространстве; описывать положение и взаиморасположение географических объектов в пространстве; вычленять географическую информацию, представленную в различных источниках, необходимую для подтверждения тех или иных тезисов; вычленять географические факторы, определяющие сущность и динамику важнейших природных, социально-экономических объектов, процессов и явлений и экологических процессов.

Задание 21



- ССК «Звезда» построил два уникальных судна В сентябре 2023 г. в присутствии Президента России В.В. Путина на судостроительном комплексе «Звезда» в Приморском крае были спущены на воду два уникальных судна. Одно из них – единственный в мире по своим характеристикам танкер-челнок усиленного ледового класса, построенный по заказу «Роснефтефлота». Другое судно – газовоз ледового класса, предназначенный для перевозки сжиженного природного газа и способный работать в суровых климатических условиях. В движение судно приводят три уникальные винторулевые колонки, которые производятся в городе Большой Камень на предприятии ВРК «Сапфир». Строительство этих судов – это ещё один пример успешного импортозамещения.
- Назовите географический район, в котором находится Приморский край. Ответ: _____.

Алгоритм



- 1. Ознакомьтесь с текстом и заданием.
- 2. Воспользуйтесь политико-административной картой России из раздаточного материала экзаменационной работы. С её помощью вы можете посмотреть расположение заданного субъекта РФ.
- 3. Вспомните названия крупных географических регионов и их расположение на карте России.
- 4. Соотнесите положение субъекта РФ с расположением регионов и запишите название правильного географического региона.

Запись в бланке ответов № 1:

21	Д	А	Л	Ь	Н	И	Й	В	О	С	Т	О	К				
----	---	---	---	---	---	---	---	---	---	---	---	---	---	--	--	--	--

Задание 21



- 1 тип — географические объекты
- Для решения этого задания требуется вспомнить номенклатуру России и мира.
- 2 тип — столицы стран мира
- 3 тип — географические районы
- 4 тип — экономические районы
- 5 тип — федеральные округа
- 6 тип — части света

Пример 2 типа



- Международная арктическая экспедиция.
- Международная арктическая экспедиция MOSAiC (Многопрофильная дрейфующая обсерватория по изучению изменений климата) начнётся 20 сентября 2019 года при участии 600 ученых. Об этом сообщил в пятницу TACC в ходе Недели арктической науки (Arctic Science Summit Week) в Архангельске профессор Института полярных и морских исследований имени Альфреда Вегенера, центра полярных и морских исследований Гельмгольца (AWI, Германия) Роланд Нойбер.
- MOSAiC станет первой круглогодичной экспедицией в Центральную Арктику. Проект разработан международным консорциумом ведущих полярных исследовательских институтов. Он призван способствовать углублению понимания последствий изменения климата в Арктике и сокращению морского ледового покрова, а также улучшению прогнозов погоды. Стоит отметить, что океанографические и гидрометеорологические исследования будут проводиться в пределах арктического и субарктического климатических поясов.
- Из города Тромсе, девятого по числу жителей в стране, выйдут два корабля: ледокол Polarstern и научно-исследовательское судно «Академик Федоров». Для старта экспедиции этот город выбран не случайно, мягкий климат позволяет проводить исследования даже в осенние и зимние месяцы, несмотря на то что город расположен за полярным кругом. Температурный минимум составляет $-18,4^{\circ}\text{C}$, средняя температура января равна $-4,4^{\circ}\text{C}$.
- С территории какой скандинавской страны стартует данная экспедиция? Запишите в ответ название столицы этой страны.
- **Ответ : Осло**
- Значительно сужает список стран уточнение в вопросе: среди трёх скандинавских стран, которые пересекаются северным полярным кругом, мы должны найти ту, в которой есть город Тромсе, чей тёплый климат обусловлен положением на побережье и влиянием тёплого течения — Норвегия. И затем мы должны определить столицу страны: это город Осло

Примеры



- Алтайский край наращивает экспорт сыра
- Экспорт сыра из Алтайского края превысил 600 т в первом полугодии 2019 г., тогда как экспорт за весь 2018 г. составил 400 т. Импортируют алтайский сыр Казахстан и страны Средней Азии. В 2018 г. регион получил возможность экспорта продукции в Китай и сейчас есть уверенность в том, что пройдя определённые процедуры, край сможет поставлять сыр на рынок этой страны. Объёмы производства сыра растут ежегодно – только по итогам 2018 г. алтайские сыроделы изготовили порядка 93 тыс. т продукта. Регион производит сыра в разы больше, чем потребляет: до 70% уходит за пределы Алтайского края.
- Карты какого экономического района России необходимо использовать для определения географического положения Алтайского края?
- **Ответ : Западно-Сибирский**
- Для решения этого задания нужно знать положение регионов в России в экономических районах страны:

Экономические зоны

- Западная
- Восточная

Границы экономических районов



Экономические районы

- | | | |
|--------------------|--------------------------|----------------------|
| I Северный | V Центрально-Чернозёмный | IX Западно-Сибирский |
| II Северо-Западный | VI Поволжский | X Восточно-Сибирский |
| III Центральный | VII Северо-Кавказский | XI Дальневосточный |
| IV Волго-Вятский | VIII Уральский | XII Калининградский |



Задания с развернутым ответом

Задание 23



- Одно из сложных заданий с развернутым ответом повышенного уровня сложности, средний процент выполнения этого варианта соответствует 33 %. Задание было направлено на умение определять проблемы взаимодействия географической среды и общества; устанавливать, объяснять и оценивать взаимосвязи между социально-экономическими процессами и явлениями

Задание 23



- ССК «Звезда» построил два уникальных судна В сентябре 2023 г. в присутствии Президента России В.В. Путина на судостроительном комплексе «Звезда» в Приморском крае были спущены на воду два уникальных судна. Одно из них – единственный в мире по своим характеристикам танкер-челнок усиленного ледового класса, построенный по заказу «Роснефтефлота». Другое судно – газовоз ледового класса, предназначенный для перевозки сжиженного природного газа и способный работать в суровых климатических условиях. В движение судно приводят три уникальные винторулевые колонки, которые производятся в городе Большой Камень на предприятии ВРК «Сапфир». Строительство этих судов – это ещё один пример успешного импортозамещения.
- С чем связана актуальность для России строительства танкеров и газовозов ледового класса в настоящее время?



- Особенность записи ответа: приводится запись обоснования в свободной форме. Для выполнения задания необходимо воспользоваться знаниями о текущем состоянии и перспективах использования морских транспортных магистралей, а также о направлениях экспорта углеводородов из России. Формулировку ответа можно записывать в развёрнутой или краткой форме.
- Оба вида равнозначны для оценивания экспертом, который проверяет работу, опираясь на критерии.



Содержание верного ответа и указания по оцениванию (допускаются иные формулировки ответа, не искажающие его смысла)	Баллы
В ответе говорится о наличии крупных месторождений нефти и природного газа на шельфе морей Северного Ледовитого океана, ИЛИ о развитии судоходства на Северном морском пути, ИЛИ об увеличении экспорта нефти или сжиженного природного газа в страны Азиатско-Тихоокеанского региона, ИЛИ об увеличении доли морского транспорта в экспорте нефти, ИЛИ об увеличении объёмов экспорта сжиженного природного газа	
Ответ включает в себя названный выше элемент	1
Все ответы, которые не соответствуют вышеуказанным критериям выставления оценки в 1 балл	0
<i>Максимальный балл</i>	1

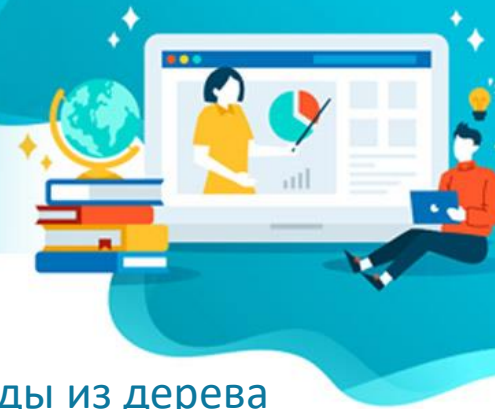
Типы вопросов



- **1 тип – природа**
- Почему, несмотря на то что город Тромсё расположен за полярным кругом, там не бывает очень суровых зим?
- **Ответ и пояснение**
- Тёплое Норвежское течение согревает северные берега Норвегии.



- **2 тип – население**
- Почему во всем мире в структуре населения пожилой возрастной группы преобладают женщины? Напишите один довод
- **Ответ и пояснение**
- К старшему возрасту численность женщин увеличивается. Это объясняется тем, что продолжительность жизни женщин в среднем на 5—8 лет больше продолжительности жизни мужчин — большая доля женщин доживает до пожилого возраста.



- **3 тип – хозяйство**
- Объясните, почему китайское производство одноразовой посуды из дерева расположилось в Псковской области?
- **Ответ и пояснение**
- Можно выделить два основных фактора размещения (именно их и просят написать): использование местных лесных ресурсов для производства посуды, а также возможный экспорт продукции в европейские страны и Россию из-за близости Пскова к крупным городам стран.
- **4 тип – геоэкология**
- Объясните, почему осуществление проектов, о которых говорится в тексте, может вызвать понижение уровня воды в озере Байкал.
- **Ответ и пояснение**
- Для решения этого задания нужно обдумать все возможные последствия от строительства ГЭС и водохранилищ: постройка может уменьшить объём речного стока Селенги, впадающей в Байкал, и в последствии повлиять на уровень воды в озере.

Ошибки



- Типичные ошибки при выполнении задания обусловлены слабой сформированностью метапредметных умений, которые заключаются в умении устанавливать, объяснять и оценивать взаимосвязи между социально-экономическими, геоэкологическими процессами и явлениями.

Задание 25

Уметь определять по разным источникам информации географические аспекты и тенденции развития природных, социально-экономических и геоэкологических объектов, процессов и явлений; анализировать и интерпретировать полученные данные, критически их оценивать, формулировать выводы.



- Одно из сложных заданий с развернутым ответом повышенного уровня сложности, средний процент выполнения этого варианта— 44 %.

Задание 25



- Используя данные справочных материалов, сравните доли населения, занятого в сельском хозяйстве, и доли сельского хозяйства в общих объёмах экспорта Судана и Марокко. Сделайте вывод о том, в какой из этих стран сельское хозяйство играло бóльшую роль в экономике в 2017 г. Для обоснования Вашего ответа запишите необходимые числовые данные и вычисления.

Алгоритм



- 1) определить и сравнить доли населения, занятого в сельском хозяйстве стран;
- 2) определить и сравнить доли сельского хозяйства в общих объёмах экспорта стран;
- 3) назвать страну, в которой сельское хозяйство играет бóльшую роль в экономике.
- Необходимо **уметь решать пропорции**
- В ответе приводится **запись в свободной форме** с указанием названия страны, представлением числовых данных/выражений и сравнением на их основе стран по роли сельского хозяйства в экономике.

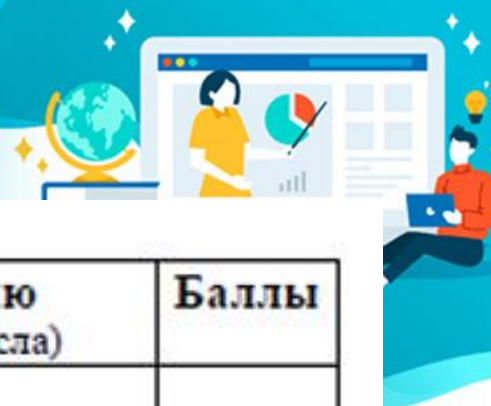
Статистические материалы



Показатели социально-экономического развития некоторых стран Южной Америки и Африки в 2017 г.

Страна	Объём ВВП, млрд долл.	Структура ВВП, %			Структура занятости населения, %			Объём экспорта, млрд долл.	Объём сельско- хозяйственного экспорта, млрд долл.
		Сфера услуг	Промыш- ленность	Сельское хозяйство	Сфера услуг	Промыш- ленность	Сельское хозяйство		
Аргентина	922,1	61,1	28,1	10,8	66	29	5	58,43	37,4
Боливия	85,8	48,2	37,8	13,8	49	22	29	7,7	1,6
Бразилия	3243,2	72,7	20,7	6,6	59	32	9	217,7	90,4
Венесуэла	452,7	54,9	40,4	4,7	70	22	8	31,6	0,03
Колумбия	711,6	62,1	30,8	7,2	62	21	17	37,8	8,3
Парагвай	69,7	54,5	27,7	17,9	55	19	26	8,6	5,5
Перу	420,2	59,9	32,7	7,4	57	18	25	44,9	9,6
Суринам	8,6	57,3	31,1	11,6	69	19	12	2,1	0,15
Уругвай	76,5	69,7	24,1	6,2	73	14	13	7,8	6,06
Чили	453,8	63,0	32,2	4,2	67	24	9	68,3	23,0
Эквадор	193,8	60,1	32,9	7,0	55	18	27	19,1	11,0
Алжир	642,6	47,4	39,3	13,3	59	31	10	34,9	0,42
Ангола	193,6	32,2	57,6	10,2	34	15	49	33,1	0,03
Египет	1204,0	54,0	34,3	11,7	50	26	24	25,6	4,9
Кения	163,2	47,5	18,0	34,5	42	20	38	5,7	3,2
Мали	41,9	40,5	17,7	41,8	11	28	61	2,8	0,6
Марокко	291,3	56,5	29,5	14,0	43	20	37	25,3	5,5
Ливия	31,3	46,2	52,8	1,0	59	24	17	15,6	0,1
Нигер	21,9	39,0	19,5	41,5	20	5	75	1,2	0,4
Судан	177,8	57,8	2,6	39,6	41	7	52	3,0	2,0
Танзания	166,7	47,6	29,0	23,4	50	28	22	4,5	1,7
Тунис	133,3	63,7	26,2	10,1	52	34	14	14,2	1,6
Уганда	89,1	50,7	21,1	28,2	23	7	70	2,8	1,4
Чад	28,6	33,4	14,2	52,4	9	4	87	1,2	0,05
Эфиопия	198,5	43,6	21,6	34,8	22	9	69	3,2	1,3

Критерии оценивания



Содержание верного ответа и указания по оцениванию (допускаются иные формулировки ответа, не искажающие его смысла)	Баллы
В ответе говорится, что: 1) доля населения, занятого в сельском хозяйстве, в Судане выше, чем в Марокко, ИЛИ приводятся значения: 52 % в Судане и 37 % в Марокко; 2) доля сельского хозяйства в общем объёме экспорта Судана выше, чем в общем объёме экспорта Марокко; 3) для определения доли сельского хозяйства в общем объёме экспорта Судана приводятся вычисления: $2 : 3$; для определения доли сельского хозяйства в общем объёме экспорта Марокко приводятся вычисления: $5,5 : 25,3$ ИЛИ приводятся значения: 66,6 % в Судане и 21,7 % в Марокко; 4) сельское хозяйство играло бóльшую роль в экономике Судана	
Ответ включает в себя все четыре названных выше элемента	2
Ответ включает в себя три (любых) из названных выше элементов	1
Все ответы, которые не соответствуют вышеуказанным критериям выставления оценок в 1 и 2 балла	0
Максимальный балл	2

Ошибки



- Типичные ошибки при выполнении задания обусловлены слабой сформированностью метапредметных умений, которые заключаются в умении определять по источникам информации (статистические данные) тенденции развития социально экономических объектов, процессов и явлений.
- Рекомендуется для успешного выполнения этого задания выдерживать структуру ответа, которая представлена в критериях оценивания демоверсии; вспомнить понятие доли и как надо правильно ее рассчитывать, а также исключить арифметические ошибки

Задание 26.



- Одно из сложных заданий с развернутым ответом высокого уровня сложности, средний процент выполнения этого варианта соответствует 32 %. Причинами столь низких результатов при выполнении этого задания является его сложность, так как проверяется уровень знаний всего курса географии, а также умение осмыслить прочитанный текст, оценить и критически проанализировать содержащуюся в нём информацию.

Задание 26



- В условиях длинного полярного дня температура воздуха в Арктике в летние месяцы повышается, но при этом на большей части акватории она не превышает 0°C . Почему в Арктике температура воздуха самого тёплого месяца близка к 0°C , при том что Солнце в это время не заходит за горизонт? Укажите две причины.
- Выполнение задания основано на знаниях об особенностях нагрева земной поверхности и распределении солнечного тепла и света.

Критерии оценивания

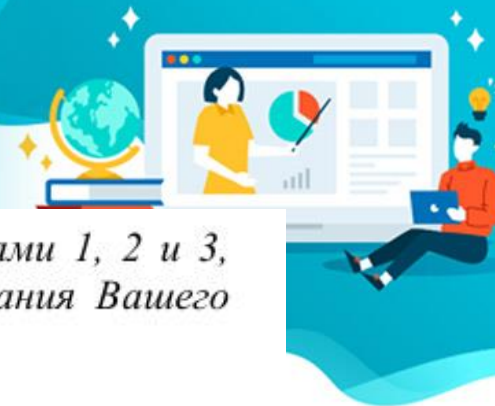


Содержание верного ответа и указания по оцениванию (допускаются иные формулировки ответа, не искажающие его смысла)	Баллы
В ответе могут быть указаны следующие причины: 1) низкий угол падения солнечных лучей; 2) высокая отражательная способность поверхности; 3) значительные затраты тепла на таяние снега и многолетней мерзлоты, а не на нагревание воздуха	
Ответ включает в себя два (любых) из названных выше элементов	2
Ответ включает в себя один (любой) из названных выше элементов. ИЛИ Ответ включает в себя два (любых) из названных выше элементов, но в нём присутствует географическая ошибка	1
Все ответы, которые не соответствуют вышеуказанным критериям выставления оценок в 1 и 2 балла	0
Максимальный балл	2

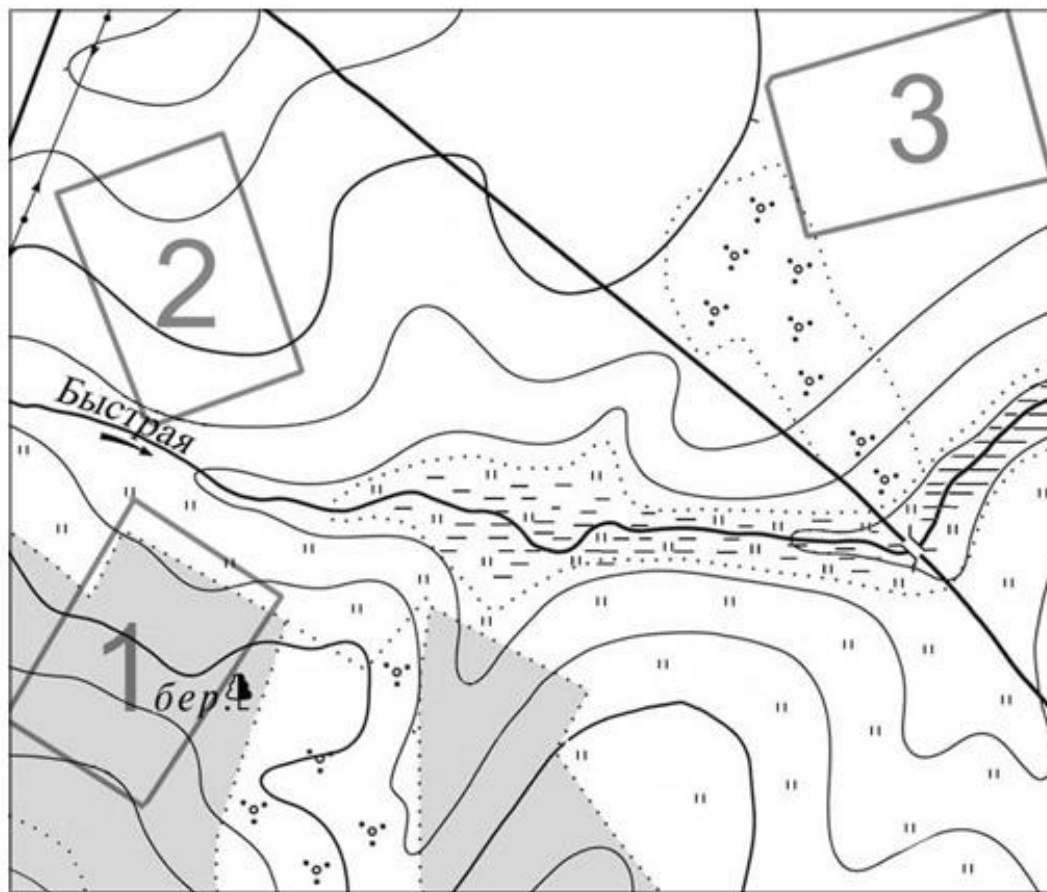
Задание 27



- Одно из сложных заданий с развернутым ответом высокого уровня сложности, средний процент выполнения этого варианта соответствует 46 %.
Оценивать географические факторы, определяющие сущность и динамику важнейших социально-экономических и геоэкологических процессов; оценивать уровень безопасности окружающей среды, адаптации к изменению её условий, в том числе на территории России; оценивать влияние последствий изменений в окружающей среде на различные сферы человеческой деятельности на региональном уровне; решать проблемы, имеющие географические аспекты; составлять географические прогнозы.



Определите, в пределах какого из участков, обозначенных на карте цифрами 1, 2 и 3, наиболее вероятно развитие водной эрозии почвенного слоя. Для обоснования Вашего ответа приведите два довода.



Масштаб 1: 10 000
В 1 см 100 м



Горизонтали проведены
через 5 метров

Алгоритм



- 1. вам необходимо выбрать участок из трёх представленных.
- 2. сравните участки по условиям возникновения водной эрозии почвенного слоя.
- 3. рассматривайте участки в их границах, т.е. давать описание только того, что присутствует на их территории, не выходя за пределы.

Ответ



- Анализируя представленные участки, можно утверждать, что участки 1 и 2 похожи расположением на склоне, а участки 2 и 3 – отсутствием растительности / распаханностью. Исходя из этого, выбор делается в пользу участка 2, так как он расположен на склоне, его поверхность не закреплена растительностью или он распахан.

Критерии оценивания



Содержание верного ответа и указания по оцениванию (допускаются иные формулировки ответа, не искажающие его смысла)	Баллы
1) В ответе говорится, что наиболее вероятно развитие эрозии на участке 2. В обосновании говорится, что: 2) участок находится на склоне ИЛИ поверхность участка 3 пологая; 3) территория участка распахана, ИЛИ не имеет растительности, ИЛИ поверхность участка 1 закреплена растительностью	
Ответ включает все три названных выше элемента	2
Ответ включает два (1-й и 2-й или 1-й и 3-й) из названных выше элементов. ИЛИ В ответе указан участок 3 и присутствует 3-й элемент. ИЛИ В ответе указан участок 1 и присутствует 2-й элемент. ИЛИ Ответ включает в себя все три названных выше элемента, но в нём присутствует географическая ошибка	1
Все ответы, которые не соответствуют вышеуказанным критериям выставления оценок в 1 и 2 балла	0
<i>Максимальный балл</i>	2



Рекомендации по совершенствованию организации и методики преподавания предмета в Краснодарском крае на основе выявленных типичных затруднений и ошибок



- Согласно Кодификатору ЕГЭ по географии таблица 3 учителю в преподавании 10-11 классов следует обратить внимание на темы раздела «Географическая среда как сфера взаимодействия общества и природы», которые скоро появятся на экзамене:
- Виды стихийных бедствий и опасных природных явлений. Географические особенности распространения стихийных бедствий. Регионы природных рисков на территории России. Землетрясения, извержения вулканов, оценка их интенсивности и прогноз возможных последствий в странах с различным уровнем социально-экономического развития.
- Концепция устойчивого развития. Стратегия устойчивого развития России



- К выводам о вероятных причинах затруднений и типичных ошибок обучающихся Краснодарского края можно отнести прежде всего слабо развитую читательскую компетентность.
- Прежде всего важно отметить непонимание выпускниками смысла задания, а отсюда и неверные ответы. В заданиях № 2, 3, 8, 13, 19 надо было расставить ответы в порядке последовательности, данной в условии, что у многих выпускников вызывает путаницу. Особого внимания и вычитывания требуют тексты заданий № 5 (вставить в текст пропущенные слова), задание № 12 (выберите верные высказывания), задания № 17 и 18 и (по тексту определить регион РФ или страну), мини-тест № 21 (задания выполняются с использованием текста).
- Учителю в преподавании географии во всех классах рекомендуется уделять внимание несформированности умения школьников вчитываться в условие задания, понимания его смысла. Для преодоления этой проблемы необходима осознанная и систематическая работа, требующая специального внимания и особых педагогических приемов



- Формирование основных компонентов географического образования. К основным компонентам можно отнести знания и умения. Основные теоретические знания— это формирование понятий, причинно-следственных связей и закономерностей.
- Задания № 2, 5, 9, 12, 13, 16, 17, 18 и с 21 по 29 были направлены на проверку сформированности понятийного аппарата или направлены на формирование умений познавательных УУД группы базовых исследовательских действий по формированию научного типа мышления, владения научной терминологией, ключевыми понятиями и методами. Результаты этих заданий относятся к группе проблемных по причине недостаточного знания, понимания и умения их формировать.
- Задания на формирование причинно-следственных связей № 5, 16, 21, 23 и 26 относятся к познавательным УУД группе базовых исследовательских действий направлены на умение выявлять причинно-следственные связи и актуализировать задачу, выдвигать гипотезу её решения, находить аргументы для доказательства своих утверждений, задавать параметры и критерии решения. Задания также относятся к группе проблемных



- Формирование метапредметных результатов.
- Один из проблемных метапредметных результатов— это познавательные УУД, , направленные на использование различных источников информации который является важным элементом подготовки обучающихся к успешной сдаче ЕГЭ по географии.
- В образовательном процессе важно использовать широкий спектр источников: статистические материалы, научно-популярные тексты, разнообразные географические карты, фото и видеоизображения, тексты информационных сообщений СМИ.



- Математическая грамотность.
- Математические знания помогут обучающимся правильно округлять полученные результаты, переводить одни единицы измерения в другие при подсчете, например, заданий № 15 по определению ресурсобеспеченности, задания № 24 и 25 по определению «доли», «ВВП». • Математическая грамотность поможет при выявлении тенденций на основе анализа динамики каких-либо показателей в процентах к предыдущему году. В этом вопросе возможно повторение понятий «процент», «целое число», «максимально возможное число процентов в целом». • С недостатком математической грамотности могут быть связаны и трудности в выстраивании последовательности чисел, имеющих отрицательные значения (например, средних январских температур воздуха или многолетних минимумов на территории России). Такие приемы работы могут широко применяться для формирования разнообразных метапредметных умений в процессе обучения географии



- Учителям-предметникам и выпускникам, планирующим сдачу ЕГЭ по географии, необходимо ознакомиться с демонстрационным вариантом, спецификацией и кодификатором КИМ ЕГЭ по географии 2025 г. размещённых на сайте:
- [ФГБНУ «ФИПИ»](#)
- При подготовке необходимо использовать:
- «Открытый банк заданий ЕГЭ по географии»
- [Открытый банк тестовых заданий](#)
- «Навигатор [https самостоятельной подготовки](#)
[Навигатор самостоятельной подготовки к ЕГЭ](#)



Спасибо за внимание!